

Coyuntura Aragonesa nº 22 | Primavera 2009

Edita: Fundación Economía Aragonesa FUNDEAR

Impresión: INO Reproducciones S.A.

Diseño gráfico: Batidora de Ideas

ISSN: 1698-2053

D.L.: Z-904-2004

© Fundación Economía Aragonesa, 2009

Este boletín tiene sólo propósitos informativos, por lo que FUNDEAR no se responsabiliza del uso que pueda hacerse del mismo. Se autoriza la reproducción completa o parcial para fines docentes o sin ánimo de lucro, siempre que se cite la fuente. Este boletín también está disponible en internet (<http://www.fundear.es>).

Fecha de cierre de la información estadística: 6 de junio de 2009.

Índice

La economía aragonesa en la primavera de 2009

1 Síntesis	5
2 Contexto internacional y nacional	6
3 Actividad económica	11
4 Previsiones.....	15

Sectores, mercados y precios

5 Sectores productivos	16
6 Mercado de trabajo	29
7 Sector exterior.....	33
8 Sistema financiero	36
9 Precios	41

Apéndice

10 Estadísticas.....	44
----------------------	----

1 Síntesis

En los tres primeros meses de 2009 la economía aragonesa acusó fuertemente la crisis y registró una evolución más desfavorable que el conjunto nacional. El PIB regional se contrajo en el primer trimestre un -3,4%, frente al -0,6% del trimestre anterior y el -3% de España. No obstante, Aragón anotó una evolución menos negativa que la acontecida en la zona euro, donde la actividad retrocedió un -4,6%. Por el lado de la oferta, en todos los sectores se anotó cierto retroceso, aunque con especial intensidad en industria y construcción. Así, el VAB industrial cayó a un acelerado ritmo del -10,5% mientras que construcción lo hizo a un tono del -7%. Por su parte, servicios mostró por primera vez cierta contracción (-0,7%). Desde la vertiente de la demanda, la inversión en bienes de equipo fue el componente que mostró una evolución más desfavorable, con una disminución del -15,3%. A su vez, la inversión en construcción intensificó su contracción hasta el -11,3%, si bien tuvo un comportamiento menos negativo que en el conjunto nacional, y el consumo privado hasta el -4,1%.

El mercado de trabajo también sufrió un fuerte deterioro en los primeros meses de 2009. Mientras el número de activos continuó creciendo a un ritmo del 1,6%, se destruyó un -6% de los empleos. Consecuencia de ello la tasa de paro aumentó en 3,4 pp hasta el 13%. Por su parte, el Índice Fundear prevé una evolución menos desfavorable de la actividad hacia el final de 2009.

El PIB de la economía española se contrajo en el primer trimestre un -3%, frente al -0,7% del trimestre anterior. Desde la vertiente de la demanda, la inversión en bienes de equipo fue el componente que anotó mayor caída, del -15,3%, seguida de la inversión en bienes de equipo (-12,4%). Por su parte, el consumo privado retrocedió un -4%. Por el lado de la oferta, la actividad industrial se derrumbó, al igual que construcción, mientras que servicios registró una ligera caída. En cuanto a la economía internacional, aunque la tensión en los mercados financieros mostró cierta mejora, las condiciones de financiación continuaron siendo restrictivas, lo que derivó de nuevo en una contracción generalizada de la economía real.

El PIB de la economía aragonesa se contrajo un -3,4% en el primer trimestre del año, frente al -3% que retrocedió en España.

2 Contexto internacional y nacional

En los primeros compases de 2009 el panorama económico internacional se caracterizó por una intensa contracción de la actividad, consecuencia del desplome del consumo privado y de la reducción de los flujos comerciales. La desaceleración de la economía americana estuvo marcada por la caída de la inversión y de las exportaciones, si bien aparecieron síntomas de recuperación en el consumo privado. La zona euro, afectada por los efectos negativos del comercio exterior y por la elevada tasa de paro, continuó debilitándose. A su vez, la economía nipona se contrajo fuertemente debido a su gran dependencia exterior. Por último, las economías emergentes moderaron su ritmo de avance.

La economía americana redujo su actividad un -2,6%, frente al -0,7% del cuarto trimestre de 2008.

La economía de Estados Unidos registró, en el primer trimestre de 2009, una caída de la actividad del -2,6%, frente al -0,8% del trimestre anterior. Por el lado de la demanda, la formación bruta de capital fijo fue el componente más negativo al disminuir en un -18%. Por su parte, el consumo privado descendió un -1,2%, frente al -1,5% del trimestre anterior. En lo relativo a la demanda externa, el déficit comercial se redujo respecto al mismo periodo del año anterior. De esta manera, las exportaciones cayeron un -11,3%, mientras que las importaciones lo hicieron a un ritmo mayor del -16,5%. El favorable comportamiento del sector exterior amortiguó un descenso mayor de la economía americana. En el mercado de trabajo se continuó destruyendo empleo, así la tasa de paro fue del 8,1%, 1,2 pp por encima del trimestre anterior. Por su parte, la inflación moderó su ritmo de avance y, entre enero y marzo de 2009 los precios se mantuvieron constantes en términos interanuales. La Reserva Federal decidió no variar el tipo interés de referencia, situado entre un 0% y un 0,25%.

Cuadro 1
Entorno internacional

	2006	2007	2008	2008				2009
				Tr. I	Tr. II	Tr. III	Tr. IV	Tr. I
Tasa de crecimiento PIB								
EEUU	2,8	2,0	1,1	2,5	2,1	0,7	-0,8	-2,6
Japón	2,0	2,3	-0,7	1,3	0,6	-0,2	-4,5	-9,1
Zona €	3,0	2,6	0,7	2,1	1,4	0,6	-1,5	-4,6
Tasa de paro								
EEUU	4,6	4,6	5,8	4,9	5,4	6,1	6,9	8,1
Japón	4,1	3,9	4,0	3,8	4,0	4,0	4,0	4,4
Zona €	8,3	7,4	7,5	7,2	7,3	7,5	8,0	8,7
Precios de consumo								
EEUU	3,2	2,9	3,8	4,1	4,4	5,3	1,6	0,0
Japón	0,2	0,1	1,4	1,0	1,4	2,2	1,0	-0,1
Zona €	2,2	2,1	3,3	3,4	3,6	3,8	2,3	0,9
Tipos de interés								
EEUU	5,1	5,2	3,1	3,2	2,9	3,1	3,2	1,3
Japón	0,3	0,7	0,8	0,8	0,8	0,8	0,8	0,5
Zona €	2,8	3,8	3,9	4,0	4,0	4,2	3,4	1,8
Tipo de cambio								
\$/€	1,26	1,37	1,48	1,50	1,56	1,51	1,34	1,30

Fuente: Banco de España.

La economía japonesa se desplomó como consecuencia de la reducción de los flujos comerciales internacionales. De este modo, la actividad nipona se contrajo un -9,1%, 4,6 pp por debajo del cuarto trimestre de 2008. Los indicadores de la demanda interna tuvieron una evolución desfavorable, la formación bruta de capital cayó hasta el -15,7% y el consumo privado lo hizo en un -2,7%. La demanda externa también contribuyó negativamente en el PIB en un -4,4%, debido a que la caída de las exportaciones (-36,8%) fue más acusada que la anotada por las importaciones (-14,7%). En el mercado de trabajo, la tasa de paro se incrementó cuatro décimas, hasta el 4,4%. En el primer trimestre del año los precios se abarataron hasta el -0,1%. El Banco de Japón decidió mantener el tipo

La economía japonesa se desploma y reduce su actividad un -9,1%.

de interés oficial en el 0,1%. Por su parte, la economía China continuó moderando su crecimiento, si bien avanzó un notable 6,1%.

En el primer trimestre de 2009 el PIB de la zona euro disminuyó un -4,6%.

En el primer trimestre de 2009, la economía de la zona euro intensificó su contracción hasta el -4,6%, frente al -1,5% del trimestre anterior. Desde el lado de la demanda, la desconfianza de los consumidores continuó lastrando el consumo privado. En el mercado de trabajo, la tasa de paro fue del 8,7%, siete décimas por encima del trimestre anterior. El Índice de precios al consumo atenuó su crecimiento hasta el 0,9%, 1,4 pp por debajo del cuarto trimestre de 2008. Ante este contexto de recesión, el Banco Central Europeo decidió reducir el tipo de interés de intervención en cuatro ocasiones, en enero y marzo en 0,5 pp y en abril y mayo en 0,25 pp hasta situarlo en el 1%.

La producción nacional cayó un -3% de enero a marzo.

Según las estimaciones de la Contabilidad Nacional Trimestral de España, el PIB se contrajo un -3% en el primer trimestre de 2009, anotando su segunda caída consecutiva tras el -0,7% registrado en el trimestre anterior. Pese a ello, la actividad de la economía española presentó un retroceso menos intenso que el de las principales economías europeas.

La contracción de la actividad nacional se debió a la acusada contribución negativa de la demanda interna.

El aumento de la contribución negativa al PIB de la demanda interna, pasando de -3% a -5,3%, explicó el acusado retroceso de la economía española. Así, el consumo privado acentuó su debilitamiento cayendo un -4,1%, frente al -2,3% del trimestre precedente, mientras que el consumo público desaceleró su ritmo de avance en nueve décimas hasta el 5,4%. Por su parte, la formación bruta de capital fijo se desplomó un trimestre más y cayó un -13,1%. Todos sus componentes mostraron un descenso más pronunciado que en los últimos meses de 2008. No obstante, a diferencia de lo ocurrido en el trimestre anterior, la inversión en bienes de equipo (-18,6%) retrocedió más que la inversión en construcción (-12,4%). A su vez, la inversión en otros productos disminuyó un -7,4%, frente al -3,7% del trimestre precedente. La demanda externa mantuvo su aportación positiva al crecimiento del PIB en un 2,3%. De esta forma, aunque las

exportaciones aceleraron su contracción hasta el -19%, se compensó, debido a que las importaciones se redujeron a un mayor ritmo del -22,3%.

Por el lado de la oferta, todos los sectores redujeron su actividad. No obstante, la producción agraria registró una caída menos intensa que en el trimestre anterior, de entorno al -0,7%, frente al -2,7% anotado entre octubre y diciembre de 2008. Construcción estabilizó su retroceso en un -8%. Por su parte, industria fue el sector que más contrajo su actividad, reduciéndose un -10,2%, frente al -4,7% de los últimos meses de 2008. A su vez, servicios anotó por primera vez una caída del -0,6%, dejando de ser el único sector con crecimiento positivo.

Todos los sectores contrajeron su actividad en el primer trimestre de 2009.

Cuadro 2
Contabilidad Nacional Trimestral de España

		2007				2008				2009
		Tr. I	Tr. II	Tr. III	Tr. IV	Tr. I	Tr. II	Tr. III	Tr. IV	Tr. I
Demanda	Gasto en consumo privado	3,8	4,1	3,0	2,9	2,0	0,8	-0,2	-2,3	-4,1
	Gasto en consumo público	5,3	5,0	4,8	4,4	3,7	5,0	6,1	6,3	5,4
	Formación bruta de capital fijo	6,6	5,8	4,6	4,5	2,4	-0,8	-4,1	-9,3	-13,1
	Exportación	3,3	3,9	8,2	4,0	4,8	4,4	1,5	-7,9	-19,0
	Importación	6,1	6,2	7,6	4,9	3,6	1,8	-2,0	-13,2	-22,3
	PIB	4,0	3,9	3,6	3,3	2,6	1,8	0,9	-0,7	-3,0
Oferta	Agricultura	4,6	2,5	2,8	2,1	1,1	-0,1	-0,5	-2,7	-0,7
	Industria y energía	3,5	2,8	2,5	1,1	0,3	-1,4	-2,2	-4,7	-10,2
	Construcción	3,8	4,3	3,1	2,8	1,5	-2,0	-4,6	-8,0	-8,0
	Servicios	4,5	4,6	4,3	4,8	4,0	3,7	2,9	1,7	-0,6

Fuente: INE.

* Volumen encadenado referencia 2000. Tasa de variación interanual. En términos corregidos de efectos estacionales y calendario.

De acuerdo con los datos de la Contabilidad Nacional Trimestral de España, el empleo se redujo en el primer trimestre un -6%, frente al -3,1% del trimestre precedente. La destrucción más intensa de empleo tuvo lugar en construcción (-25,9%), seguida por industria y energía (-10,4%). En las ramas agraria y pesquera el empleo disminuyó a un ritmo del -3%, aunque la evolución fue menos

desfavorable que en el trimestre anterior. Por su parte, la rama de servicios anotó una caída del -1,1%, frente al 1,1% que creció en el trimestre precedente.

El número de ocupados se redujo un -6,4%, frente al -3,1% anotado en el último trimestre de 2008.

La Encuesta de Población Activa también muestra una aceleración en el ritmo de destrucción de empleo. Así, en los tres primeros meses de 2009 el número de ocupados se situó en 19.090.800, un -6,4% menos que en el mismo periodo del año anterior, lo que se tradujo en la pérdida de 766.000 puestos de trabajo en el trimestre. Si se atiende a los sectores de actividad, en términos interanuales, construcción fue el sector que más empleo destruyó (-29,9%). Por su parte, en servicios con una tasa del -1,3% interanual, se perdieron 454.700 puestos de trabajo respecto a los últimos meses de 2008. En industria, el empleo se redujo interanualmente un -12,5% y el número de ocupados fue de 142.600 personas menos que en el trimestre precedente. Agricultura fue el único sector que creó empleo respecto al cuarto trimestre de 2008, aumentando en 34.000 personas, aunque el número de ocupados se contrajo un -3% en términos interanuales. Finalmente, el número de activos aumentó en 36.800 personas y el de parados en 802.800 personas, por lo que la tasa de paro aumentó 3,5 pp y se situó en el 17,4%.

El IPC moderó su avance hasta el 0,5%.

En el primer trimestre de 2009, el Índice de Precios de Consumo contuvo su ritmo de avance hasta el 0,5%, 2 pp por debajo del trimestre anterior. La rúbrica que más contribuyó a dicha moderación fue "Transporte" que anotó una caída del -6,9%. Otros componentes en los que se redujeron los precios fueron "Vestido y calzado" (-1,8%), "Comunicaciones (-0,5%) y "Ocio y cultura" (-0,1%). "Medicina" creció por debajo de la media (0,3%). Las rúbricas más inflacionistas fueron "Vivienda" (4,5%), "Bebidas alcohólicas y tabaco" (4,1%), "Enseñanza" (3,9%), "Otros bienes y servicios" (3,2%), "Hoteles, cafés y restaurantes" (3%), "Menaje" (2,1%) y "Alimentos y bebidas no alcohólicas" (1,3%). La última información disponible muestra una disminución en los precios del -0,2% en el mes de abril. Por su parte, la inflación subyacente se situó en el 1,6% en el primer trimestre de 2009, 1,1 pp por debajo de la registrada en los últimos meses del año anterior.

Finalmente, el Índice de Precios al Consumo Armonizado de España se incrementó un 0,5% mientras que el de la zona euro lo hizo en un 1%, por lo que el diferencial se situó cinco décimas a favor de España.

3 Actividad económica

En los primeros compases de 2009 la economía aragonesa contrajo fuertemente su ritmo de actividad y acusó con mayor intensidad la fuerte recesión que vive la economía española. De acuerdo con las estimaciones del Departamento de Economía y Hacienda del Gobierno de Aragón el PIB se redujo en el primer trimestre del año un -3,4% en términos interanuales, frente al -0,6% que cayó en los últimos meses de 2008. Ligeramente menos desfavorable fue la evolución de la producción en el conjunto nacional, que descendió a un ritmo más moderado del -3%. No obstante, tanto Aragón como España presentaron mejores resultados que la zona euro, donde la actividad se contrajo un -4,6% en los tres primeros meses del año.

La crisis ha afectado sustancialmente a la economía aragonesa en el primer trimestre de 2009. Así, desde la perspectiva de la demanda, todas las partidas registran retrocesos, a la vez que sólo la inversión en construcción muestra resultados menos desfavorables que en el conjunto nacional. Y, por el lado de la oferta, en todos los sectores se anotó una fuerte reducción de la actividad, aunque con especial intensidad en industria y construcción.

Desde el lado de la demanda, la inversión en construcción fue el único componente que evolucionó de forma menos desfavorable en Aragón que en el conjunto nacional. Así, mientras en la región cayó en el primer trimestre del año a un acelerado ritmo del -11,3%, en España todavía lo hacía a un tono mayor del -12,4%. En cuanto a la inversión en bienes de equipo, descendió un -15,3%, al igual que en el conjunto nacional, siendo así la partida que anotó una mayor contracción en Aragón. Por último, el consumo privado se redujo un -4,1%, frente a la estabilidad que mostró en el trimestre anterior. También en España cayó

La economía aragonesa reduce fuertemente su actividad en el primer trimestre del año.

La inversión en bienes de equipo se reduce un -15,3% en Aragón y muestra peor evolución que en España.

bruscamente el consumo privado, si bien lo hizo a un ritmo ligeramente menor del -4%.

Desde la vertiente de la oferta, el sector industrial acusó fuertemente la crisis en los primeros compases de 2009 tanto en Aragón como en el conjunto nacional. Así, la producción industrial se derrumbó en el primer trimestre de 2009 y retrocedió en la región un -10,5%, frente al -1,5% que lo hizo en los últimos compases de 2008. Esta misma evolución registró el sector en el conjunto nacional, si bien descendió a un ritmo menos intenso del -10,2%.

A su vez, el VAB de construcción disminuyó un 7% en los tres primeros meses del año, suavizando así la caída del -9,5% anotada en el trimestre anterior. No obstante, el sector mantuvo un comportamiento menos negativo en la región que en el conjunto nacional, en donde el VAB del sector cayó un -8,1%.

Servicios fue el sector que mostró una evolución menos desfavorable, si bien anotó por primera vez cierta contracción de la actividad. Así, el VAB del sector retrocedió un -0,7%, frente al 1,9% que creció en los últimos compases de 2008. También en España el sector terciario acusó la crisis, si bien de forma más tenue que en Aragón, y retrocedió un -0,6%.

Servicios contrae por primera vez la actividad a un ritmo del -0,7%.

Cuadro 3
Estimación del VAB aragonés

		2007	2008	2007				2008				2009	
				Tr. I	Tr. II	Tr. III	Tr. IV	Tr. I	Tr. II	Tr. III	Tr. IV	Tr. I	
Demanda	Consumo privado	3,82 <i>3,47</i>	0,00 <i>0,14</i>	4,19 <i>3,80</i>	4,43 <i>4,08</i>	3,41 <i>3,07</i>	3,25 <i>2,91</i>	2,23 <i>2,03</i>	0,79 <i>0,84</i>	-0,41 <i>-0,12</i>	-2,62 <i>-2,20</i>	-4,12 <i>-3,95</i>	
	FBCF bienes de equipo	12,24 <i>8,12</i>	0,61 <i>-0,09</i>	13,05 <i>9,78</i>	14,64 <i>8,92</i>	13,28 <i>6,98</i>	8,00 <i>6,78</i>	8,43 <i>5,38</i>	1,86 <i>2,23</i>	-0,93 <i>-0,12</i>	-6,94 <i>-7,87</i>	-15,31 <i>-15,25</i>	
	FBCF construcción	7,61 <i>3,85</i>	-2,77 <i>-5,26</i>	7,32 <i>5,10</i>	8,27 <i>4,16</i>	8,22 <i>3,26</i>	6,61 <i>2,90</i>	5,04 <i>0,21</i>	1,00 <i>-3,07</i>	-7,10 <i>-7,27</i>	-10,02 <i>-10,90</i>	-11,27 <i>-12,40</i>	
	Oferta	Industria	3,57 <i>2,50</i>	-1,51 <i>-2,04</i>	3,97 <i>3,51</i>	3,56 <i>2,83</i>	4,27 <i>2,56</i>	2,50 <i>1,11</i>	1,30 <i>0,26</i>	-0,99 <i>-1,47</i>	-2,21 <i>-2,20</i>	-4,14 <i>-4,76</i>	-10,51 <i>-10,23</i>
		Construcción	6,88 <i>3,51</i>	-2,81 <i>-3,28</i>	5,97 <i>3,82</i>	8,26 <i>4,28</i>	7,53 <i>3,15</i>	5,76 <i>2,78</i>	4,60 <i>1,48</i>	-0,45 <i>-1,99</i>	-5,84 <i>-4,62</i>	-9,53 <i>-7,97</i>	-6,97 <i>-8,05</i>
		Servicios	4,97 <i>4,57</i>	3,27 <i>3,07</i>	4,91 <i>4,51</i>	5,05 <i>4,63</i>	4,74 <i>4,32</i>	5,19 <i>4,82</i>	4,33 <i>4,02</i>	3,92 <i>3,69</i>	2,92 <i>2,88</i>	1,89 <i>1,69</i>	-0,67 <i>-0,61</i>
VAB p.b. no agrario		4,76 <i>4,02</i>	1,52 <i>1,39</i>	4,75 <i>4,23</i>	4,93 <i>4,20</i>	4,84 <i>3,83</i>	4,53 <i>3,83</i>	3,57 <i>2,97</i>	2,28 <i>2,05</i>	0,86 <i>1,09</i>	-0,63 <i>-0,57</i>	-3,65 <i>-3,31</i>	
VAB p.b. total		4,40 <i>3,97</i>	1,50 <i>1,30</i>	4,39 <i>4,25</i>	4,57 <i>4,12</i>	4,46 <i>3,78</i>	4,17 <i>3,74</i>	3,28 <i>2,88</i>	2,04 <i>1,95</i>	1,22 <i>1,02</i>	-0,55 <i>-0,66</i>	-3,56 <i>-3,19</i>	
PIB		4,06 <i>3,67</i>	1,38 <i>1,17</i>	4,09 <i>3,96</i>	4,31 <i>3,89</i>	4,20 <i>3,56</i>	3,62 <i>3,25</i>	3,08 <i>2,70</i>	1,90 <i>1,81</i>	1,12 <i>0,89</i>	-0,60 <i>-0,72</i>	-3,36 <i>-3,02</i>	
PIB UE-15		2,7	0,6	3,3	2,5	2,6	2,4	1,8	1,4	0,6	-1,5	-4,6	

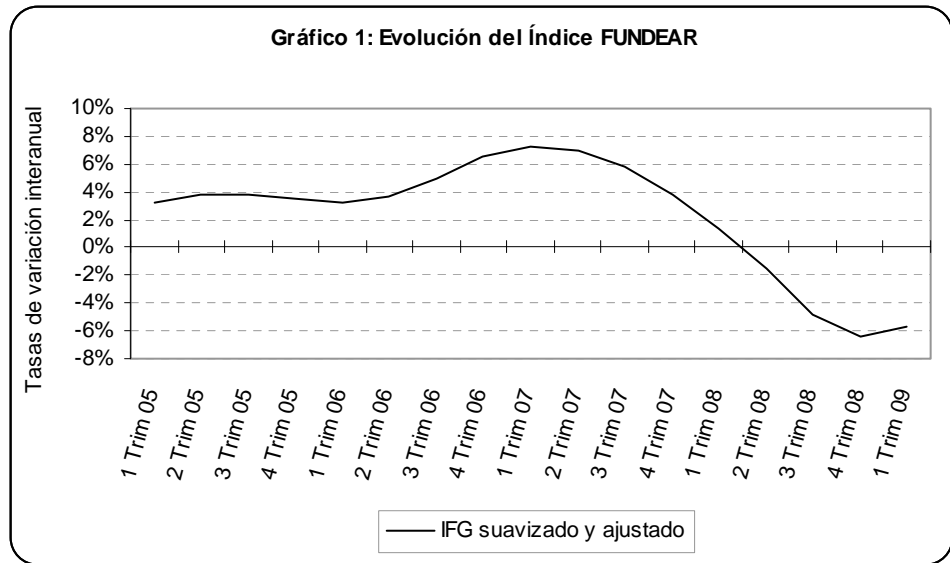
Fuentes: Dpto. EHE del Gobierno de Aragón, INE y EUROSTAT.

* Volumen encadenado referencia 2000. Tasa de variación interanual. En términos corregidos de efectos estacionales y calendario.

En cursiva aparecen los datos para España del INE.

El Índice Fundear muestra una contracción de la actividad en los primeros meses de 2009 menos intensa que la del trimestre anterior.

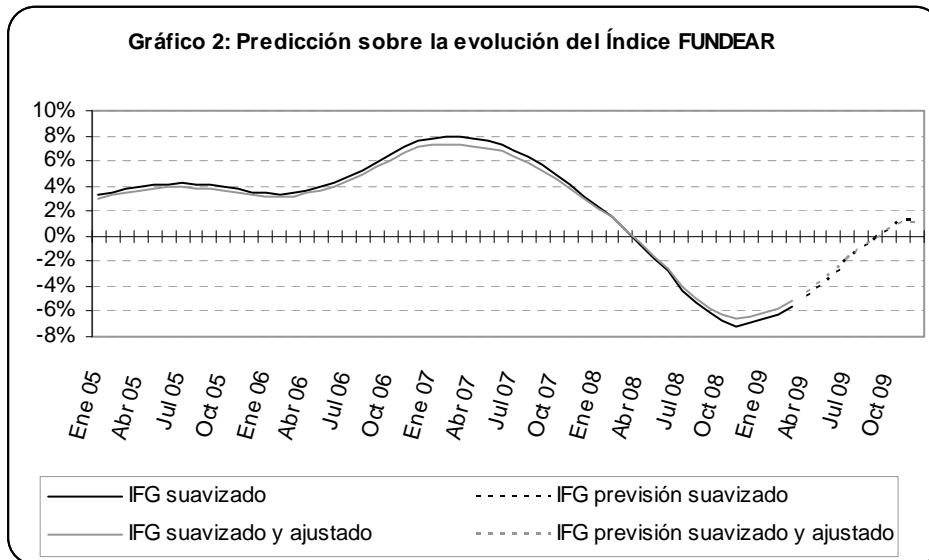
Por último, el Índice Fundear apunta hacia una cada vez mayor contracción de la economía aragonesa a partir del primer trimestre de 2008. No obstante, en los primeros meses de 2009 ya señala signos de cierta recuperación y apunta hacia una contracción de la producción regional inferior a la del trimestre anterior.



4 Previsiones

El Índice Fundear muestra una paulatina recuperación de la actividad económica regional a lo largo de 2009. No obstante, hasta el cuarto trimestre del año no se registraría un crecimiento positivo de la producción. En cuanto a los Índices Fundear sectoriales, el de industria perfila una trayectoria de fuerte reducción de la actividad hasta marzo de 2009, si bien a partir de entonces comenzaría a caer cada vez en menor medida. A su vez, el Índice Fundear de construcción prevé que continúe cayendo la actividad del sector, si bien, a partir de mayo con menor intensidad. Por último, el de servicios también apunta hacia una muy suave caída de la producción a lo largo de 2009.

El Índice Fundear prevé cierta recuperación de la actividad regional conforme avance 2009.



5 Sectores productivos

La agricultura amortiguó el desplome de la economía aragonesa en el primer trimestre de 2009.

5.1 Agricultura

De acuerdo con las estimaciones proporcionadas por el Departamento de Economía, Hacienda y Empleo del Gobierno de Aragón, en el primer trimestre de 2009, la agricultura mitigó la caída de la actividad económica regional. De esta manera, el VAB total cayó un -3,6% y el VAB no agrario lo hizo a un tono levemente superior del -3,7%. Misma tendencia se muestra en el conjunto nacional, donde el VAB total se redujo un -3,2% y el VAB no agrario un -3,3%.

Según los datos aportados por el Departamento de Agricultura y Alimentación del Gobierno de Aragón, el primer trimestre del año se caracterizó por unas temperaturas medias inferiores a las normales, aunque en marzo fueron muy parecidas a sus valores corrientes. Por su parte, en enero se registraron precipitaciones superiores a las normales mientras que en febrero y marzo fueron inferiores. De esta manera, en enero el índice de pluviosidad alcanzó un 130%, situándose en los dos meses posteriores en un 63% y un 74%, respectivamente. A su vez, el porcentaje de humedad del suelo anotó valores superiores a los registrados en el año anterior, debido a las mayores precipitaciones recogidas y a las menores temperaturas registradas. Los últimos datos de abril muestran que el mes fue lluvioso dado que el índice de pluviosidad alcanzó el 154%.

Cuadro 4
Precios percibidos por los agricultores

		Enero	Febrero	Marzo	1º Trim
Cereales	Trigo panificable	14,5 <i>-44,8</i>	15,18 <i>-38,9</i>	14,41 <i>-40,5</i>	14,70 <i>-41,5</i>
	Trigo duro	18,79 <i>-51,0</i>	18,72 <i>-55,2</i>	18 <i>-58,7</i>	18,50 <i>-55,1</i>
	Cebada pienso	12,56 <i>-45,6</i>	13,18 <i>-38,9</i>	12,88 <i>-37,7</i>	12,87 <i>-40,9</i>
	Maiz grano	14,55 <i>-40,0</i>	14,87 <i>-33,9</i>	14,23 <i>-35,3</i>	14,55 <i>-36,5</i>
	Vacuno mayor	149,94 <i>23,8</i>	134,09 <i>9,7</i>	130,22 <i>6,4</i>	138,08 <i>13,3</i>
Ganadería	Cordero lechal	361,72 <i>10,9</i>	322,92 <i>6,6</i>	299,31 <i>1,5</i>	327,98 <i>6,5</i>
	Cordero recenal-ternasco	335,34 <i>20,5</i>	285,76 <i>9,1</i>	249,71 <i>-5,2</i>	290,27 <i>8,5</i>
	Cerdo no ibérico	99,87 <i>4,8</i>	102,09 <i>0,4</i>	114,33 <i>4,0</i>	105,43 <i>1,7</i>
	Pollo de granja	115,00 <i>31,5</i>	128,96 <i>43,4</i>	118,54 <i>21,8</i>	120,83 <i>32,0</i>
	Aceite de oliva	297,69 <i>-14,0</i>	301,88 <i>-7,7</i>	315,09 <i>-5,1</i>	304,89 <i>-9,0</i>
	Huevos de gallina	128,92 <i>-3,9</i>	130,06 <i>6,0</i>	139,92 <i>14,9</i>	132,97 <i>5,4</i>

Fuente: Dpto. de Agricultura y Alimentación del Gobierno de Aragón.

Unidades: €/100 Kg. Excepto huevos: €/100 docenas.

En cursiva tasas de variación interanual.

* La tasas de crecimiento se han aproximado utilizando el índice encadenado del VAB agrícola nacional.

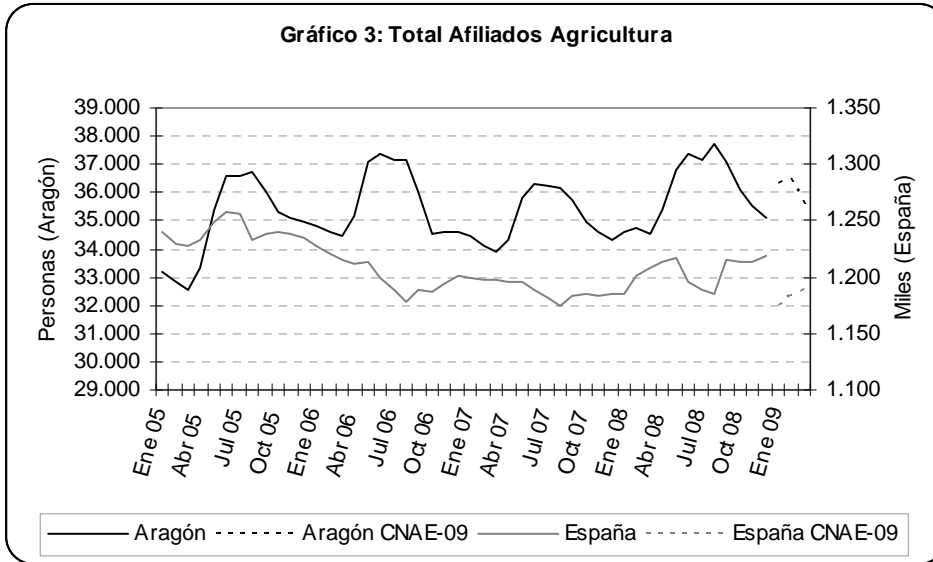
En el primer trimestre de 2009, los precios de los productos percibidos por los agricultores tuvieron un comportamiento muy heterogéneo. Mientras los precios de los cereales disminuyeron de forma generalizada, los precios ganaderos aumentaron a un mayor ritmo. Por componentes, el precio del trigo duro descendió

Los precios de los cereales cayeron y los ganaderos aumentaron.

un -55,1%, el del trigo panificable un -41,5%, el de la cebada un -40,9% y el del maíz un -36,5%. Por su parte, en la ganadería el precio del pollo de granja se incrementó un 32%, frente al -16,6% que cayó en el trimestre anterior, el del vacuno aumentó un 13,3% y el del cordero lechal un 6,5%. Por último, el precio del aceite de oliva disminuyó un -9%, mientras que los huevos de gallina se encarecieron un 5,4%. Analizando los precios pagados por los agricultores, se observa un acusado descenso de los precios del gasóleo B en surtidor y en venta directa de un -33,7% y un -31,4%, respectivamente.

El número de ocupados en el sector primario disminuyó un -14,7%.

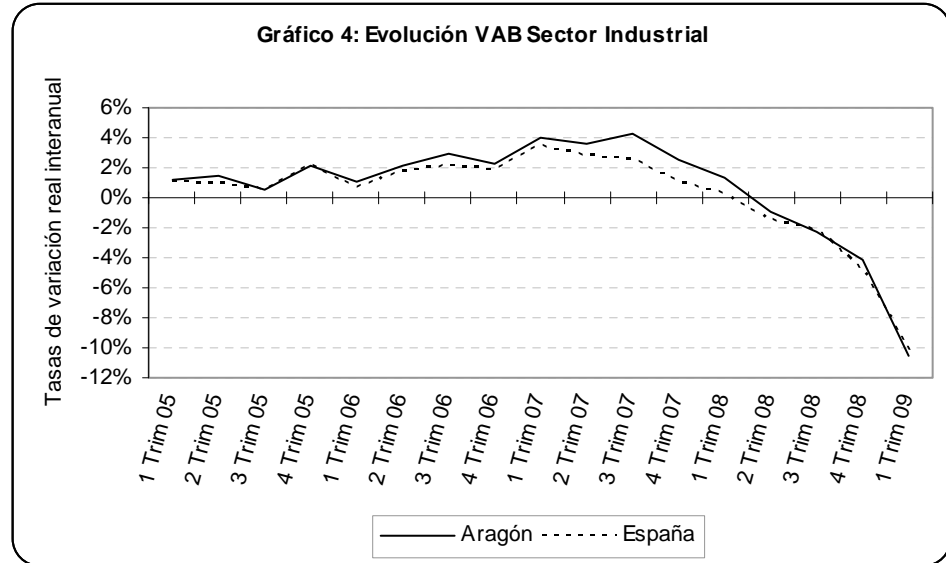
Según los datos de la Encuesta de Población Activa, el mercado de trabajo destruyó empleo agrario. Así, en términos interanuales el número de ocupados (CNAE-09) cayó en el sector un -14,7%, de manera que se empleó a 25.000 personas, 1.700 menos que en el trimestre anterior. Por su parte, en el conjunto nacional la evolución fue menos desfavorable, así el número de ocupados se redujo un -3% interanual, si bien empleó a 34.000 personas más que entre octubre y diciembre de 2008. Atendiendo a la Tesorería General de la Seguridad Social, el número de afiliados totales a la agricultura (CNAE-09) fue de 34.032 personas. Por regímenes, el especial de autónomos representó el 62,1% de la afiliación total. A éste le siguió el régimen especial agrario por cuenta ajena y, por último el general, con una participación sobre el total de afiliados del 26,1% y del 11,8%, respectivamente.



5.2 Industria

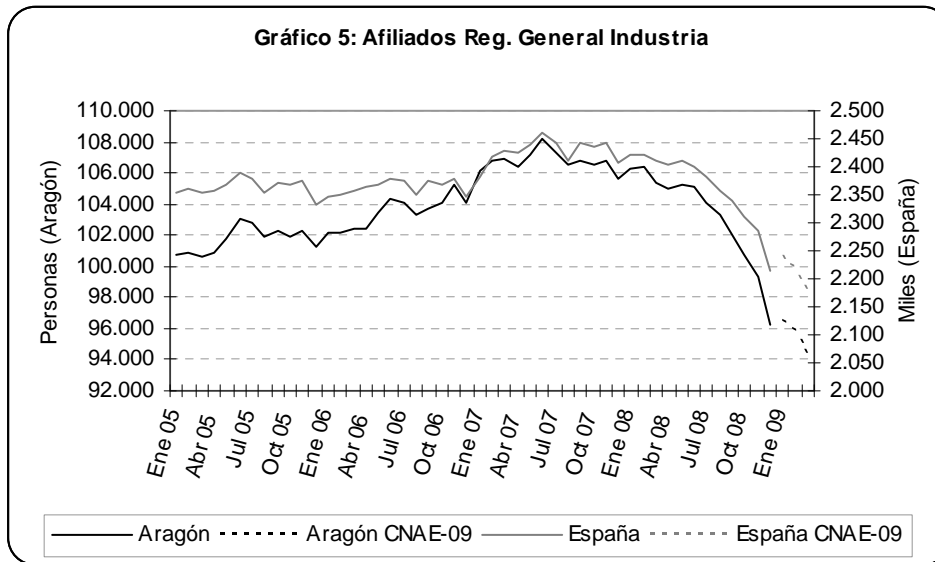
En el primer trimestre de 2009, el sector industrial aragonés registró un fuerte descenso de su actividad y mostró una evolución más desfavorable que en el conjunto nacional. En efecto, según las estimaciones del Departamento de Economía, Hacienda y Empleo del Gobierno de Aragón, el VAB del sector cayó un intenso -10,5%, frente al -4,1% registrado en el trimestre anterior. Por su parte, en España industria tuvo un comportamiento menos negativo al disminuir un más moderado -10,2%.

El VAB industrial se contrajo en el primer trimestre de 2009 un fuerte -10,5%.



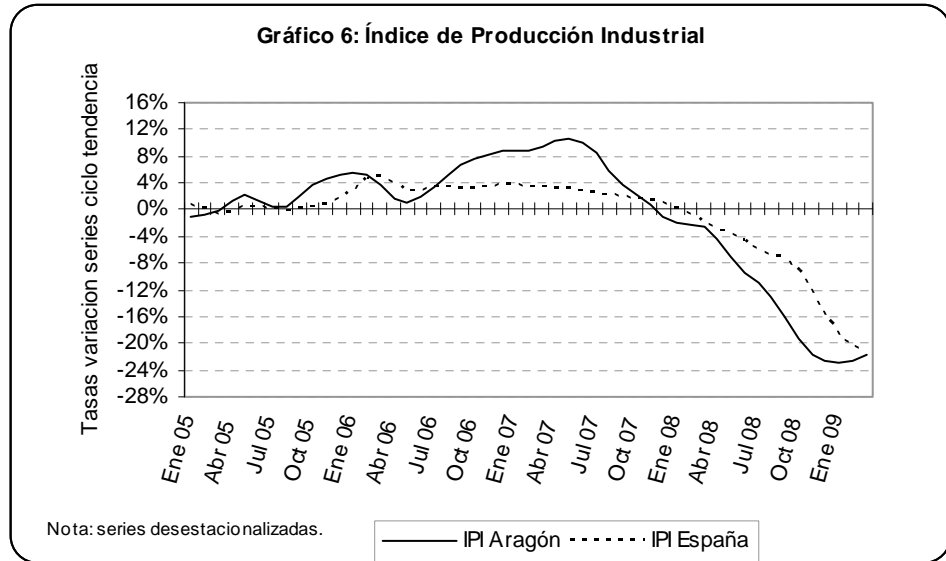
En el mercado de trabajo se destruyeron puestos de trabajo a un ritmo del -16,5%.

El mercado de trabajo refleja la mala evolución seguida por la producción. Así, según los datos de la Encuesta de Población Activa, el número de ocupados (CNAE-09) cayó en Aragón hasta las 112.600 personas, 6.800 menos que en el trimestre anterior, lo que implica una disminución del -16,5% en términos interanuales. En España, el número de personas empleadas se redujo a un ritmo menor del -12,5% interanual y se contabilizaron 142.600 puestos de trabajo menos que entre octubre y diciembre de 2008. Por su parte, según la Tesorería General de la Seguridad Social en el primer trimestre del año el número de afiliados totales a industria (CNAE-09) fue de 105.665 personas. Atendiendo a los regímenes, el general concentró al 90,4% del total de afiliados. Por su parte, la contribución del régimen especial de autónomos y del especial de minería fue de un 9,1% y de un 0,5%, respectivamente.



En el primer trimestre de 2009, los indicadores coyunturales muestran también los desfavorables resultados de la actividad industrial aragonesa. Así, el índice de producción (base 2005) cayó un -22,4% aunque moderó su caída respecto al trimestre anterior. El saldo de la cartera de pedidos continuó presentando unos valores medios negativos del orden de -79 pp, frente a los -67 pp registrado en el trimestre anterior. Este resultado se explica por la evolución negativa de todas las carteras si bien, los empresarios encontraron la mayor debilidad en los bienes de inversión (-85,3 pp). A su vez, los bienes intermedios y los de consumo anotaron -79,3 pp y -79 pp, respectivamente. Por su parte, entre enero y marzo de 2009, la utilización de la capacidad productiva se situó en el 65%, siete décimas por debajo del trimestre anterior, no obstante se prevé que mejore hasta el 66%.

El IPI descendió en el primer trimestre del año un -22,4%.

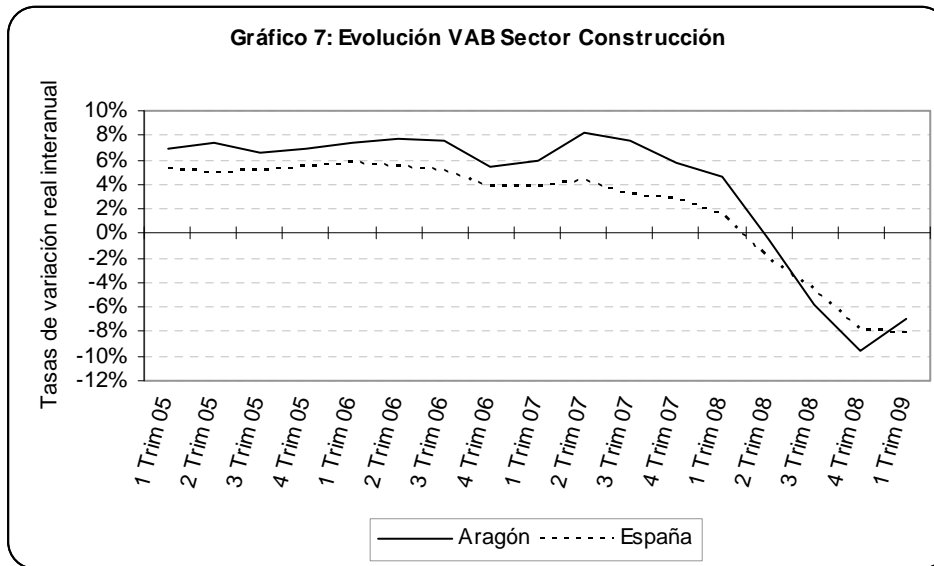


Por último, el Índice Fundear ajustado al crecimiento del sector apunta hacia una caída de la actividad en los primeros meses de 2009 más suave que la registrada en el año 2008.

5.3 Construcción

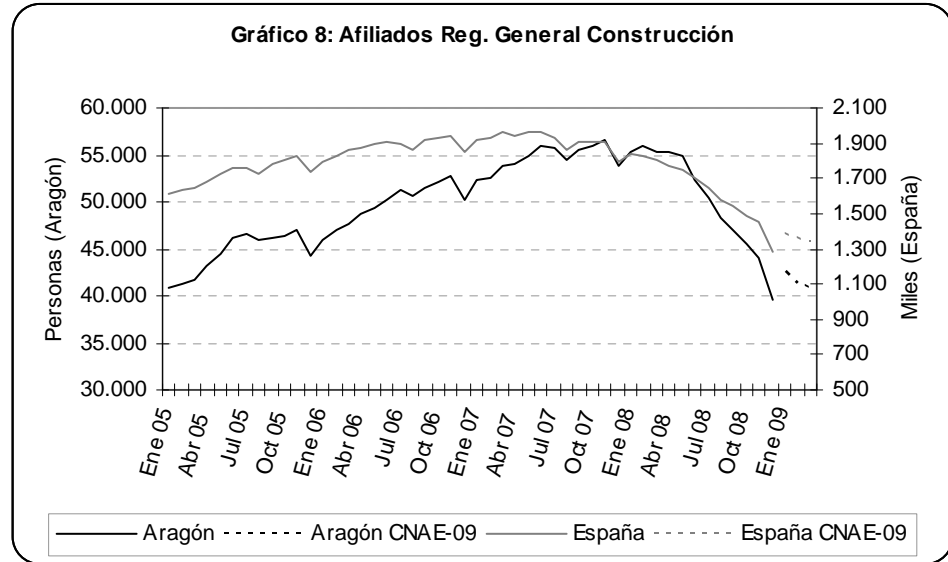
Según las estimaciones proporcionadas por el Departamento de Economía, Hacienda y Empleo del Gobierno de Aragón, en los primeros compases de 2009 construcción continuó debilitándose, aunque a un ritmo menor. Así, el VAB se redujo un -7%, frente al -9,5% del trimestre anterior. Por su parte, en España el sector contrajo su actividad a un tono superior del -8%.

Construcción cayó un -7% en el primer trimestre de 2009.



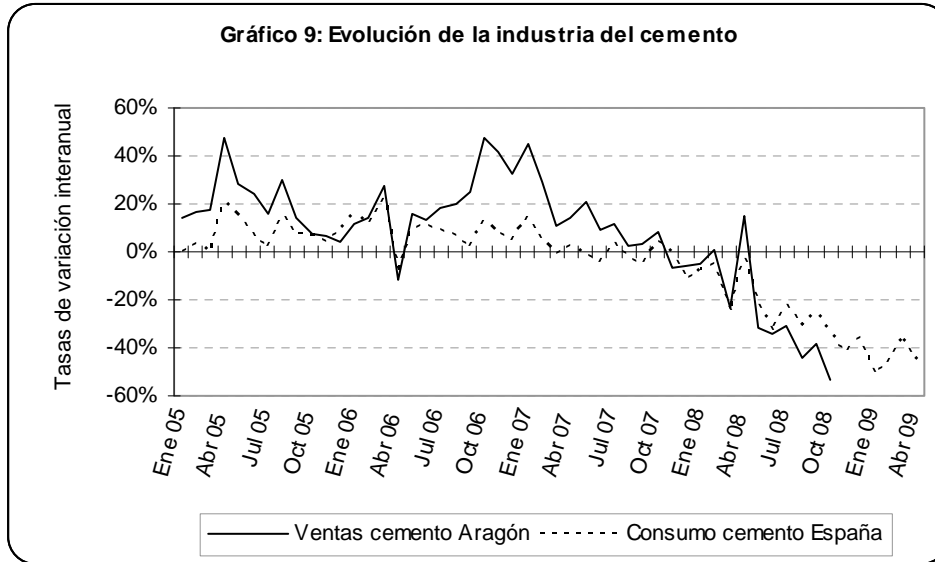
Los datos de la Encuesta de la Población Activa muestran la desfavorable evolución del empleo en el sector, en sintonía con el deterioro de la actividad. De esta manera, en el primer trimestre de 2009 el número de ocupados en Aragón (CNAE-09) descendió hasta las 57.800 personas, 2.800 menos que entre octubre y diciembre de 2008, lo que supuso una caída del -19,6% en términos interanuales. Por su parte, en el conjunto nacional todavía se obtuvieron peores resultados, así el número de ocupados se redujo a un ritmo mayor del -25,9% interanual de forma que se perdieron 202.700 puestos de trabajo respecto al trimestre anterior. En relación a los datos de la Tesorería General de la Seguridad Social, en el primer trimestre del año el número de afiliados totales en construcción (CNAE-09) fue de 60.111 personas. Por regímenes, el general concentró al 69,2% de la afiliación total, mientras que el de autónomos tuvo una participación del 30,8%.

El empleo en construcción disminuyó a un ritmo del -19,6%.



La caída de la actividad del sector se refleja en los indicadores avanzados.

Los indicadores coyunturales avanzados muestran el negativo comportamiento del sector en el primer trimestre de 2009. De esta manera, los visados de obra nueva cayeron un -35,3%, frente al -44,5% del trimestre anterior. Este descenso se explica principalmente por la evolución de los visados de vivienda que se redujeron un -42,2%. A su vez, los certificados de fin de obra se contrajeron un -6,3% en términos interanuales. Por último, la licitación oficial disminuyó entre enero y marzo un -43,2%, debido a la reducción tanto de la licitación oficial en ingeniería civil (-40,6%) como de la licitación en edificación (-29%).

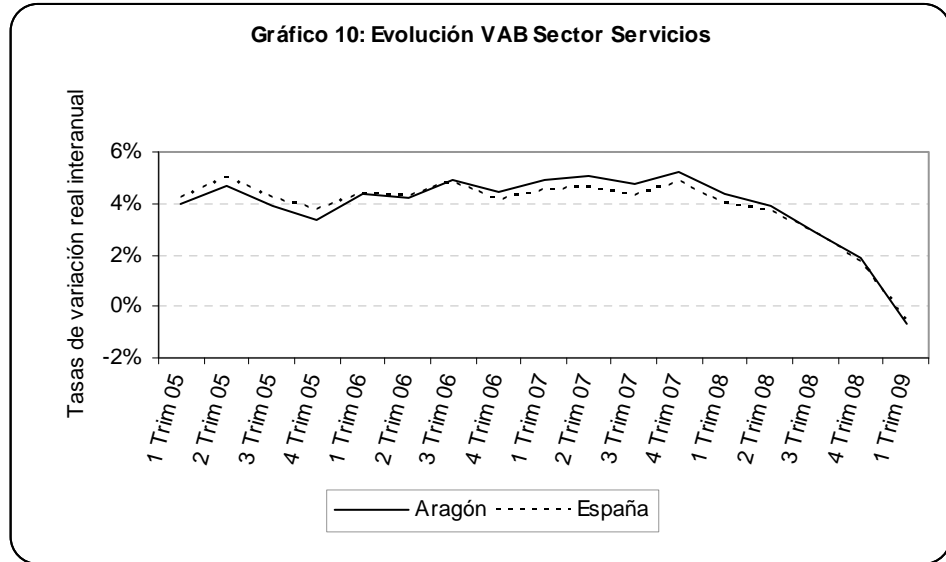


Por último, la senda trazada por el Índice Fundear muestra cierta caída de la actividad constructora en los primeros compases de 2009, si bien más moderada que en trimestres precedentes.

5.4 Servicios

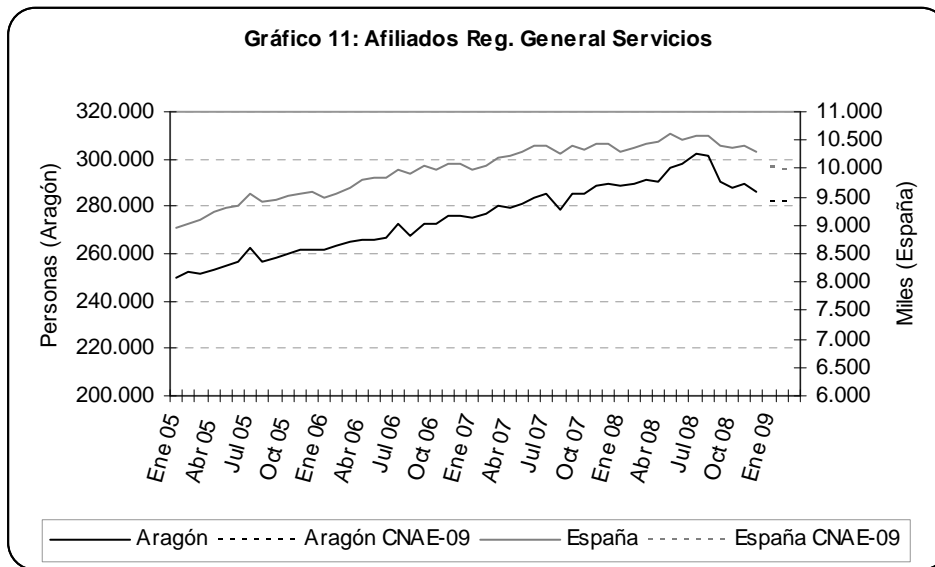
El sector servicios, tras la desaceleración mostrada en trimestres anteriores, registró en los primeros compases del año cierta contracción de la actividad. De acuerdo con las estimaciones del Departamento de Economía, Hacienda y Empleo del Gobierno de Aragón, el VAB terciario cayó un -0,7% en los tres primeros meses de 2009, frente al 1,9% que creció en el trimestre anterior. Por su parte, en España la producción terciaria cayó a un ritmo ligeramente menor del -0,6%.

Cae la actividad terciaria un -0,7%, frente al 1,9% que creció en el cuarto trimestre de 2008.



A pesar de la contracción de la actividad el número de ocupados en servicios continuó aumentando a un ritmo del 1%.

Según la Encuesta de la Población Activa, el sector continuó generando empleo en el primer trimestre de 2009 pese a la contracción de la producción. Así, el número de ocupados (CNAE-09) se incrementó un 1% en términos interanuales, alcanzando la cifra de 380.100 personas si bien, fueron 14.200 menos que en el trimestre anterior. Por contra, en España se produjo un descenso interanual del número de ocupados del -1,3% y se destruyeron 454.700 puestos de trabajo respecto al cuarto trimestre de 2008. Por su parte, la Tesorería General de la Seguridad Social contabilizó 350.283 afiliados al sector (CNAE-09). Por regímenes, el régimen general concentró al 80,5% de los afiliados totales en servicios. A éste le siguió el especial de autónomos (18%) y, por último, el especial del hogar, con una representación del 1,5%.



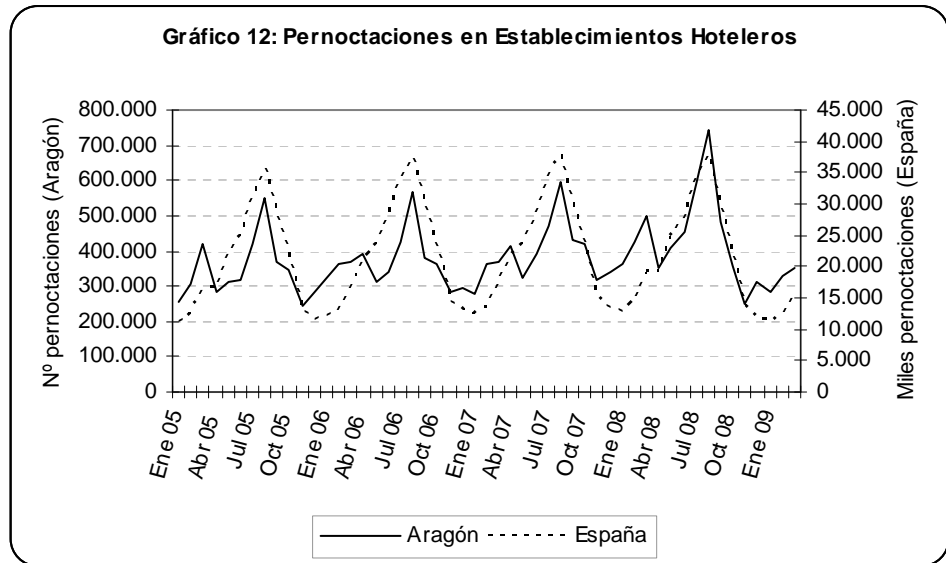
El sector turístico aragonés, tampoco evolucionó favorablemente en el primer trimestre de 2009. Así, de acuerdo con los datos de la Encuesta de Ocupación Hotelera, el número de viajeros se contrajo un -23,6%, frente al -11,5% del trimestre anterior, mientras que el número de pernoctaciones se redujo a un ritmo mayor del -25%. Mensualmente, se observa un progresivo deterioro de la actividad hotelera, de forma que en marzo se registraron los peores datos. En efecto, el número de viajeros descendió un -25% y el de pernoctaciones un -30%. Los últimos datos disponibles de abril muestran cierta recuperación de la actividad turística al registrar unas caídas más moderadas tanto en el número de viajeros (-2,2%) como en el de pernoctaciones (-0,7%).

En cuanto al transporte aéreo, en el primer trimestre de 2009 el número de personas que se trasladaron por el aeropuerto de Zaragoza cayó un -9,4%, frente al 4,3% que creció en el trimestre anterior. A su vez, el número de entradas y salidas de aeronaves se redujo un -10,8%. Por contra, el transporte de mercancías

En el primer trimestre de 2009 cae tanto el número de viajeros como el de pernoctaciones.

Fuerte impulso del transporte de mercancías en el aeropuerto de Zaragoza.

evolució muy favorablemente y se incrementó un notable 76%. Este avance se debe fundamentalmente a la entrada en marzo de una nueva ruta regular de mercancías. De esta forma, entre enero y marzo se desplazaron a través del aeropuerto de Zaragoza 109.980 personas y se transportaron 8.304.821 kilogramos de mercancías, 11.375 personas menos y 3.585.783 kilogramos más que en el mismo periodo de 2008. En relación al transporte de mercancías por carretera, los últimos datos disponibles del cuarto trimestre de 2008 muestran una contracción de la actividad del -19,2%. Este retroceso se explica tanto por la evolución del transporte intrarregional, que disminuyó en un -21,5%, como por el interregional, que lo hizo en un -17,1%.



Por último, la trayectoria dibujada por el Índice Fundear ajustado al crecimiento del sector muestra un fuerte deterioro de la producción, aunque más moderado que el anotado en trimestre precedentes.

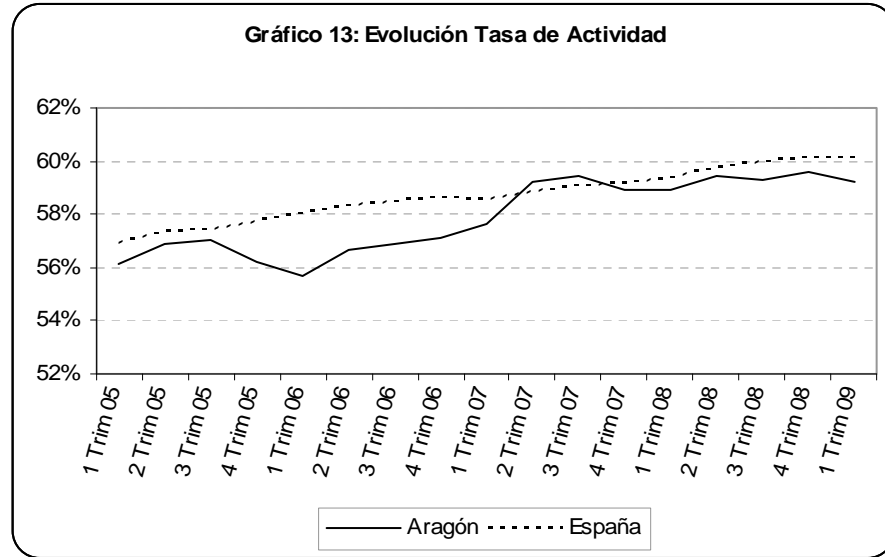
6 Mercado de trabajo

El mercado de trabajo aragonés, en consonancia con el nacional, continuó evolucionando de forma desfavorable en los primeros compases de 2009 debido, de nuevo, a la drástica reducción del empleo y a la continua incorporación de población al mercado laboral. En efecto, en el primer trimestre de 2009 el número de activos aumentó en Aragón en 10.200 personas respecto al mismo periodo del año anterior, mientras que se destruyeron 36.700 empleos. De esta forma, el número de parados se incrementó en 46.900 personas y la tasa de paro se elevó hasta el 13%. Por su parte, en el conjunto laboral el deterioro del mercado laboral todavía fue más acusado, registrando una caída del empleo del -6,4% y una tasa de paro del 17,4%.

En los tres primeros meses de 2009 el número de activos aumentó en Aragón un 1,6% hasta las 661.500 personas, si bien son 3.000 menos que las anotadas en el trimestre anterior. Mayor avance anotaron los activos en el conjunto nacional, que crecieron a un ritmo del 2,3% de forma que se alcanzó la cifra de 23.101.500 personas, 36.800 más que en el trimestre precedente. Así, la tasa de actividad se situó en el primer trimestre del año en la región en el 59,2%, cuatro décimas por debajo de la registrada en los últimos meses de 2008 y nueve décimas por debajo de la anotada en el conjunto nacional. Por sexos, la masculina (68,4%) continúa siendo sustancialmente superior a la femenina (50,1%).

Respecto al empleo, durante los tres primeros meses del año se destruyeron en Aragón 25.400 puestos de trabajo de forma que el número de ocupados se redujo hasta 575.600, un -6% menos que en el mismo periodo del año anterior. No obstante, la evolución del empleo en el conjunto nacional todavía fue más desfavorable. Así, en el primer trimestre se anotó una caída de la ocupación en términos interanuales del -6,4% y se destruyeron 766.000 puestos de trabajo respecto al último trimestre de 2008.

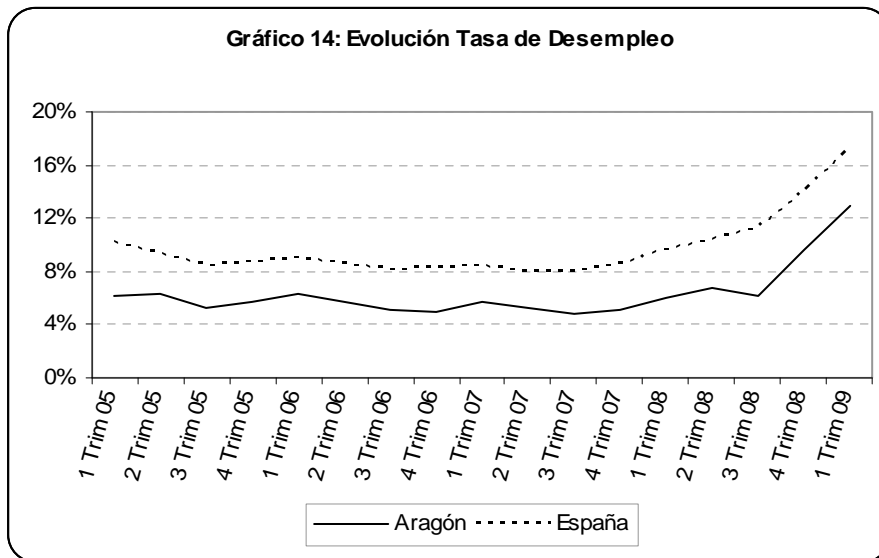
Cae un -6% el empleo en Aragón en el primer trimestre de 2009.



Servicios fue, por segundo trimestre consecutivo, el único sector en Aragón que generó empleo, mientras que en el conjunto nacional se destruyeron puestos de trabajo en todos los sectores de actividad. Así, el sector terciario ocupó en los tres primeros meses del año a 380.100 personas, un 1% más que en el mismo periodo del año anterior, si bien supone una pérdida de 14.200 empleos respecto al último trimestre de 2008. En el conjunto nacional la evolución del sector fue menos favorable y el número de ocupados cayó un -1,3%. En cuanto a agricultura, ocupó a un -14,7% menos de personas que en los primeros compases de 2007, lo que implica que se destruyeron 1.700 puestos de trabajo durante el trimestre. A su vez, en industria el número de ocupados se redujo un -16,5%, de forma que se perdieron 6.800 empleos respecto al trimestre precedente. Por último, construcción fue el sector que mostró peor evolución, donde los ocupados cayeron un -19,6% en términos interanuales a la vez que en el trimestre se perdieron 2.800 puestos de trabajo.

En cuanto a los parados, la acusada destrucción de empleo unido a la cada vez mayor población activa provocaron que en el primer trimestre de 2009 el número de desempleados se más que duplicará respecto al mismo periodo del año anterior. A su vez, la tasa de paro se alzó hasta el 13%, 3,4 pp por encima del trimestre anterior. Por sexos, la masculina (13,1%) se situó ligeramente por encima de la femenina (12,8%). Similar evolución registró el paro en España, donde el número de desempleados creció un 66,4%, si bien la tasa de paro (17,4%) se situó muy por encima de la regional.

La tasa de paro se sitúa en Aragón en el 13%, 4,4 pp por debajo de la nacional.



Los datos proporcionados por la Tesorería General de la Seguridad Social tampoco muestran una evolución muy optimista del mercado laboral tanto en Aragón como en el conjunto nacional. Así, en el primer trimestre de 2009 se contabilizaron en Aragón 554.909 afiliados, un -6,3% menos que en el mismo periodo del año anterior. Ligeramente menos favorable fue la evolución del conjunto nacional, donde la afiliación cayó a un ritmo más moderado del -5,8%. A

La afiliación se reduce un -6,3% en la región, frente al más moderado -5,8% que cae en España.

En los tres primeros meses de 2009 se firmaron 69.510 contratos, un -34,4% menos que en el mismo periodo del año anterior.

su vez, los últimos datos disponibles de abril muestran una caída más acentuada de los afiliados, del orden del -7,5% en Aragón y del -6,8% en España.

De acuerdo con los datos proporcionados por el Servicio Público de Empleo Estatal el paro registrado en las oficinas de empleo públicas aumentó en el primer trimestre del año un 84,2% hasta alcanzar la cifra de 76.733 personas. Un poco menos desfavorable fue la evolución del paro registrado en el conjunto nacional, donde creció a un menor tono del 51,4%. Asimismo, los últimos datos disponibles de abril apuntan hacia un nuevo incremento del paro, que alcanzaría en Aragón a 81.906 personas, prácticamente el doble de las registradas en el mismo mes del año anterior.

Por último, entre enero y marzo se firmaron en Aragón 69.510 contratos, un -34,4% menos que el primer trimestre de 2007. Por tipos, los indefinidos fueron los que más se redujeron, un -39,4%, si bien los temporales también sufrieron una fuerte caída del -33,9%. De esta forma, del total de contratos firmados en los tres primeros meses del año tan solo un 7,2% tenían el carácter de indefinido, mientras que el 92,8% restante eran temporales.

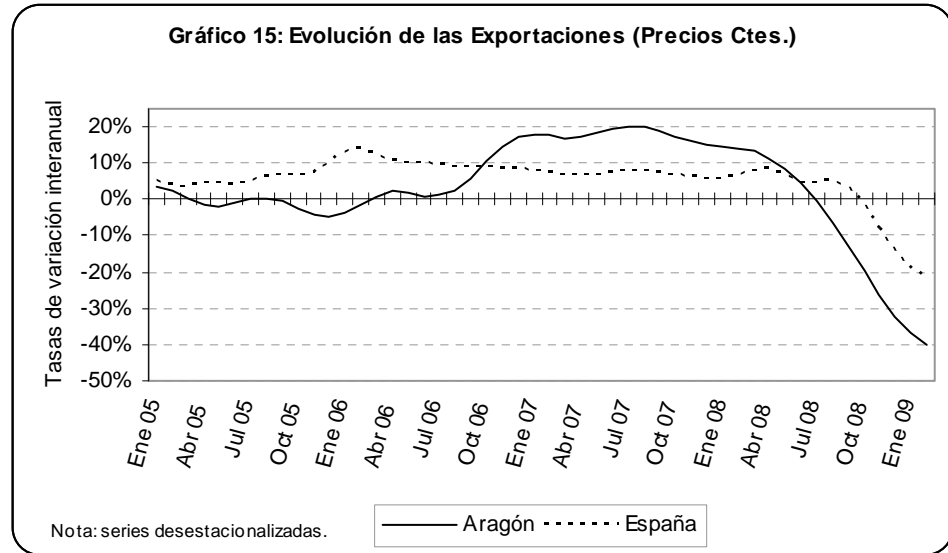
7 Sector exterior

El sector exterior aragonés cerró el año 2008 con un superávit de 210.757 miles de euros en términos reales (base 2001), frente a los -644.941 miles de euros de déficit registrados en 2007. Esta mejora se reflejó en la tasa de cobertura que avanzó en 11,4 pp hasta alcanzar un notable 102,9%. Por su parte, el conjunto nacional redujo el déficit comercial en un 10,7%. La tasa de cobertura, a diferencia de el fuerte aumento regional, se situó en el 64,9%, 4,9 pp por encima de la anotada en 2007. Los últimos datos disponibles de enero y febrero reflejan una desfavorable evolución del sector exterior aragonés. De esta manera, la balanza comercial registró un saldo negativo de -89.075 miles de euros reales, lo que implica un aumento del déficit del 13,3% en términos interanuales, a la vez que la tasa de cobertura cayó hasta el 89,8%.

A lo largo de 2008, las exportaciones aragonesas se redujeron un -4,5%, cifrándose en 7.448.031 miles de euros reales. Por tipo de bienes, los bienes de consumo, que representaron un 58,3% sobre el total de las ventas aragonesas, fueron los que registraron el mayor descenso, del -7,4%, frente al 20,6% que crecieron en el año 2007. A estos les siguieron los bienes de capital, que se redujeron un -0,2%. Por contra, los bienes intermedios, con una participación del 32,5%, crecieron a un ritmo del 1,6%. Los datos de enero y febrero muestran una fuerte contracción de las ventas al exterior del -42,9%, alcanzando la cifra de 784.721 miles de euros reales. El mayor descenso se registró en los bienes de consumo (-55,3%), seguidos de los bienes intermedios (-28,8%), mientras que los bienes de capital moderaron su ritmo de avance hasta el 1,7%.

El año 2008 se cerró con superávit comercial, aunque en los dos primeros meses de 2009 se anotó un fuerte déficit.

Las exportaciones cayeron un -4,5% en 2008.



Las importaciones aragonesas se contrajeron un -14,2% en 2008.

Las importaciones aragonesas cayeron durante 2008 a un ritmo mayor que las exportaciones. De esta forma, las compras al exterior fueron de 7.227.274 miles de euros reales, anotando un descenso del -14,2%. Analizando por tipo de bienes, se observa que los de consumo, que representaron un 29,7% sobre el total de las importaciones, fueron los que registraron la mayor disminución del -26%. A estos les siguieron los bienes de capital que cayeron un -18,5%. Por último los bienes intermedios con una representación del 58,3% sobre el total de las compras aragonesas, se contrajeron un -6,3%. Los últimos datos de enero y febrero, muestran una caída de las importaciones del -39,9%, menor que la anotada por las exportaciones en el mismo periodo. Tanto las compras de bienes intermedios (-54,3%) como las de capital (-36%) disminuyeron, por contra las de consumo se incrementaron un 3,1%.

Gráfico 16: Evolución de las Importaciones (Precios Ctes.)

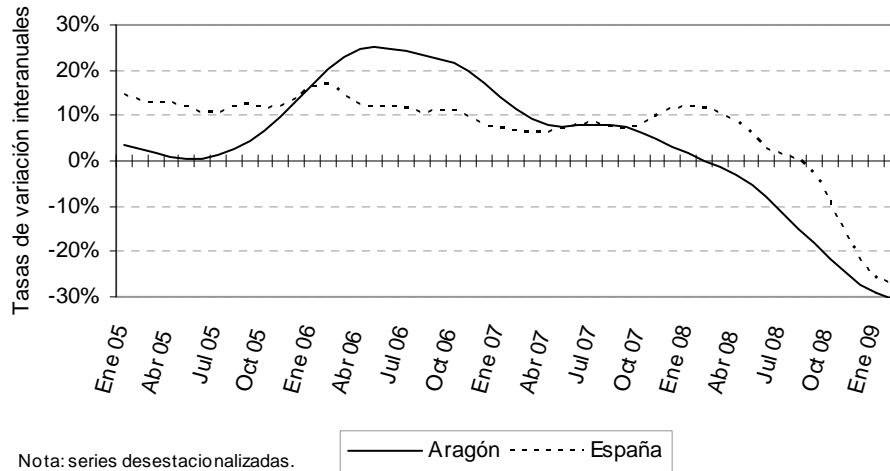
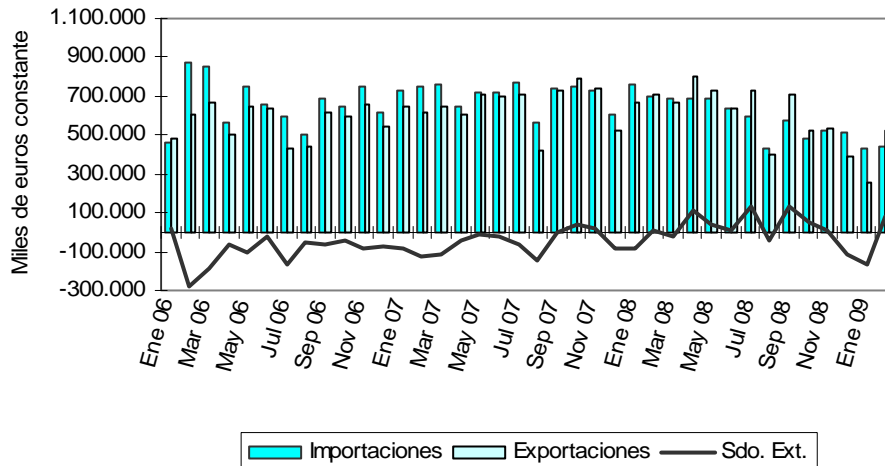


Gráfico 17: Importaciones, Exportaciones y Saldo Comercial



8 Sistema financiero

El BCE mantiene los tipos de interés en el 1%, tras rebajarlos en cuatro ocasiones en lo que va de 2009.

Los tipos de interés en EEUU continúan entre el 0% y el 0,25%.

El Banco Central Europeo en la reunión celebrada el pasado 4 de junio, decidió mantener inalterado el tipo de interés de referencia de la zona euro en el 1%, tras rebajarlo en cuatro ocasiones en lo que va de 2009. Trichet justificó su decisión en base a que las expectativas de inflación en el medio y largo plazo se mantienen en línea con el objetivo del Consejo de Gobierno, es decir, por debajo del 2%. Además, el presidente del BCE destacó la previsión de que las tasas de crecimiento de la actividad caigan con menor intensidad en lo que queda de 2009, tras dos trimestres con resultados muy negativos.

En Estados Unidos, la Reserva Federal mantuvo el tipo de interés de los fondos federales en el rango del 0 a 0,25%, nivel que situó en diciembre. No obstante, introdujo cambios en su política monetaria para, entre otras medidas, incluir las compras de deuda pública. El Comité de Mercado Abierto justificó su decisión en base a la actual debilidad de la economía y si bien preveía una recuperación de la actividad para finales de año, señalaba que los riesgos todavía eran muy elevados. De esta forma, el comunicado mostraba su preocupación por la continua caída de la producción industrial, de la actividad inmobiliaria y del empleo, a la vez que por la considerable reducción en los últimos meses del gasto de las empresas y los consumidores.

En los mercados bursátiles durante enero y febrero continuaron las rebajas de las cotizaciones en las bolsas, si bien en marzo y abril se vislumbró cierta mejora. De esta forma, en abril el IBEX 35 había caído un 3,3% respecto a finales de 2008. No obstante, el S&P 500 disminuyó a un ritmo más acelerado del -4,1% y el Eurostoxx 50 todavía registró peor evolución, con una caída del -5,4%.

Los mercados cambiarios se caracterizaron en los primeros compases de 2009 por registrar una gran volatilidad. Así, mientras hasta febrero el euro se depreció contra las principales monedas, a partir de entonces revirtió esta tendencia. De

esta forma, el tipo de cambio dólar por euro se situó en mayo en 1,37 y el tipo de cambio yen por euro aumentó hasta 131,85, frente al 1,32 dólares por euro y 119,73 yenes por euro de enero.

Centrando la atención en el sistema financiero aragonés, se observa como en el cuarto trimestre de 2008, último del que se dispone de información, tanto créditos como depósitos aceleraron su ritmo de crecimiento. Los créditos se expandieron un 4,3%, frente al 2,7% del trimestre anterior, y los depósitos aumentaron un 9,1%, nueve décimas por encima del tercer trimestre del año. De esta forma, la brecha deudora de la economía aragonesa se redujo, por segundo trimestre consecutivo, un -4,5% de forma que se situó en 14.917,6 millones de euros, 344,3 millones de euros menos que entre julio y septiembre.

Respecto a los créditos, los concedidos por los bancos crecieron a un ritmo del 3,5%, frente al 1,1% que lo hicieron el trimestre precedente, de forma que representaron el 32,6% del total. En las cajas de ahorro aumentaron un 3,8%, 1,7 pp por encima del tercer trimestre de 2008 y de nuevo fueron las entidades que más créditos concedieron (54,7%). Por contra, las cooperativas de crédito moderaron su ritmo de concesión de créditos en 1,7 pp, hasta el 8,6%. Atendiendo al tipo de prestatario, los concedidos al sector público aumentaron un 31,2% en cajas de ahorro y un 16,1% en bancos, mientras que en las cooperativas de crédito retrocedieron un -9,6%. Por último, los créditos concedidos al sector privado se incrementaron un notable 8,7% en las cooperativas de crédito, un más moderado 3,4% en cajas de ahorro y tan solo un 2,6% en bancos.

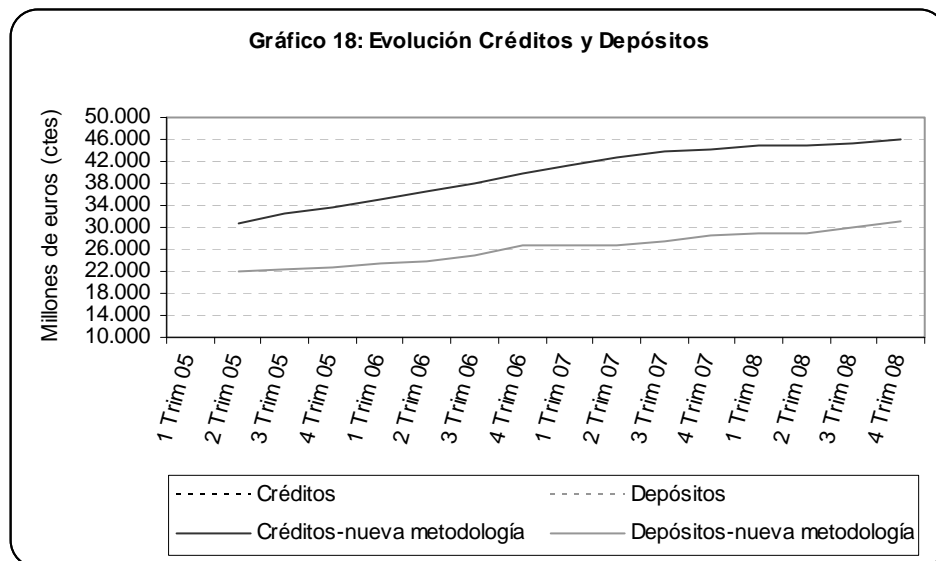
En cuanto a los depósitos, el importe de ahorro captado por los bancos creció a un ritmo del 12,8%, el de las cajas de ahorro un 8,8% y el de las cooperativas de crédito un 5,4%. Prestando atención en el tipo de prestatario, los captados al sector privado crecieron con dinamismo en todas las entidades, aunque especialmente en bancos (14,4%) y cajas de ahorro (9,5%). Por contra, los depósitos captados al sector público cayeron con fuerza en bancos (-17,4%) y en

La brecha deudora de la economía aragonesa se reduce en 344,3 millones de euros.

Los créditos aceleran su ritmo de avance y crecen un 4,3% en los primeros meses de 2009.

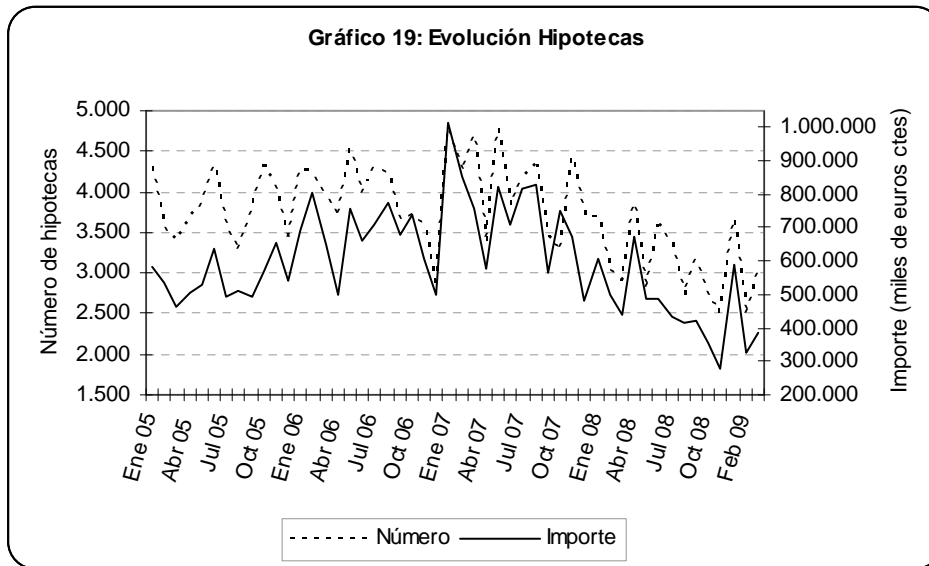
Los depósitos se incrementan un 9,1% debido al aumento del ahorro privado.

cajas de ahorro (-8,1%), mientras que en cooperativas de crédito se incrementaban un nada desdeñable 18,9%. De esta forma, las cajas de ahorro continuaron teniendo la mayor cuota de mercado en cuanto a captación de ahorro (66,4%), seguido de los bancos (20,4%), y por último, las cooperativas de crédito (13,2%).



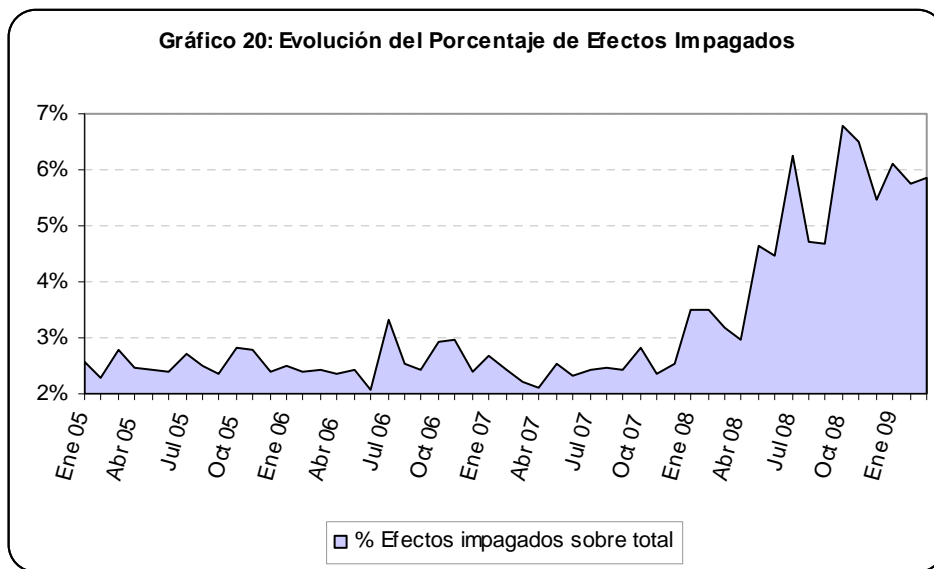
El número de hipotecas cae un -0,7% en los primeros compases de 2009, frente al -22,2% que se redujeron el trimestre anterior.

Por su parte, las hipotecas, elemento fundamental del crédito, aunque continuaron cayendo en los primeros meses del año, lo hicieron en menor medida que en trimestres precedentes. Así, el número de hipotecas se contrajo en los tres primeros meses de 2009 un -0,7%, frente al -22,2% del trimestre anterior, de forma que se firmaron un total de 9.552. A su vez, el importe de las mismas se situó en 1.189.943 miles de euros en términos reales (Base 2001), un -23% inferior al del primer trimestre de 2008.



Finalmente, el número de efectos impagados ascendió en el primer trimestre de 2009 a 38.652, un 32,3% más que en el mismo periodo del año anterior. Asimismo, el importe de los mismos aumento un 24,1% de manera que se situó en 120.282 miles de euros. Así, el número de efectos impagados representó respecto al total de efectos en cartera el 5,9% tanto en número como en importe.

La morosidad se incrementó en el primer trimestre de 2009 hasta el 5,9%.



9 Precios

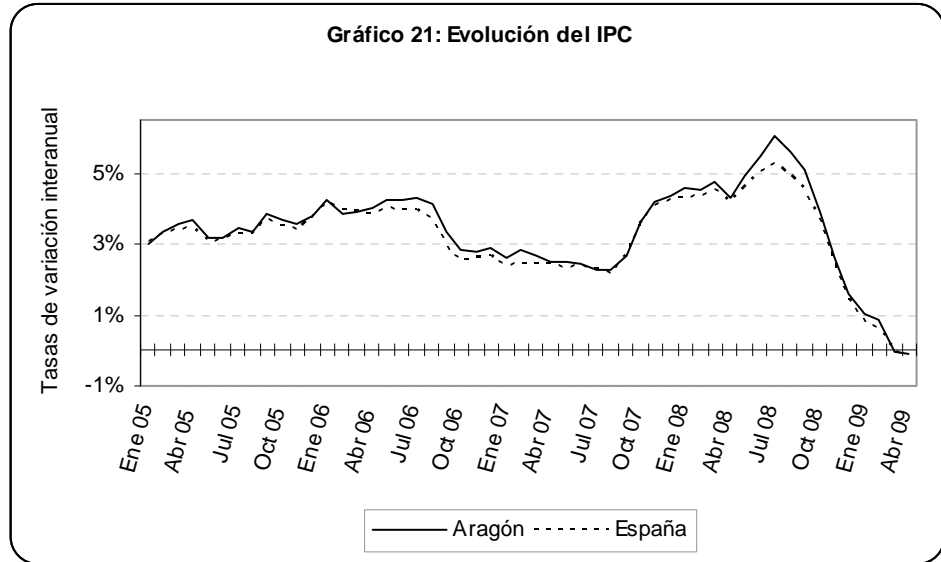
Durante el primer trimestre de 2009 el Índice de Precios de Consumo aragonés creció a una tasa del 0,6%, 2,1 pp por debajo del trimestre anterior. En España los precios también suavizaron sustancialmente su ritmo de avance, con un incremento prácticamente idéntico al de la región (0,5%), frente al 2,5% del trimestre precedente. Mensualmente, se observa una progresiva desaceleración de los precios desde el comienzo de 2009, de forma que en marzo se mantuvieron estables en términos interanuales en Aragón, mientras que en España disminuyeron una décima. De acuerdo con la última información disponible, en abril el IPC de Aragón cayó un -0,1%, similar a lo ocurrido con el español, que lo hizo un -0,2%. Si se excluyen los alimentos no elaborados y los productos energéticos –inflación subyacente– los precios también se moderaron paulatinamente, aunque no tanto como el IPC general. De este modo, en el primer trimestre de 2009 la inflación subyacente aumentó un 1,8% en Aragón, 1 pp menos que en los tres últimos meses de 2008 y dos décimas por encima del conjunto nacional. La última información disponible muestra cómo en abril de 2009 se prolongó esta desaceleración. Así, la inflación subyacente creció un 1,5% en Aragón y un 1,3% en España.

En el primer trimestre del año las rúbricas en las que se redujeron los precios fueron “Transporte” (-6,5%), “Vestido y calzado” (-1,8%), “Comunicaciones” (-0,5%) y “Ocio y cultura” (-0,4%). No obstante, el incremento en los precios de las partidas más inflacionistas como “Enseñanza” (5,1%), “Bebidas alcohólicas y tabaco” (4%) y “Vivienda” (3,8%) equilibró prácticamente los descensos de las primeras de forma que, finalmente, el IPC creciera un 0,6% en el primer trimestre. Por meses, se observa una progresiva moderación de la inflación explicada por el descenso de los precios de “Transporte” y “Vestido y calzado” y también por la fuerte desaceleración de “Vivienda” y “Alimentos y bebidas no alcohólicas”. La caída del índice general en el mes de abril se debió principalmente a la

El IPC aragonés frenó su ritmo de avance por segundo trimestre consecutivo y se situó en el 0,6%.

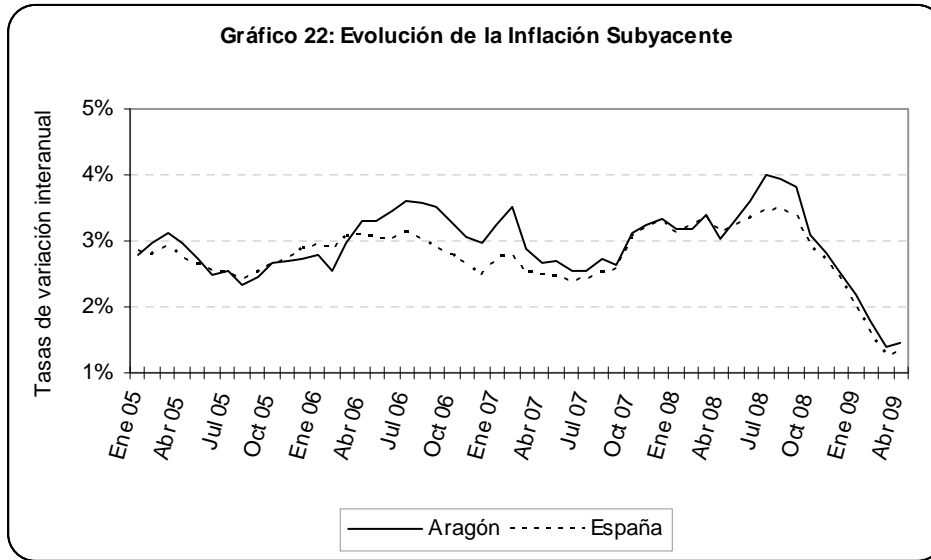
“Transporte” y “Vestido y calzado” explicaron la moderación de los precios.

disminución anotada por el componente “Transporte” (-7,2%) y a la elevada moderación de los precios de “Vivienda”, que pasaron a crecer a un ritmo del 0,9%.



El IPCA de España creció un 0,5%, cinco décimas menos que el de la zona euro.

El Índice de Precios al Consumo armonizado de España creció un 0,5% en el primer trimestre de 2009, mientras que los precios de la zona euro anotaron un avance del 1%. Así, el diferencial de inflación con los países de la zona euro se situó por primera vez en cinco décimas a favor de España. Las partidas que registraron diferenciales positivos para España fueron “Transporte”, “Vestido y calzado”, “Medicina”, “Alimentos y bebidas no alcohólicas” y “Ocio y cultura”. Por contra, en “Enseñanza”, “Vivienda”, “Comunicaciones”, “Bebidas alcohólicas y tabaco”, “Hoteles, cafés y restaurantes” y “Menaje” y “Otros” los precios españoles crecieron en mayor medida que en la zona euro.



El Índice de precios industriales (base 2005) disminuyó un -1,1% en el primer trimestre de 2009, frente al incremento del 2,3% de los últimos meses de 2008. Por su parte, en España, la caída de los precios industriales fue tres décimas más acusada (-1,4%). En la región, los precios de los bienes intermedios (-7,2%) y los de los bienes de equipo (-1,3%) fueron los que más descendieron. Por su parte, el precio de la energía anotó un fuerte aumento del 18,8%. En España también fueron los bienes intermedios los que registraron una mayor disminución en sus precios, aunque más moderada que en Aragón (-3,2%). Sin embargo, a diferencia de lo ocurrido en la región, el precio de la energía en el conjunto nacional disminuyó un -2,9%.

El precio de la energía aumentó un 18,8% en Aragón, mientras que en España cayó un -2,9%.

10 Estadísticas

Cuadro 1
Estimación de la coyuntura aragonesa 2003-2006

	2003	2004	2005	2006	2005				2006			
					Tr. I	Tr. II	Tr. III	Tr. IV	Tr. I	Tr. II	Tr. III	Tr. IV
Consumo privado	3,15	4,48	4,14	4,09	4,42	4,19	4,09	3,88	4,24	3,92	3,94	4,26
	<i>2,92</i>	<i>4,22</i>	<i>4,24</i>	<i>3,91</i>	<i>4,35</i>	<i>4,23</i>	<i>4,30</i>	<i>4,09</i>	<i>4,14</i>	<i>3,86</i>	<i>3,72</i>	<i>3,90</i>
FBCF bienes de equipo	8,07	4,93	9,12	9,33	7,26	11,16	8,14	9,92	7,75	7,78	10,57	11,20
	<i>5,14</i>	<i>4,69</i>	<i>8,49</i>	<i>9,19</i>	<i>7,20</i>	<i>9,22</i>	<i>7,52</i>	<i>10,01</i>	<i>8,23</i>	<i>8,32</i>	<i>10,38</i>	<i>9,83</i>
FBCF construcción	6,65	4,87	7,83	8,15	7,55	8,26	8,36	7,17	7,54	8,67	9,59	6,80
	<i>6,25</i>	<i>5,42</i>	<i>6,12</i>	<i>5,89</i>	<i>5,99</i>	<i>5,91</i>	<i>6,38</i>	<i>6,18</i>	<i>6,69</i>	<i>6,11</i>	<i>6,08</i>	<i>4,70</i>
VAB industria	2,73	1,60	1,32	2,10	1,21	1,43	0,50	2,16	1,07	2,12	2,91	2,32
	<i>1,80</i>	<i>0,87</i>	<i>1,13</i>	<i>1,61</i>	<i>1,03</i>	<i>0,91</i>	<i>0,48</i>	<i>2,09</i>	<i>0,69</i>	<i>1,68</i>	<i>2,17</i>	<i>1,88</i>
VAB construcción	4,66	5,00	6,93	7,00	6,92	7,40	6,55	6,84	7,33	7,64	7,56	5,48
	<i>4,37</i>	<i>5,09</i>	<i>5,20</i>	<i>5,02</i>	<i>5,34</i>	<i>4,91</i>	<i>5,08</i>	<i>5,45</i>	<i>5,72</i>	<i>5,38</i>	<i>5,16</i>	<i>3,81</i>
VAB servicios	3,18	4,00	3,98	4,50	3,98	4,65	3,93	3,37	4,39	4,24	4,90	4,47
	<i>2,99</i>	<i>3,82</i>	<i>4,27</i>	<i>4,42</i>	<i>4,18</i>	<i>4,98</i>	<i>4,18</i>	<i>3,74</i>	<i>4,39</i>	<i>4,33</i>	<i>4,80</i>	<i>4,15</i>
VAB no agrario	3,17	3,41	3,49	4,06	3,46	3,99	3,20	3,31	3,74	3,95	4,58	3,98
	<i>2,83</i>	<i>3,25</i>	<i>3,64</i>	<i>3,85</i>	<i>3,56</i>	<i>4,04</i>	<i>3,42</i>	<i>3,53</i>	<i>3,69</i>	<i>3,84</i>	<i>4,25</i>	<i>3,62</i>
VAB total	3,09	3,14	2,89	3,71	2,89	3,33	2,58	2,75	3,35	3,76	4,13	3,59
	<i>2,64</i>	<i>2,94</i>	<i>3,01</i>	<i>3,78</i>	<i>2,88</i>	<i>3,28</i>	<i>3,01</i>	<i>2,87</i>	<i>3,47</i>	<i>3,79</i>	<i>4,02</i>	<i>3,85</i>
PIB	3,62	3,49	3,47	3,81	3,58	3,76	2,93	3,62	3,65	3,88	4,09	3,62
	<i>3,10</i>	<i>3,27</i>	<i>3,61</i>	<i>3,89</i>	<i>3,57</i>	<i>3,70</i>	<i>3,42</i>	<i>3,77</i>	<i>3,78</i>	<i>3,92</i>	<i>3,98</i>	<i>3,88</i>
UE-15	1,0	1,8	1,6	2,9	1,4	1,4	1,8	1,9	3,4	2,5	2,7	3,0

Volumen encadenado referencia 2000. Tasa de variación interanual. En términos corregidos de efectos estacionales y calendario.

En cursiva los datos para España del INE.

Fuentes: Dpto. EHE del Gobierno de Aragón e INE.

Cuadro 2
Indicadores de coyuntura del sector industrial

	IPI	ICI	Cartera de pedidos			
			Total	B. inversión	B. intermedios	B. consumo
Enero 05	94,2	-4,0	-8	10	-4	-37
Febrero 05	99,2	-4,7	-3	-4	6	-13
Marzo 05	99,8	-6,3	-29	-42	-6	-48
Abril 05	105,2	-7,3	-37	-33	-29	-60
Mayo 05	107,8	-6,3	-25	-18	-30	-21
Junio 05	110,1	-4,6	-2	12	0	-16
Julio 05	103,9	-3,6	-11	7	-13	-22
Agosto 05	68,2	-3,3	-10	1	8	-55
Septiembre 05	107,5	-3,5	0	-3	12	-19
Octubre 05	102,0	-4,3	-26	-34	-17	-24
Noviembre 05	109,0	-5,0	-13	-50	20	-19
Diciembre 05	93,1	-5,5	-16	-45	16	-30
Enero 06	98,2	-5,8	-21	-31	4	-56
Febrero 06	104,3	-5,2	-24	-17	0	-69
Marzo 06	116,9	-3,9	-1	-7	24	-33
Abril 06	91,5	-3,2	3	4	25	-33
Mayo 06	115,0	-3,1	-15	17	-16	-45
Junio 06	114,7	-2,5	-2	22	12	-52
Julio 06	99,8	-1,5	1	-3	3	1
Agosto 06	76,6	-1,0	6	7	24	-19
Septiembre 06	111,6	-0,8	-7	4	-20	1
Octubre 06	112,4	-0,4	11	15	16	-5
Noviembre 06	115,8	0,0	5	7	16	-19
Diciembre 06	99,6	0,3	2	12	15	-27
Enero 07	110,9	0,6	5	26	16	-33
Febrero 07	112,2	0,6	3	13	24	-39
Marzo 07	122,2	0,6	3	-2	12	0
Abril 07	108,3	0,4	11	34	12	-18
Mayo 07	125,9	-0,1	-3	0	17	-37
Junio 07	122,0	-0,5	-4	14	18	-61
Julio 07	118,9	-0,9	6	20	13	-16
Agosto 07	78,0	-1,2	-6	13	-1	-40
Septiembre 07	110,8	-1,6	13	53	-1	-11
Octubre 07	118,7	-2,6	0	15	1	-14
Noviembre 07	117,2	-4,1	-11	2	-7	-34
Diciembre 07	95,0	-5,6	1	12	-4	-5
Enero 08	106,1	-6,7	-32	13	-45	-61
Febrero 08	114,8	-6,8	-8	2	4	-36
Marzo 08	111,6	-7,0	-10	-9	12	12
Abril 08	118,2	-8,5	-18	-8	-7	-49
Mayo 08	109,5	-10,8	-37	-18	-24	-81
Junio 08	106,9	-16,2	-42	-31	-28	-76
Julio 08	113,2	-18,3	-38	-4	-30	-90
Agosto 08	65,3	-20,8	-50	-29	-46	-81
Septiembre 08	102,5	-24,0	-42	-5	-54	-63
Octubre 08	87,1	-31,3	-67	-47	-66	-92
Noviembre 08	89,1	-34,1	-54	-39	-50	-76
Diciembre 08	78,8	-36,3	-80	-61	-90	-84
Enero 09	74,8	-38,1	-72	-93	-75	-73
Febrero 09	87,9	-39,7	-80	-72	-87	-74
Marzo 09	95,4	-41,1	-85	-91	-76	-90
Abril 09	n.d.	-42,0	-80	-73	-90	-71

Unidades: IPI (índices), ICI (saldos) y cartera de pedidos (saldos).

Fuentes: laest y Ministerio de Industria, Turismo y Comercio.

Cuadro 3
Indicadores de coyuntura del sector industrial (continuación)

	Consumo Gasolinas	Consumo Gasóleos	Matriculación	
			Veh. Carga	Turismos
Enero 05	15.635	135.520	1.120	2.558
Febrero 05	15.093	133.765	1.280	2.880
Marzo 05	19.745	136.365	1.243	3.705
Abril 05	17.225	111.283	1.517	2.982
Mayo 05	17.885	103.672	1.398	3.016
Junio 05	18.370	107.015	1.540	3.643
Julio 05	20.533	109.556	1.473	3.874
Agosto 05	21.834	100.761	879	2.335
Septiembre 05	17.710	109.300	1.053	2.615
Octubre 05	16.475	111.668	1.138	2.849
Noviembre 05	15.721	129.911	1.424	3.314
Diciembre 05	17.616	141.324	1.188	3.237
Enero 06	15.050	129.688	930	2.650
Febrero 06	14.394	134.251	1.073	3.198
Marzo 06	16.596	137.222	1.781	3.658
Abril 06	18.101	104.130	1.232	2.912
Mayo 06	17.191	114.409	1.671	3.452
Junio 06	17.416	114.610	1.389	3.671
Julio 06	18.636	114.650	1.156	3.425
Agosto 06	20.143	105.463	802	2.438
Septiembre 06	17.054	113.229	952	2.718
Octubre 06	16.765	126.699	1.192	2.840
Noviembre 06	14.738	131.017	1.269	2.964
Diciembre 06	17.088	141.453	1.290	2.994
Enero 07	14.290	142.572	1.223	3.052
Febrero 07	13.847	132.396	1.313	2.988
Marzo 07	16.485	143.015	2.064	3.583
Abril 07	16.844	112.139	1.760	3.041
Mayo 07	16.166	120.994	2.064	3.864
Junio 07	16.859	121.065	2.158	4.156
Julio 07	18.224	121.759	1.857	4.023
Agosto 07	19.412	109.000	1.246	2.515
Septiembre 07	16.034	99.795	1.382	2.677
Octubre 07	16.849	138.352	1.907	3.536
Noviembre 07	14.932	143.275	2.028	3.512
Diciembre 07	15.877	137.648	1.888	3.691
Enero 08	13.728	139.143	1.358	2.645
Febrero 08	14.086	139.196	1.543	3.069
Marzo 08	16.029	126.375	1.485	2.931
Abril 08	14.853	122.108	1.795	3.202
Mayo 08	15.117	107.838	1.438	2.820
Junio 08	15.192	102.205	1.093	2.582
Julio 08	17.471	117.685	927	2.742
Agosto 08	18.202	95.975	610	1.602
Septiembre 08	15.313	103.946	856	1.907
Octubre 08	14.584	118.145	683	1.802
Noviembre 08	13.173	118.354	631	1.713
Diciembre 08	n.d.	n.d.	748	1.885
Enero 09	n.d.	n.d.	533	1.515
Febrero 09	n.d.	n.d.	527	1.774
Marzo 09	n.d.	n.d.	655	1.800
Abril 09	n.d.	n.d.	363	1.504

Unidades: Consumos petrolíferos (toneladas), matriculaciones (unidades).

Fuente: Ministerio de Economía y Hacienda.

Cuadro 4
Indicadores de coyuntura del sector industrial (continuación)

	Utilización de la capacidad productiva							
	Total		Bienes inversión		Bienes intermedios		Bienes consumo	
	Actual	Próx 3 meses	Actual	Próx 3 meses	Actual	Próx 3 meses	Actual	Próx 3 meses
1 Trim 05	80	82	90	90	80	81	68	75
2 Trim 05	79	81	90	91	79	81	65	70
3 Trim 05	78	76	84	81	77	76	72	69
4 Trim 05	77	78	80	80	81	83	66	69
1 Trim 06	76	80	85	88	78	82	66	72
2 Trim 06	78	82	89	90	76	83	65	68
3 Trim 06	79	82	87	90	81	81	73	77
4 Trim 06	83	83	92	95	84	83	70	70
1 Trim 07	78	80	84	88	78	80	68	71
2 Trim 07	80	82	88	88	82	83	69	72
3 Trim 07	82	83	88	90	82	85	71	73
4 Trim 07	82	82	92	93	83	81	68	70
1 Trim 08	80	83	94	94	80	84	63	67
2 Trim 08	78	81	83	85	81	84	68	71
3 Trim 08	80	80	91	90	77	77	71	70
4 Trim 08	72	73	86	86	68	69	60	61
1 Trim 09	65	67	69	69	59	64	68	69

Fuente: Ministerio de Industria, Turismo y Comercio.

Cuadro 5
Indicadores de coyuntura del sector energético

	Facturación de energía eléctrica		
	ERZ-Endesa	Easa-Endesa	Total
1 Trim 05	1.999.908	44.107	2.044.015
2 Trim 05	1.929.756	38.440	1.968.196
3 Trim 05	1.922.823	29.415	1.952.238
4 Trim 05	1.926.628	37.460	1.964.088
1 Trim 06	2.071.207	46.852	2.118.059
2 Trim 06	2.061.105	40.187	2.101.292
3 Trim 06	2.033.886	29.784	2.063.670
4 Trim 06	2.028.512	33.472	2.061.984
1 Trim 07	2.120.164	52.643	2.172.807
2 Trim 07	2.057.236	40.997	2.098.233
3 Trim 07	2.151.740	34.502	2.186.242
4 Trim 07	2.231.226	36.438	2.267.664
1 Trim 08	2.475.599	n.d.	n.d.
2 Trim 08	2.476.339	n.d.	n.d.
3 Trim 08	2.377.570	n.d.	n.d.

Unidades: MWh.

Fuente: laest.

Cuadro 6
Indicadores de coyuntura del sector servicios

	Transporte aéreo		Ocupación Hotelera	
	Pasajeros	Mercancías	Viajeros	Pernotaciones
Enero 05	13.099	221.970	110.288	257.747
Febrero 05	16.915	329.370	140.876	307.265
Marzo 05	37.887	331.314	182.555	417.989
Abril 05	27.938	455.324	145.000	281.336
Mayo 05	26.105	345.712	158.545	309.735
Junio 05	28.942	355.293	158.389	318.766
Julio 05	48.240	455.446	190.639	417.201
Agosto 05	56.420	464.065	229.065	552.249
Septiembre 05	38.776	216.682	184.015	370.108
Octubre 05	28.070	117.221	171.990	345.937
Noviembre 05	25.865	333.646	121.406	242.596
Diciembre 05	27.679	228.918	129.809	285.172
Enero 06	22.055	86.244	141.561	323.178
Febrero 06	25.206	68.552	168.800	361.145
Marzo 06	31.319	97.618	176.478	366.914
Abril 06	37.831	309.277	191.567	392.264
Mayo 06	31.583	329.517	165.165	312.413
Junio 06	30.545	392.952	175.063	338.713
Julio 06	53.303	459.645	201.009	423.448
Agosto 06	57.045	331.970	234.263	564.761
Septiembre 06	43.380	375.676	189.910	381.969
Octubre 06	36.129	400.712	185.891	363.165
Noviembre 06	28.351	1.210.902	148.514	281.480
Diciembre 06	31.945	1.866.606	143.071	295.590
Enero 07	25.067	1.445.089	124.379	279.013
Febrero 07	31.155	1.546.456	164.113	363.759
Marzo 07	38.738	1.712.911	176.997	368.324
Abril 07	50.017	1.391.308	197.762	411.915
Mayo 07	34.025	1.204.624	169.548	324.249
Junio 07	42.298	1.296.617	193.956	388.717
Julio 07	60.876	1.636.504	221.896	473.342
Agosto 07	65.022	2.146.620	257.171	597.888
Septiembre 07	49.249	2.218.757	217.825	429.773
Octubre 07	42.096	1.913.416	208.795	422.047
Noviembre 07	34.396	1.969.718	151.425	320.061
Diciembre 07	37.617	1.669.215	156.126	342.179
Enero 08	32.526	1.392.219	158.613	360.590
Febrero 08	34.344	1.617.649	189.832	425.700
Marzo 08	54.485	1.709.170	214.279	499.717
Abril 08	47.602	1.662.110	172.227	351.167
Mayo 08	45.476	1.615.610	192.250	406.320
Junio 08	53.345	1.770.986	220.816	454.587
Julio 08	73.041	1.581.200	273.927	593.030
Agosto 08	75.921	1.894.205	317.217	742.827
Septiembre 08	56.815	2.120.053	239.211	481.413
Octubre 08	44.227	1.938.263	182.292	354.638
Noviembre 08	37.726	2.296.258	128.674	252.305
Diciembre 08	37.012	1.841.171	146.060	312.789
Enero 09	30.461	2.358.898	121.995	286.254
Febrero 09	37.290	2.668.444	149.148	328.578
Marzo 09	42.229	3.277.479	158.935	349.687

Unidades: Transporte aéreo (nº pasajeros y kilogramos, respectivamente), ocupación (nº).

Fuentes: Ministerio Fomento y DGT.

Cuadro 7
Indicadores de coyuntura del sector de la construcción

	Ventas de Cemento	Licitación Oficial	Visados obra nueva		Edificación nueva planta	
			Número	Superficie	Nº edificios	Superficie
Enero 05	94.508	40.603	222	152.384	252	363
Febrero 05	111.352	20.312	423	325.339	332	386
Marzo 05	124.660	84.746	559	244.799	238	340
Abril 05	132.310	107.408	448	341.254	277	398
Mayo 05	139.883	81.963	460	258.547	280	404
Junio 05	146.640	131.421	624	436.469	271	503
Julio 05	134.924	117.135	428	218.479	689	484
Agosto 05	116.350	102.556	380	248.319	147	278
Septiembre 05	126.623	288.195	514	323.244	280	369
Octubre 05	115.361	114.370	303	206.396	234	297
Noviembre 05	130.732	90.948	514	411.167	491	592
Diciembre 05	94.049	156.555	410	356.604	378	629
Enero 06	105.634	245.157	420	341.621	207	320
Febrero 06	127.142	81.374	430	253.762	368	681
Marzo 06	159.267	242.058	499	466.508	274	411
Abril 06	116.962	239.751	311	244.709	305	455
Mayo 06	161.961	160.075	386	527.333	382	499
Junio 06	165.937	182.767	397	482.770	447	541
Julio 06	159.564	252.119	267	450.509	402	508
Agosto 06	139.581	165.626	267	386.570	310	476
Septiembre 06	157.910	230.321	328	387.728	539	503
Octubre 06	170.113	136.627	335	337.065	530	637
Noviembre 06	184.864	97.204	543	458.081	510	613
Diciembre 06	124.937	405.348	317	470.262	479	497
Enero 07	153.596	181.218	223	234.198	459	518
Febrero 07	163.777	226.677	276	376.756	380	698
Marzo 07	177.167	174.753	342	443.362	423	637
Abril 07	133.423	133.729	257	421.771	400	656
Mayo 07	195.409	220.975	245	352.828	613	915
Junio 07	180.562	96.169	302	451.149	255	522
Julio 07	177.955	119.724	278	371.096	406	564
Agosto 07	143.557	62.914	179	234.008	138	227
Septiembre 07	163.502	42.175	245	312.231	352	546
Octubre 07	184.218	98.079	265	260.545	271	428
Noviembre 07	172.849	42.327	211	235.080	478	542
Diciembre 07	117.354	117.098	207	385.761	534	322
Enero 08	145.648	95.218	144	121.612	235	416
Febrero 08	164.992	143.545	196	177.847	266	266
Marzo 08	135.471	172.651	162	181.359	172	228
Abril 08	153.394	166.952	233	198.848	348	375
Mayo 08	133.574	95.356	179	118.836	319	397
Junio 08	118.122	50.260	154	134.388	325	344
Julio 08	123.743	16.357	200	190.521	513	221
Agosto 08	80.247	32.834	103	70.385	62	99
Septiembre 08	100.355	31.253	161	77.754	192	165
Octubre 08	85.366	98.428	153	180.229	174	316
Noviembre 08	n.d.	34.004	107	68.078	129	158
Diciembre 08	n.d.	251.368	119	303.048	195	234
Enero 09	n.d.	14.794	81	95.989	n.d.	n.d.
Febrero 09	n.d.	122.466	75	56.753	n.d.	n.d.
Marzo 09	n.d.	118.603	169	125.398	n.d.	n.d.

Unidades: Cemento (Tm), licitación (miles de euros), visados (nº y m2) y edificación nueva (nº y miles de m2).

Fuentes: INE y Ministerio de Fomento.

Cuadro 8
Mercado de Trabajo

	Ocupados				
	Total	Agricultura*	Industria*	Construcción*	Servicios*
1 Trim 05	559,8	40,5	130,4	53,5	335,4
2 Trim 05	567,8	37,9	133,0	63,2	333,7
3 Trim 05	577,8	49,3	130,1	61,0	337,3
4 Trim 05	568,8	42,4	125,4	65,2	335,8
1 Trim 06	561,3	34,7	125,2	61,0	340,4
2 Trim 06	575,8	37,5	120,9	57,2	360,3
3 Trim 06	583,6	40,4	119,6	61,1	362,5
4 Trim 06	588,4	36,9	125,3	58,4	367,8
1 Trim 07	592,2	34,7	123,1	67,0	367,5
2 Trim 07	613,5	39,1	124,7	69,5	380,2
3 Trim 07	620,9	39,5	128,0	72,3	381,1
4 Trim 07	616,4	29,2	132,0	73,9	381,2
1 Trim 08	612,3	29,3	134,8	71,9	376,3
2 Trim 08	615,1	30,6	134,3	70,7	379,5
3 Trim 08	618,2	28,7	131,6	61,5	396,4
4 Trim 08	601,0	26,7	119,4	60,6	394,3
1 Trim 09	575,6	25,0	112,6	57,8	380,1

Unidades: Miles de personas.

* A partir del 1º trimestre de 2008 se ha introducido un cambio metodológico en la serie.

Fuente: INE.

Cuadro 9
Mercado de Trabajo (continuación)

	Parados					
	Total	Agricultura*	Industria*	Construcción*	Servicios*	No consta
1 Trim 05	36,6	2,5	4,5	2,1	13,9	13,6
2 Trim 05	38,0	2,0	4,3	1,6	14,9	15,2
3 Trim 05	32,1	2,3	4,3	2,3	10,7	12,5
4 Trim 05	34,1	1,3	4,3	2,3	15,4	10,8
1 Trim 06	37,7	1,5	4,2	3,5	14,8	13,7
2 Trim 06	35,0	2,4	2,1	3,5	16,0	11,0
3 Trim 06	31,7	1,0	3,1	3,3	11,2	13,1
4 Trim 06	31,0	1,3	3,2	3,3	8,7	14,5
1 Trim 07	35,9	1,4	5,5	2,0	12,6	14,4
2 Trim 07	34,3	0,6	5,1	3,2	12,0	13,4
3 Trim 07	31,7	0,9	1,4	2,1	15,1	12,2
4 Trim 07	33,1	1,4	4,1	2,3	15,2	10,1
1 Trim 08	39,0	1,8	5,6	3,5	16,0	12,0
2 Trim 08	44,7	1,2	5,2	6,3	18,0	13,9
3 Trim 08	41,1	1,2	4,8	6,9	15,5	12,7
4 Trim 08	63,6	0,5	10,3	14,3	21,1	17,4
1 Trim 09	85,9	1,5	13,7	15,6	34,8	20,3

Unidades: Miles de personas.

* A partir del 1º trimestre de 2008 se ha introducido un cambio metodológico en la serie.

Fuente: INE.

Cuadro 10
Mercado de Trabajo (continuación)

	Afiliados totales	Afiliados Reg. General				Paro Registrado
		Agricultura	Industria	Construcción	Servicios	
Enero 05	516.400	3.313	100.784	40.820	249.777	41.139
Febrero 05	519.405	3.361	100.915	41.204	252.096	40.938
Marzo 05	519.663	3.354	100.607	41.645	251.697	41.414
Abril 05	525.270	3.588	100.875	43.138	253.512	40.911
Mayo 05	532.712	3.801	101.709	44.451	255.182	37.331
Junio 05	540.469	4.025	103.056	46.078	256.558	35.741
Julio 05	546.720	4.002	102.782	46.645	262.456	36.242
Agosto 05	540.254	3.942	101.864	45.878	256.947	38.222
Septiembre 05	541.353	3.882	102.275	46.224	258.412	38.969
Octubre 05	542.163	3.834	101.904	46.405	259.979	41.463
Noviembre 05	544.836	3.883	102.343	46.939	261.786	41.274
Diciembre 05	541.823	3.797	101.208	44.167	261.588	41.508
Enero 06	543.061	3.823	102.099	46.016	261.633	43.166
Febrero 06	546.107	4.198	102.138	47.118	263.227	42.293
Marzo 06	548.131	4.289	102.433	47.647	264.659	41.875
Abril 06	551.442	4.584	102.387	48.636	265.642	39.754
Mayo 06	555.162	4.858	103.406	49.307	265.678	37.691
Junio 06	558.589	5.202	104.321	50.201	266.774	34.413
Julio 06	564.637	5.331	104.076	51.257	272.575	34.033
Agosto 06	558.217	5.198	103.357	50.539	267.673	34.912
Septiembre 06	563.914	4.738	103.691	51.481	272.628	35.068
Octubre 06	562.371	4.285	104.038	52.177	272.527	35.952
Noviembre 06	567.213	4.241	105.256	52.770	275.703	36.285
Diciembre 06	565.490	4.167	104.096	50.206	275.959	36.507
Enero 07	566.870	4.181	106.119	52.410	275.141	37.365
Febrero 07	569.885	4.574	106.842	52.648	276.877	36.389
Marzo 07	575.340	4.815	106.877	53.734	280.294	36.275
Abril 07	574.573	5.019	106.376	54.021	279.322	35.848
Mayo 07	580.371	5.323	107.216	54.985	281.116	34.311
Junio 07	586.875	5.744	108.142	55.916	283.823	33.165
Julio 07	586.789	5.895	107.338	55.800	285.153	33.701
Agosto 07	578.316	5.771	106.508	54.527	278.647	35.655
Septiembre 07	586.719	5.495	106.792	55.527	285.286	35.385
Octubre 07	586.220	4.892	106.561	55.978	285.587	36.585
Noviembre 07	590.936	4.796	106.847	56.649	289.143	37.371
Diciembre 07	588.255	4.677	105.686	53.820	289.544	38.378
Enero 08	588.919	4.703	106.286	55.399	289.134	41.192
Febrero 08	590.894	4.937	106.342	55.915	289.994	42.029
Marzo 08	590.849	5.117	105.416	55.414	291.035	41.737
Abril 08	590.767	5.382	104.969	55.235	290.494	42.402
Mayo 08	599.684	5.744	105.205	54.832	296.525	40.881
Junio 08	598.929	6.063	105.158	52.367	297.947	41.687
Julio 08	598.951	6.189	104.144	50.446	301.908	43.787
Agosto 08	596.584	6.405	103.342	48.404	301.645	46.185
Septiembre 08	580.956	5.762	101.990	47.001	290.407	50.818
Octubre 08	573.865	5.308	100.680	45.588	288.306	58.331
Noviembre 08	571.333	5.135	99.328	44.086	289.785	62.441
Diciembre 08	560.894	4.798	96.232	39.546	286.544	67.266
Enero 09	556.111	3.791	96.551	42.558	282.030	73.291
Febrero 09	553.782	4.040	95.843	41.376	282.098	76.986
Marzo 09	549.895	4.225	94.200	40.866	282.211	79.923
Abril 09	546.067	4.511	93.759	40.514	280.131	81.906

* A partir de enero de 2009 se ha introducido un cambio metodológico en la serie.

Fuentes: Tesorería General de la Seguridad Social y SPEE.

Cuadro 11
Sector exterior

	Exportaciones				Importaciones			
	Total	B. Consumo	B. Capital	B. Intermedios	Total	B. Consumo	B. Capital	B. Intermedios
Enero 05	556.017,9	325.119,5	48.509,2	178.792,1	506.580,6	153.798,8	91.374,3	263.344,3
Febrero 05	610.187,6	369.419,5	48.572,5	183.969,0	592.502,0	221.726,1	117.174,2	258.810,8
Marzo 05	520.243,9	275.990,7	48.467,2	190.840,0	561.569,7	218.586,9	111.488,9	238.343,0
Abril 05	609.680,8	356.666,7	60.389,2	187.880,1	631.684,5	237.843,4	133.794,0	269.780,7
Mayo 05	597.262,6	355.500,0	54.217,8	184.531,0	579.979,9	210.942,4	110.942,6	265.663,5
Junio 05	608.104,8	364.963,7	58.606,2	182.422,0	587.377,6	202.759,0	138.395,5	255.196,9
Julio 05	614.996,2	360.256,1	53.819,2	200.404,8	546.875,8	204.889,8	115.964,5	234.597,8
Agosto 05	533.654,2	340.379,0	51.229,6	138.672,1	462.949,4	216.679,0	79.284,1	172.142,9
Septiembre 05	653.143,8	404.520,9	55.870,4	188.262,7	555.350,6	221.270,7	90.458,0	247.358,3
Octubre 05	568.317,8	341.349,5	54.805,2	166.713,6	550.528,2	230.767,0	81.720,9	238.818,9
Noviembre 05	547.788,0	302.064,2	62.638,8	181.735,4	587.964,3	250.330,9	104.220,4	234.593,3
Diciembre 05	418.515,9	228.924,8	43.530,2	147.144,9	539.355,9	237.234,5	113.356,5	195.078,5
Enero 06	479.590,4	270.749,5	32.483,2	174.870,8	456.820,1	183.784,8	45.836,9	227.815,1
Febrero 06	601.370,9	326.651,9	42.930,2	229.309,9	875.806,5	319.329,4	60.609,2	486.166,8
Marzo 06	662.932,2	392.040,9	50.630,4	216.803,3	854.819,1	262.699,6	87.870,0	512.973,8
Abril 06	498.463,3	271.632,8	37.235,8	189.328,4	562.737,3	210.245,1	101.528,3	262.459,9
Mayo 06	650.937,9	375.242,8	54.065,9	217.651,9	753.835,4	323.190,1	86.299,6	348.338,7
Junio 06	636.156,3	375.430,7	50.567,7	210.423,4	661.059,0	247.883,5	72.401,4	340.131,2
Julio 06	428.125,3	191.062,0	48.900,6	188.266,0	593.828,1	245.387,5	61.086,5	285.049,0
Agosto 06	445.381,8	272.316,1	29.657,1	141.037,9	498.916,0	206.794,8	46.761,8	245.171,7
Septiembre 06	617.299,0	368.610,4	42.440,9	201.274,5	683.511,4	256.634,4	75.702,0	347.036,6
Octubre 06	599.479,4	333.812,1	48.436,3	212.167,1	646.879,6	237.042,6	83.476,5	327.038,4
Noviembre 06	661.923,8	392.924,5	58.027,9	208.288,9	747.457,6	269.696,0	109.836,7	371.749,3
Diciembre 06	545.388,3	338.011,8	37.917,9	172.670,9	615.871,1	225.656,8	79.914,1	310.987,3
Enero 07	645.469,4	412.931,7	50.629,5	187.065,4	727.727,4	283.054,4	76.092,6	364.987,1
Febrero 07	618.657,8	377.155,2	48.102,8	190.286,5	745.654,3	259.359,4	76.480,7	404.145,4
Marzo 07	647.214,7	378.766,3	59.164,9	208.365,7	761.883,8	247.972,0	92.120,0	418.469,8
Abril 07	602.066,9	345.572,7	65.959,9	189.915,1	643.505,8	209.981,7	85.438,5	348.076,2
Mayo 07	708.015,2	415.035,3	88.228,7	209.079,8	724.109,7	244.603,4	88.952,3	389.525,0
Junio 07	697.239,0	425.633,8	63.041,2	207.390,8	721.244,8	244.703,6	87.004,8	388.840,9
Julio 07	710.761,9	437.652,5	69.146,5	202.986,9	775.376,6	231.794,5	69.831,7	463.260,5
Agosto 07	419.783,3	228.403,7	40.091,1	151.605,1	561.122,9	213.165,3	57.451,8	285.199,1
Septiembre 07	733.993,8	475.244,5	58.962,3	199.496,1	737.522,2	236.782,4	66.632,1	425.749,6
Octubre 07	787.955,6	469.474,3	65.963,1	250.302,6	751.990,8	278.314,3	108.213,8	370.658,0
Noviembre 07	741.126,1	458.886,4	67.626,7	214.562,1	725.752,9	262.299,9	106.615,9	361.629,6
Diciembre 07	525.204,5	290.748,3	44.655,0	185.380,1	606.537,9	213.944,0	95.331,7	307.632,4
Enero 08	670.532,1	408.825,2	51.801,3	206.246,5	755.649,2	213.942,5	68.258,1	462.583,3
Febrero 08	704.854,3	423.720,4	69.451,6	212.144,2	698.329,3	215.241,8	72.857,5	405.783,4
Marzo 08	664.229,3	381.539,4	58.753,7	220.522,5	691.206,5	199.708,1	79.146,1	408.485,1
Abril 08	800.409,4	481.382,0	71.652,2	251.443,6	685.614,5	185.180,0	81.344,0	413.776,3
Mayo 08	727.995,5	457.798,7	65.632,8	209.551,0	688.911,5	184.823,0	66.241,2	427.705,7
Junio 08	639.754,2	390.315,6	52.383,5	203.306,7	634.925,4	160.814,6	61.742,7	402.061,7
Julio 08	730.021,6	418.103,6	80.027,2	239.443,4	600.621,0	179.008,8	73.354,6	347.919,8
Agosto 08	395.263,3	211.071,1	36.785,6	148.088,0	434.493,5	158.586,6	46.668,2	230.364,0
Septiembre 08	704.236,0	435.982,4	52.698,4	219.551,4	570.616,3	201.805,8	59.031,0	309.871,1
Octubre 08	528.044,3	247.161,9	82.683,1	207.638,1	479.891,4	142.484,4	67.695,6	269.981,8
Noviembre 08	528.953,2	296.298,7	56.526,7	179.251,5	523.921,8	151.102,5	62.532,2	306.494,5
Diciembre 08	393.737,8	215.901,5	41.815,5	138.409,0	513.093,4	173.113,5	84.403,6	259.853,8
Enero 09	259.411,4	86.107,2	41.758,0	135.438,1	429.983,1	217.570,1	43.764,2	163.149,6
Febrero 09	525.309,7	285.755,2	81.530,8	162.395,6	443.813,2	158.551,0	46.552,5	234.093,9

Unidades: Miles de euros constantes. Series deflactadas con índice de precios de exportaciones e importaciones del INE.

Fuentes: Agencia Tributaria e INE.

Cuadro 12
Sistema financiero

	Créditos				Depósitos			
	Total	Bancos	Cajas de ahorro	Coop. de Crédito	Total	Bancos	Cajas de ahorro	Coop. de Crédito
1 Trim 05	28.917.078,7	10.106.553,7	15.883.513,1	2.927.010,8	25.101.834,2	4.464.656,4	17.755.796,5	2.881.381,4
2 Trim 05	30.773.645,0	10.857.736,7	16.635.012,7	3.280.893,6	21.821.257,2	4.365.361,3	14.511.223,2	2.944.672,8
3 Trim 05	32.547.666,0	11.539.598,7	17.493.011,2	3.515.057,1	22.224.058,8	4.183.185,4	14.944.962,7	3.095.910,7
4 Trim 05	33.590.764,0	11.699.920,6	18.226.186,0	3.664.657,3	22.678.800,3	4.320.700,2	15.232.234,5	3.125.865,6
1 Trim 06	35.191.602,6	12.003.316,1	19.242.365,9	3.945.918,5	23.399.240,8	4.366.214,9	15.827.669,5	3.205.357,4
2 Trim 06	36.394.858,5	12.249.294,8	20.098.833,6	4.046.731,1	23.788.702,5	4.463.753,8	16.044.464,9	3.280.483,8
3 Trim 06	37.931.875,9	12.687.215,6	20.910.900,9	4.333.758,4	24.899.201,9	4.624.299,8	16.858.078,5	3.416.823,5
4 Trim 06	39.700.517,1	13.203.258,2	21.940.950,1	4.556.306,9	26.772.235,6	5.108.980,0	18.016.741,0	3.646.514,6
1 Trim 07	41.316.687,0	13.708.780,6	22.788.582,9	4.819.324,5	26.564.438,0	4.956.009,7	17.923.053,4	3.685.375,9
2 Trim 07	42.574.108,3	14.067.279,3	23.481.505,9	5.025.321,2	26.862.158,9	5.098.514,5	18.054.356,7	3.709.287,8
3 Trim 07	43.931.318,8	14.514.939,5	24.160.702,9	5.255.677,3	27.614.654,1	5.342.290,6	18.443.443,0	3.828.922,4
4 Trim 07	44.046.849,7	14.460.924,7	24.194.265,0	5.391.658,0	27.468.850,2	5.601.522,2	18.922.355,2	3.895.731,1
1 Trim 08	44.845.496,7	14.669.833,2	24.572.703,1	5.602.958,4	29.074.444,5	5.576.935,7	19.615.354,6	3.882.153,2
2 Trim 08	44.773.907,6	14.519.269,3	24.576.832,8	5.677.803,6	28.815.369,0	5.736.054,3	19.221.974,7	3.857.340,1
3 Trim 08	45.132.697,8	14.668.378,6	24.668.456,1	5.795.861,3	29.870.826,9	5.934.586,3	19.956.909,4	3.979.331,3
4 Trim 08	45.925.309,7	14.966.861,3	25.102.550,3	5.855.896,3	31.007.699,0	6.315.929,4	20.586.512,9	4.105.256,7

Unidades: Miles de euros constantes.

* A partir del 2º trimestre de 2005 se ha introducido un cambio metodológico en las series.

Fuente: Banco de España.

Cuadro 13
Sistema financiero financiero (continuación)

	Hipotecas		Efectos de comercio impagados	
	Número	Importe	Número	Importe
Enero 05	4.306	584.510,9	13.237	21.148,2
Febrero 05	3.575	532.613,9	11.749	17.817,7
Marzo 05	3.403	463.407,4	11.549	24.485,4
Abril 05	3.676	503.960,9	11.520	18.200,8
Mayo 05	3.861	531.824,2	12.891	23.374,2
Junio 05	4.341	639.448,2	10.712	18.840,2
Julio 05	3.591	491.662,2	12.314	20.556,6
Agosto 05	3.273	510.094,3	9.361	16.250,4
Septiembre 05	3.788	493.532,0	10.770	20.715,8
Octubre 05	4.331	572.555,0	12.168	22.641,9
Noviembre 05	4.051	654.103,9	9.668	21.479,4
Diciembre 05	3.405	543.527,0	11.281	19.252,6
Enero 06	4.283	691.811,3	11.256	20.338,1
Febrero 06	4.231	804.373,6	9.567	18.214,8
Marzo 06	3.948	648.816,6	10.835	18.974,4
Abril 06	3.685	496.444,7	8.236	16.262,7
Mayo 06	4.538	757.601,2	11.173	19.942,9
Junio 06	3.994	663.048,7	10.195	16.956,6
Julio 06	4.316	708.423,2	10.084	18.074,1
Agosto 06	4.235	773.091,6	9.192	16.079,6
Septiembre 06	3.669	678.719,4	9.589	21.790,9
Octubre 06	3.718	735.926,0	10.043	25.831,1
Noviembre 06	3.583	607.818,2	9.883	24.367,8
Diciembre 06	2.837	501.289,1	11.042	20.536,0
Enero 07	4.779	1.014.410,0	11.311	25.247,9
Febrero 07	4.254	850.128,7	9.143	20.575,2
Marzo 07	4.694	755.707,9	9.561	19.272,2
Abril 07	3.361	575.837,8	9.006	17.106,0
Mayo 07	4.777	820.456,8	10.234	22.167,9
Junio 07	3.852	711.778,1	7.730	20.367,5
Julio 07	4.153	819.506,6	8.453	22.828,8
Agosto 07	4.331	830.756,0	7.952	17.589,3
Septiembre 07	3.435	566.908,9	8.002	24.825,8
Octubre 07	3.285	749.938,3	8.652	26.526,7
Noviembre 07	4.436	675.139,1	8.146	20.655,3
Diciembre 07	3.727	478.859,9	9.891	22.669,3
Enero 08	3.703	609.237,1	10.410	33.287,9
Febrero 08	3.016	499.171,8	9.002	30.837,4
Marzo 08	2.898	437.712,8	9.805	27.877,4
Abril 08	3.870	671.094,5	9.079	24.396,6
Mayo 08	2.812	484.753,7	11.286	39.947,0
Junio 08	3.584	485.610,5	11.458	38.597,5
Julio 08	3.367	435.999,7	12.367	54.463,6
Agosto 08	2.727	416.854,5	10.224	31.291,3
Septiembre 08	3.175	423.272,4	12.878	44.904,8
Octubre 08	2.725	356.377,0	13.703	56.194,1
Noviembre 08	2.514	279.663,0	12.982	43.556,6
Diciembre 08	3.665	586.805,7	14.232	41.999,1
Enero 09	2.495	326.431,5	14.050	43.391,5
Febrero 09	3.000	388.261,9	12.131	34.574,3
Marzo 09	4.057	475.221,6	12.471	35.442,2

Unidades: Hipotecas (unidades y millones de euros constantes). Efectos de comercio (unidades y miles de euros constantes).

Fuente: INE.

Cuadro 14
Índice de Precios Consumo

	General	Alimentos y bebidas no alcohólicas	Bebidas alcohólicas y tabaco	Vestido y calzado	Vivienda	Menaje	Medicina	Transporte	Comunicaciones	Ocio y cultura	Enseñanza	Hoteles, cafés y restaurantes	Otros
Enero 05	93,8	94,5	95,2	92,1	90,3	95,9	96,8	90,8	101,8	98,7	94,6	93,3	95,0
Febrero 05	94,2	94,1	95,4	91,7	90,7	96,2	97,6	92,1	101,7	99,9	94,7	93,9	95,9
Marzo 05	95,0	94,7	95,5	95,0	91,1	96,8	97,8	93,5	100,9	100,0	94,8	94,8	96,1
Abril 05	96,5	95,5	98,6	103,9	92,2	97,5	97,9	94,6	100,8	99,0	94,8	94,8	96,3
Mayo 05	96,5	95,2	98,6	104,4	92,1	97,9	98,1	94,7	100,8	98,5	94,8	94,9	96,5
Junio 05	96,7	95,2	99,0	103,6	92,5	98,1	98,1	95,4	100,8	98,9	94,8	95,4	96,4
Julio 05	96,0	95,2	98,9	92,6	93,4	97,2	98,2	97,0	100,6	100,1	94,9	96,3	96,3
Agosto 05	96,4	95,5	98,9	92,0	93,7	97,0	98,3	98,2	100,6	101,4	95,0	97,4	96,5
Septiembre 05	97,0	95,7	99,7	95,1	94,3	97,5	98,4	100,4	100,6	100,0	96,0	96,5	96,7
Octubre 05	98,1	96,2	99,8	105,2	94,8	97,8	98,6	99,5	100,5	99,5	98,4	96,6	96,6
Noviembre 05	98,3	97,2	100,0	108,0	94,7	98,3	98,6	97,6	100,5	99,2	98,4	96,3	96,7
Diciembre 05	98,4	98,5	100,1	105,3	94,5	98,5	99,2	96,6	100,4	100,7	98,4	96,7	97,0
Enero 06	97,8	99,4	97,7	93,0	97,6	97,6	99,2	98,1	100,5	98,4	98,6	96,9	98,2
Febrero 06	97,8	98,9	94,6	92,6	98,4	98,0	99,8	98,7	100,4	98,6	98,7	97,2	98,5
Marzo 06	98,7	99,1	100,1	96,0	98,9	99,1	99,5	99,4	100,2	98,4	98,8	98,0	99,2
Abril 06	100,4	99,2	100,5	105,0	99,9	99,9	99,8	100,9	100,1	100,3	98,8	99,7	99,6
Mayo 06	100,6	99,4	100,7	105,6	100,2	100,3	99,8	102,0	100,1	99,2	98,9	99,4	99,9
Junio 06	100,8	99,7	101,0	104,6	100,4	100,9	100,0	101,6	100,0	99,8	98,9	100,2	100,3
Julio 06	100,1	100,2	100,9	93,2	101,1	100,0	100,1	102,5	99,9	101,0	98,9	101,3	100,3
Agosto 06	100,4	100,4	100,6	92,7	101,1	100,0	100,2	102,5	99,9	102,4	99,0	102,5	100,5
Septiembre 06	100,2	100,8	100,7	96,0	100,9	100,7	100,2	100,1	99,9	100,9	100,4	101,3	100,7
Octubre 06	100,9	100,8	100,7	106,2	100,5	101,0	100,2	98,2	99,8	100,1	102,8	101,1	100,7
Noviembre 06	101,1	100,8	101,0	108,9	100,5	101,1	100,4	97,9	99,7	99,4	103,0	101,0	101,0
Diciembre 06	101,2	101,3	101,5	106,1	100,5	101,4	100,7	98,2	99,6	101,7	103,0	101,4	101,1
Enero 07	100,3	101,0	106,5	94,1	101,2	101,4	101,1	98,2	100,1	99,3	103,5	102,0	102,6
Febrero 07	100,6	100,9	106,6	93,8	101,4	101,5	101,6	98,6	99,8	99,7	103,6	103,5	102,9
Marzo 07	101,4	101,4	106,7	97,3	101,9	102,1	98,6	99,9	101,1	99,8	103,6	103,7	103,4
Abril 07	102,9	102,0	106,9	106,4	102,2	102,5	98,9	101,3	100,9	101,1	103,7	105,4	103,6
Mayo 07	103,1	101,9	106,9	107,2	102,6	103,1	98,9	102,3	100,6	100,6	103,7	104,9	103,8
Junio 07	103,2	102,0	107,0	106,1	103,0	103,6	99,0	102,6	101,0	100,5	103,7	105,5	103,9
Julio 07	102,4	102,2	107,1	94,4	103,4	102,7	99,7	102,7	100,8	101,2	103,7	106,9	103,6
Agosto 07	102,6	102,6	107,1	93,9	103,5	102,9	99,8	102,2	100,7	102,4	103,8	107,9	103,7
Septiembre 07	102,9	103,6	107,1	97,2	103,8	103,2	99,6	102,5	100,7	100,9	104,8	106,2	103,9
Octubre 07	104,6	106,0	107,3	107,2	105,0	103,5	100,0	102,7	100,6	100,2	107,0	106,2	103,9
Noviembre 07	105,3	107,3	107,4	109,9	105,9	104,1	100,4	104,1	100,5	98,9	107,1	106,1	103,9
Diciembre 07	105,6	108,2	107,4	107,2	106,1	104,4	100,5	104,9	100,4	100,6	107,1	106,6	104,0
Enero 08	104,9	108,6	109,4	95,3	107,8	104,0	101,1	105,1	100,8	98,9	107,4	107,4	104,9
Febrero 08	105,2	108,4	110,8	94,7	108,1	104,2	101,5	105,5	100,7	99,3	107,4	108,1	105,9
Marzo 08	106,2	108,8	111,1	98,1	108,9	104,8	100,7	107,2	100,7	100,1	107,4	109,3	106,4
Abril 08	107,3	109,1	111,3	107,2	110,1	105,8	101,1	107,9	100,7	98,9	107,6	109,3	106,7
Mayo 08	108,1	109,6	111,5	108,0	111,3	106,1	100,7	110,6	100,7	99,3	107,7	109,8	106,8
Junio 08	108,9	110,4	111,5	106,8	112,5	106,6	101,1	112,6	100,7	99,8	107,7	111,4	107,0
Julio 08	108,6	110,7	111,6	94,9	114,7	105,9	101,4	113,3	100,7	100,8	107,8	114,3	106,8
Agosto 08	108,3	110,8	111,5	94,4	113,8	105,9	101,9	110,7	100,6	102,4	107,9	115,1	107,9
Septiembre 08	108,2	111,2	111,7	97,7	113,7	106,5	102,1	109,6	100,6	100,6	109,2	112,6	107,2
Octubre 08	108,6	111,2	111,7	107,9	113,3	107,1	102,2	107,0	100,6	99,9	112,3	111,6	107,4
Noviembre 08	108,1	111,3	111,7	110,9	112,7	107,7	102,2	102,7	100,5	98,8	112,3	110,7	107,5
Diciembre 08	107,3	111,4	111,5	107,9	111,6	107,9	102,3	99,3	100,1	100,1	112,5	110,6	107,6
Enero 09	106,0	111,3	113,8	93,7	112,0	107,3	102,4	98,9	100,2	98,7	112,8	111,0	108,5
Febrero 09	106,0	110,6	115,2	93,0	112,6	107,3	102,7	99,2	100,2	98,8	112,8	111,4	109,0
Marzo 09	106,1	109,2	115,4	96,2	112,4	107,5	102,5	98,8	100,2	99,5	113,0	111,3	109,4
Abril 09	107,2	105,6	115,3	105,2	111,1	107,9	102,4	100,1	100,2	100,8	113,0	112,3	109,7

Fuente: INE.