

Coyuntura Aragonesa nº 9 | Invierno 2005-2006

**Edita:** Fundación Economía Aragonesa FUNDEAR

**Impresión:** INO Reproducciones S.A.

**Diseño gráfico:** Batidora de Ideas

**ISSN:** 1698-2053

**D.L.:** Z-904-2004

© Fundación Economía Aragonesa, 2006

Este boletín tiene sólo propósitos informativos, por lo que FUNDEAR no se responsabiliza del uso que pueda hacerse del mismo. Se autoriza la reproducción completa o parcial para fines docentes o sin ánimo de lucro, siempre que se cite la fuente. Este boletín también está disponible en internet (<http://www.fundear.es>).

Fecha de cierre de la información estadística: 7 de marzo de 2006.

## Índice

### La economía aragonesa en el invierno de 2005-2006

1 Síntesis .....	5
2 Contexto internacional y nacional .....	6
3 Actividad económica .....	11
4 Previsiones .....	19

### Sectores, mercados y precios

5 Sectores productivos .....	21
6 Mercado de trabajo .....	36
7 Sector exterior .....	39
8 Sistema financiero .....	43
9 Precios .....	42

### Apéndice

10. Estadísticas .....	50
------------------------	----



## 1 Síntesis

La economía aragonesa mantuvo en 2005 un excelente ritmo de actividad que le permitió cerrar el año con un crecimiento promedio del PIB real del 3,5% por encima del conjunto nacional, a pesar de que la economía española ha ido reduciendo distancias con la región aragonesa, más adelantada en el ciclo. Desde la óptica de la oferta, destaca el intenso crecimiento de los servicios (3,8%), la progresiva recuperación de la actividad industrial (1,8%) y la solidez de la construcción (5,6%). Por el lado de la demanda, sin embargo, se ha registrado una ligera desaceleración en todos sus componentes, aunque continúan creciendo a un ritmo muy intenso, lo que podría traducirse en una cierta pérdida de dinamismo en el primer trimestre de 2006. Esta impresión vendría confirmada por el Índice Fundear, que muestra un perfil suavemente descendente en los últimos meses de 2005 que, de acuerdo con las previsiones, registrará un punto de inflexión en la primavera de 2006. No obstante, estas tendencias no se han trasladado al mercado de trabajo que sigue gozando de una excelente salud con la menor tasa de desempleo (5,7%) de toda España.

La economía española destaca en el contexto internacional por su fuerte dinamismo y por la acentuación de sus desequilibrios. Con una tasa de crecimiento del PIB del 3,5% en el último trimestre de 2005, España ocupa el segundo lugar en la eurozona y se sitúa por encima de USA tanto en ritmo de actividad como en creación de empleo. Sin embargo, su brillante posición en el escenario de los países desarrollados queda ensombrecida por el fuerte desequilibrio exterior y el avance de la inflación. Dentro de un entorno internacional caracterizado por una expansión generalizada, la zona euro sigue mostrando resultados discretos e inciertos. La magnitud de los desequilibrios, en especial en el mundo desarrollado, la incertidumbre sobre la evolución del precio del crudo y unas condiciones monetarias más duras, son los principales desafíos para la continuidad del crecimiento mundial.

La economía aragonesa cerró 2005 con una tasa de crecimiento del 3,5% una décima por encima de la española.

## **2 Contexto internacional y nacional**

Crecimiento generalizado y desequilibrios en el contexto internacional.

La actividad económica de la eurozona continúa mostrando unos discretos resultados.

La economía mundial sigue disfrutando de un crecimiento generalizado, cuya continuidad puede verse amenazada por los importantes desequilibrios de los países desarrollados, los riesgos energéticos y el endurecimiento de las condiciones monetarias internacionales. La excelente coyuntura de los países emergentes en Asia y América Latina, la solidez del crecimiento en EEUU y la espectacular recuperación de Japón en el cuarto trimestre de 2005 son los principales rasgos estilizados. Aunque los datos del último trimestre del año hicieran temer un cambio de tendencia en EEUU, los indicadores de actividad de los primeros meses de 2006 muestran que se debió a circunstancias coyunturales que influyeron en el gasto, pero que éste sigue mostrando un elevado dinamismo, teniendo su reflejo negativo en un déficit exterior creciente (6,2% del PIB). Japón, dio la sorpresa a final de 2005 con un fuerte crecimiento basado en la demanda interna tras años de estancamiento. Pero, sin duda, junto con la consolidación de la expansión en América Latina las tasas de crecimiento más importantes siguen proviniendo de Asia, destacando China e India. Los datos que llegan de Europa siguen sin ser todo lo positivos que se esperaba a lo largo de 2005. Las cifras de crecimiento del cuarto trimestre son más que discretas y los últimos indicadores de actividad y confianza siguen emitiendo señales confusas sobre la tendencia futura.

Detrás de estos excelentes resultados, varias amenazas acechan el crecimiento mundial. En primer lugar, los desequilibrios, que se concentran fundamentalmente en el mundo desarrollado. Entre ellos destacan el déficit exterior liderado por el de la economía americana, cuya solución no parece inmediata a tenor de la voluntad de las partes implicadas. En relación con inflación, aunque la mayor parte de los países han absorbido sorprendentemente bien la elevación del precio del petróleo, se ha registrado un suave aumento de los precios que justifica el endurecimiento de las condiciones monetarias. La

excepción es Japón, que sigue mostrando una significativa deflación, algo difícil de conjugar con sus altas tasas de crecimiento. La incertidumbre sobre la evolución del precio del petróleo se mantiene al comienzo del 2006. Los datos facilitados por la OPEP muestran que la producción de crudo se encuentra al límite de su capacidad, como consecuencia de la elevada presión de la demanda, al tiempo que se ve sacudida con cierta frecuencia por episodios de inestabilidad geopolítica. Sin que haya alcanzado la magnitud de pasadas crisis energéticas, sigue siendo una variable clave al evaluar la trayectoria a corto plazo de la coyuntura internacional. Los elevados déficit públicos que presentan economías como EEUU y la zona euro, más allá del maltrecho Pacto de Estabilidad o las persistentes burbujas especulativas de algunos países serían otros factores a contabilizar en el debe de desequilibrios.

En el plano monetario, 2005 se ha caracterizado por un alza de tipos en las principales economías desarrolladas. En EEUU, el precio del dinero ha estado subiendo progresivamente desde mediados de 2004 hasta alcanzar el 4,5% y el relevo a comienzos de año del presidente de la Reserva Federal no parece haber alterado las reglas, de modo que se esperan más subidas a lo largo del ejercicio, anticipando los mercados que el tipo de interés llegará hasta el 5%. En Europa, el Banco Central Europeo decidió por fin romper con la estabilidad de tipos en diciembre de 2005, iniciando una subida moderada y progresiva, que se ha afianzado recientemente con una segunda elevación en el mes de marzo hasta el 2,5%. Las previsiones apuntan a una continuidad en esta dirección hasta alcanzar el 3%. En relación con el tipo de cambio, el dólar ha ganado terreno en el mes de febrero tras depreciarse al comienzo del año hasta situarse en 1,2\$/€. Se observa una elevada volatilidad, reflejo de las fuerzas de signo opuesto que presionan al dólar. Los tipos de interés a largo continúan en general a niveles bajos, transmitiendo unas expectativas de crecimiento moderado en el futuro, mientras las bolsas, y a pesar de las perspectivas de aumento de tipos, han comenzado el año con fuerza, empujadas por los buenos resultados empresariales.

**Cuadro 1**  
**Entorno internacional**

	2003	2004	2005	2005			
				Tr. I	Tr. II	Tr. III	Tr. IV
<b>Tasa de crecimiento PIB</b>							
EEUU	2.7	4.2	3.5	3.6	3.6	3.6	3.1
Japón	1,8	2,3	2,8	1.1	2.7	2.8	4.5
Zona €	0.7	1.8	1.4	1.2	1.2	1.6	1.7
<b>Tasa de paro</b>							
EEUU	6.0	5.5	5.1	5.2	5.1	5.0	4.9
Japón	5.2	4.7	4.4	4.6	4.3	4.3	4.5
Zona €	8.7	8.9	8.5	8.8	8.6	8.4	8.3
<b>Precios de consumo</b>							
EEUU	2.3	2.7	3.4	3.0	2.9	3.8	3.7
Japón	-0.3	0.0	-0.3	-0.2	-0.1	-0.3	-0.5
Zona €	2.1	2.1	2.2	2.0	2.0	2.3	2.3
<b>Tipos de interés</b>							
EEUU	1.1	1.3	3.2	2.4	2.9	3.4	4.0
Japón	0.0	0.0	0.0	0.0	0.0	0.0	0.0
Zona €	2.3	2.0	2.0	2.0	2.0	2.0	2.1
<b>Tipo de cambio</b>							
\$/€	1.13	1.24	1.25	1.31	1.26	1.22	1.19

Fuente: Banco de España.

Dinamismo y desequilibrio exterior caracterizan la economía española a comienzos de 2006.

En el contexto internacional, la economía española destaca por su fuerte ritmo de crecimiento y por el tamaño de su desequilibrio exterior. Tras estabilizar su tasa de crecimiento en el 3,5% en el último trimestre de 2005, la economía española se mantiene como una de las más dinámicas, por encima de USA y ocupando el segundo lugar en la eurozona, tras Irlanda. Esta cifra de crecimiento es el resultado de la evolución de la demanda interna, que a pesar de mostrar una cierta contención en el cuarto trimestre de 2005 se ha visto compensada por una aportación del sector exterior ligeramente menos negativa que en trimestres anteriores. No obstante, todos los componentes de la demanda interna mantienen un intenso crecimiento, aportando de forma agregada 5 puntos al crecimiento del PIB. El sector exterior por su parte resta 1,5 puntos, algo menos que en trimestres

anteriores, debido a la contención del ritmo importador que se ha movido al compás de la desaceleración de la demanda interna.

Desde la óptica de la oferta, continúa la mejoría en el sector industrial tanto en las ramas energéticas como en manufacturas a pesar de lo cual el sector, con un 1,7% de crecimiento en media, sigue estando considerablemente por debajo de la expansión global de la economía. Construcción ha reducido ligeramente su dinamismo tras del repunte del tercer trimestre, aunque sigue registrando un ritmo fuerte y sostenido, situando su tasa en el 5,4%. Finalmente, la nota más positiva sigue estando en los servicios que tras una ligera aceleración rozan el 4% de crecimiento real interanual. Habida cuenta de su elevado peso en el producto agregado siguen siendo junto con construcción el motor de la fuerte expansión de que disfruta la economía española.

En el último trimestre de 2005 la cifra de ocupados ascendió a 19.3140 miles de personas, lo que representa una tasa de crecimiento del 4,9% según la EPA, una vez corregida del impacto de los cambios metodológicos introducidos por el INE a principios de año. Aunque este dato representa una ligera desaceleración en el ritmo de creación de empleo sigue siendo un crecimiento extraordinario, muy por encima del PIB. La elevada proporción de empleos a tiempo parcial explica la discrepancia de los datos ofrecidos por la CNTR, que cifran el incremento de puestos de trabajo a tiempo completo en el 3,1%. Es preciso destacar el elevado impacto que a lo largo de todo el año ha tenido el fenómeno de la emigración, que a resultas de la regularización se ha trasladado a un incremento de la participación en el empleo total por encima del 11%. La suave moderación en la creación de empleo ha tenido diferente reflejo por sectores; mientras que en industria se ha reducido y la construcción ha rebajado notablemente su ritmo de avance, servicios sigue siendo la rama más dinámica en relación con la ocupación. Finalmente, y como consecuencia de un ligero aumento del número de desempleados y de los activos, la tasa de desempleo se ha incrementado en casi 3 décimas situándose al finalizar el año en el 8,7%.

**Cuadro 2**  
**Contabilidad Nacional Trimestral de España**

		2004				2005			
		Tr. I	Tr. II	Tr. III	Tr. IV	Tr. I	Tr. II	Tr. III	Tr. IV
<b>Demanda</b>	Gasto en consumo privado	3.3	4.8	4.7	4.8	4.6	4.6	4.3	4.0
	Gasto en consumo público	5.5	6.0	6.5	6.0	5.2	4.0	4.2	4.6
	Formación bruta de capital fijo	4.1	4.1	5.3	5.8	7.0	7.6	7.3	6.8
	Exportación	4.0	3.0	3.7	2.7	-1.4	1.3	2.1	1.9
	Importación	7.7	10.3	11.6	10.6	7.6	8.4	7.0	5.3
<b>PIB</b>		<b>3.0</b>	<b>3.0</b>	<b>3.1</b>	<b>3.2</b>	<b>3.3</b>	<b>3.4</b>	<b>3.5</b>	<b>3.5</b>
<b>Oferta</b>	Agricultura	0.9	-1.0	-1.8	-2.3	-1.9	-1.3	0.3	0.1
	Industria y energía	0.4	0.9	0.5	0.5	0.8	0.6	1.4	1.7
	Construcción	5.6	5.2	4.9	4.8	5.4	5.5	5.8	5.4
	Servicios	3.3	3.4	3.5	4.1	3.8	3.8	3.9	4.0

Fuente: INE.

\* Volumen encadenado referencia 2000. Tasa de variación interanual. En términos corregidos de efectos estacionales y calendario.

Junto con el sector exterior, la inflación es el desequilibrio más preocupante de la economía española. La tasa de crecimiento interanual del IPC se situó en febrero en el 4%, disminuyendo dos décimas en relación con el primer mes del año –el peor dato desde 1994–, mientras que la inflación subyacente se ha estabilizado en el 2,9%. Por su parte, el IPCA registró una tasa anual del 4,1%, manteniéndose un fuerte diferencial con la zona euro, que había alcanzado su techo histórico en el pasado mes de enero con un 1,8%. Por grupos de productos destacan las fuertes subidas de “Vivienda” con un 7,8%, “Transporte” con el 7,2% y, en menor medida, la de “Hoteles, cafés y restaurantes” con un 4,5% y “Alimentos y bebidas no alcohólicas” con el 4,3%. Por razones coyunturales los grupos de “Comunicaciones” y “Bebidas alcohólicas y tabaco” con un -1,8% y -0,5% han tenido un comportamiento deflacionista de acuerdo con el último dato disponible.

### **3 Actividad económica**

Aragón creció un 3,5% el último trimestre de 2005, de acuerdo con las estimaciones del Departamento de Economía, Hacienda y Empleo del Gobierno de Aragón. Se observa una ligera aceleración de poco más de media décima de punto en comparación con el trimestre anterior. España creció a una tasa ligeramente superior, mientras que se mantuvo un amplio diferencial con la Unión Europea. En relación al VAB total se advierte un crecimiento del 3,4% en términos interanuales, tasa idéntica a la del VAB no agrario.

Los datos del último trimestre permiten cerrar el ejercicio 2005 y extraer resultados anuales. Así, Aragón creció un 3,4% en media anual manteniendo un crecimiento superior al español aunque con un diferencial algo inferior al de 2004.

Aragón mantiene un ritmo de crecimiento que se puede calificar como excelente, incluso acelerándose en la última parte del año. Se cierra un año en el que el crecimiento ha sido equilibrado con ausencia de problemas estructurales a excepción únicamente de los niveles de inflación, con un IPC que se han mantenido a lo largo de 2005 en el 3,5%, por encima del objetivo de estabilidad del BCE.

Por el lado de la demanda, todos los componentes del PIB siguen avanzando a unas tasas muy elevadas, sin embargo, tanto el consumo privado como la inversión han experimentado una ligera desaceleración en sus tasas de crecimiento respecto al trimestre anterior. La formación bruta de capital fijo en bienes de equipo –al igual que en trimestres anteriores- fue el componente que experimentó un mayor crecimiento con una tasa del 7,3%. Este aumento de la inversión implica una mayor capacidad de producción y es un indicativo positivo de la solidez del crecimiento de la economía aragonesa. Tanto la formación bruta de capital fijo en construcción como el consumo privado tuvieron un incremento notable en el cuarto trimestre de 2005, aunque a un ritmo algo inferior al español.

La economía aragonesa acelera ligeramente su crecimiento hasta el 3,5%.

Por el lado de la oferta, destaca en un primer término el lento y progresivo proceso de aceleración en el crecimiento de la actividad industrial. Este sector se ha incrementado un 1,8% en el cuarto trimestre y se mantiene en tasas superiores a las nacionales. El dato anual promedia un crecimiento de 1,5%, lo que implica dos décimas más que en el año anterior.

La construcción, ya consolidada cómo el sector más dinámico, no da muestras por el momento de una posible desaceleración en el proceso. En el cuarto trimestre ha crecido un 5,6% respecto al mismo periodo del año anterior y el dato anual arroja un 6% de crecimiento.

En último lugar, el sector servicios, uno de los pilares fundamentales de la economía aragonesa, se muestra estable dentro de un ritmo notable de crecimiento que inició en el año 2004. En el cuarto trimestre de 2005 avanzaba un 3,8% en términos interanuales.

**Cuadro 3**  
**Estimación del VAB aragonés**

		2003	2004	2005	2004				2005			
					Tr. I	Tr. II	Tr. III	Tr IV	Tr. I	Tr. II	Tr. III	Tr. IV
Demanda	Consumo privado	<b>2,94</b> <i>2,57</i>	<b>4,42</b> <i>4,09</i>	<b>4,37</b> <i>4,37</i>	<b>3,65</b> <i>3,32</i>	<b>5,19</b> <i>4,80</i>	<b>4,88</b> <i>4,67</i>	<b>4,79</b> <i>4,75</i>	<b>4,68</b> <i>4,61</i>	<b>4,65</b> <i>4,57</i>	<b>4,26</b> <i>4,32</i>	<b>3,90</b> <i>4,01</i>
	FBCF bienes de equipo	<b>7,27</b> <i>4,15</i>	<b>4,41</b> <i>3,91</i>	<b>9,71</b> <i>8,93</i>	<b>1,88</b> <i>1,15</i>	<b>2,72</b> <i>1,98</i>	<b>5,62</b> <i>5,5</i>	<b>7,44</b> <i>7</i>	<b>9,10</b> <i>8,69</i>	<b>11,56</b> <i>9,63</i>	<b>9,44</b> <i>8,76</i>	<b>7,33</b> <i>8,62</i>
	FBCF construcción	<b>6,47</b> <i>6,33</i>	<b>5,21</b> <i>5,52</i>	<b>6,97</b> <i>6,05</i>	<b>5,32</b> <i>6,05</i>	<b>5,29</b> <i>5,52</i>	<b>5,01</b> <i>5,26</i>	<b>5,20</b> <i>5,24</i>	<b>6,53</b> <i>6,05</i>	<b>8,03</b> <i>6,20</i>	<b>7,41</b> <i>6,33</i>	<b>5,90</b> <i>6,9</i>
Oferta	Industria	<b>1,95</b> <i>0,99</i>	<b>1,21</b> <i>0,56</i>	<b>1,45</b> <i>1,13</i>	<b>1,00</b> <i>0,41</i>	<b>1,75</b> <i>0,88</i>	<b>1,05</b> <i>0,46</i>	<b>1,06</b> <i>0,48</i>	<b>1,24</b> <i>0,84</i>	<b>1,25</b> <i>0,55</i>	<b>1,54</b> <i>1,44</i>	<b>1,75</b> <i>1,68</i>
	Construcción	<b>5,16</b> <i>4,99</i>	<b>4,55</b> <i>5,11</i>	<b>6,02</b> <i>5,51</i>	<b>4,35</b> <i>5,58</i>	<b>4,59</b> <i>5,2</i>	<b>4,38</b> <i>4,86</i>	<b>4,89</b> <i>4,8</i>	<b>6,00</b> <i>5,39</i>	<b>6,87</b> <i>5,45</i>	<b>5,58</b> <i>5,8</i>	<b>5,64</b> <i>5,4</i>
	Servicios	<b>3,04</b> <i>2,91</i>	<b>3,77</b> <i>3,58</i>	<b>3,70</b> <i>3,88</i>	<b>3,63</b> <i>3,26</i>	<b>3,77</b> <i>3,44</i>	<b>3,66</b> <i>3,52</i>	<b>4,03</b> <i>4,10</i>	<b>3,65</b> <i>3,8</i>	<b>3,54</b> <i>3,75</i>	<b>3,80</b> <i>3,92</i>	<b>3,83</b> <i>4,04</i>
VAB pb no agrario		<b>2,89</b> <i>2,65</i>	<b>3,13</b> <i>3,02</i>	<b>3,28</b> <i>3,41</i>	<b>2,96</b> <i>2,81</i>	<b>3,28</b> <i>3,01</i>	<b>3,00</b> <i>2,94</i>	<b>3,28</b> <i>3,34</i>	<b>3,18</b> <i>3,28</i>	<b>3,19</b> <i>3,19</i>	<b>3,33</b> <i>3,54</i>	<b>3,41</b> <i>3,65</i>
VAB pb total		<b>2,83</b> <i>2,49</i>	<b>3,01</b> <i>2,79</i>	<b>3,24</b> <i>3,19</i>	<b>2,87</b> <i>2,70</i>	<b>3,15</b> <i>2,78</i>	<b>2,88</b> <i>2,68</i>	<b>3,14</b> <i>3,01</i>	<b>3,15</b> <i>2,99</i>	<b>3,10</b> <i>2,94</i>	<b>3,28</b> <i>3,37</i>	<b>3,41</b> <i>3,45</i>
<b>PIB</b>		<b>3,41</b> <b>3</b>	<b>3,34</b> <b>3,09</b>	<b>3,48</b> <b>3,43</b>	<b>3,19</b> <b>3,00</b>	<b>3,41</b> <b>3,00</b>	<b>3,38</b> <b>3,14</b>	<b>3,37</b> <b>3,23</b>	<b>3,46</b> <b>3,28</b>	<b>3,57</b> <b>3,39</b>	<b>3,42</b> <b>3,50</b>	<b>3,49</b> <b>3,53</b>
PIB UE-15		<b>0,9</b>	<b>2,3</b>	<b>1,3</b>	<b>2,1</b>	<b>2,8</b>	<b>2,2</b>	<b>2,2</b>	<b>0,7</b>	<b>1,8</b>	<b>1,4</b>	<b>-</b>

Fuente: Dpto. de Economía, Hacienda y Empleo del Gobierno de Aragón.

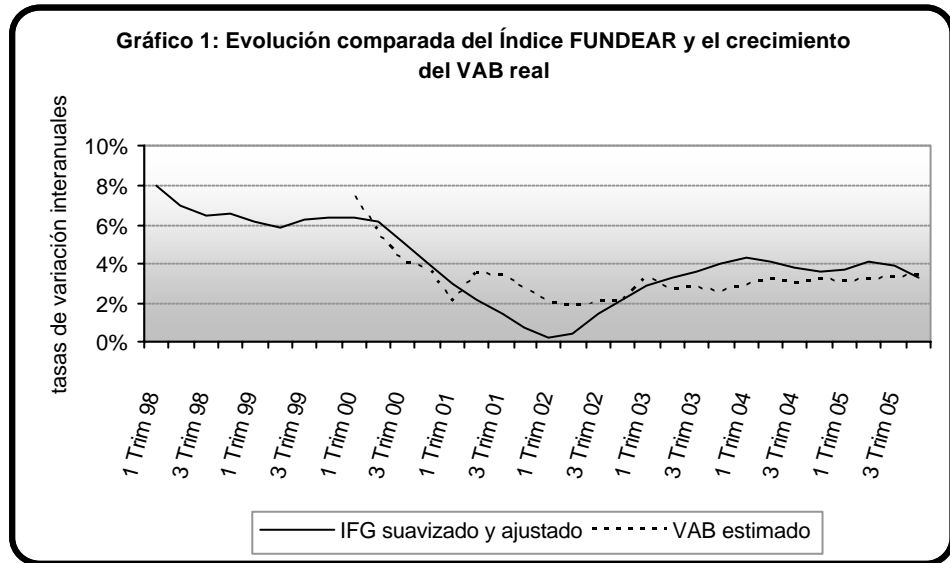
\* Volumen encadenado referencia 2000. Tasa de variación interanual. En términos corregidos de efectos estacionales y calendario.

En cursiva los datos para España del INE.

Por último el Índice Fundear permite ampliar el análisis de la actividad económica al conjugar aquella información que se encuentra dispersa en una gran variedad de indicadores coyunturales de ámbito regional.

El Índice Fundear dibuja una senda de crecimiento sostenido.

En el gráfico 1 se observa la evolución comparada del Índice Fundear suavizado y ajustado con las estimaciones de VAB. El Índice Fundear, algo más acusado en sus variaciones, presenta una senda de suave desaceleración desde mediados de 2005.



**RECUADRO 1**

*El INE ha publicado las primeras estimaciones anuales en base 2000 de la Contabilidad Regional de España adaptada ya al nuevo marco contable. La CRE-2000 introduce básicamente los mismos cambios que recogieron ya en su día las cuentas nacionales. Los principales son la incursión de nuevas fuentes de información, de nuevos procesos de estimación, un nuevo tratamiento de los SIFMI y un nuevo método para la obtención de estimaciones de volumen, además de la incorporación de las estimaciones de población basadas en el Censo de 2001 y en los datos del Padrón Continuo.*

El PIB en Aragón creció un 2,9% en 2004 según las nuevas estimaciones de la CRE-2000.

**PIB a precios de mercado en Contabilidad Regional. Año 2004**

	Valor (millones de €)	% sobre total nacional	Tasa variación interanual
Andalucía	96.923,2	13,6	3,5
<b>Aragón</b>	<b>22.120,8</b>	<b>3,1</b>	<b>2,9</b>
Asturias	15.396,6	2,2	2,5
Baleares	17.350,5	2,4	2,5
Canarias	29.109,7	4,1	2,8
Cantabria	8.876,2	1,2	3,0
Castilla y León	39.258,7	5,5	3,1
Castilla - La Mancha	24.401,8	3,4	3,4
Cataluña	133.656,7	18,8	3,1
Comunidad Valenciana	68.730,4	9,7	2,6
Extremadura	11.973,6	1,7	2,9
Galicia	36.169,7	5,1	3,1
Madrid	125.549,9	17,6	3,3
Murcia	17.725,6	2,5	3,2
Navarra	12.299,2	1,7	3,5
País Vasco	44.148,8	6,2	3,0
La Rioja	5.381,0	0,8	3,2
Ceuta	1.067,0	0,1	2,5
Melilla	970,0	0,1	3,1
<b>ESPAÑA</b>	<b>711.566,9</b>	<b>100,0</b>	<b>3,1</b>

Precios constantes. Volumen encadenado referencia 2000.

Fuente: INE.

Aragón tiene un PIB por habitante en PPA mayor que la media europea según la nueva CRE-2000.

*Las estimaciones del INE muestran un crecimiento de Aragón para 2004 del 2,9%, ligeramente inferior al 3,1% de España. Aragón a lo largo de 2004 ha generado el 3,1% del total de PIB español. Por otro lado, cabe destacar, que el PIB per cápita aragonés – medido en paridad de poder adquisitivo- es superior al europeo, situándose 5 puntos sobre la media de la UE-25 y prácticamente 7 puntos sobre el PIB per cápita de España.*

### PIB per capita en paridad de poder adquisitivo

	2002	2003	2004
UE - 25	100	100	100
Andalucía	71,7	74,6	75,7
<b>Aragón</b>	<b>101,8</b>	<b>104,7</b>	<b>105,1</b>
Asturias	81,3	83,6	85,3
Baleares	113,6	112,3	110,9
Canarias	90,1	91,6	90,7
Cantabria	92,7	94,9	96,5
Castilla y León	88,0	90,8	92,1
Castilla - La Mancha	75,0	76,6	76,7
Cataluña	116,2	118,3	117,8
Comunidad Valenciana	91,5	92,4	91,5
Extremadura	61,8	64,2	65,2
Galicia	74,8	77,1	78,5
Madrid	128,0	129,7	129,0
Murcia	80,8	82,8	82,4
Navarra	121,3	123,9	124,6
País Vasco	118,0	121,5	122,9
La Rioja	105,3	108,0	106,8
Ceuta	82,8	86,4	87,8
Melilla	80,5	83,8	85,0
ESPAÑA	95,8	98,0	98,3

Paridad poder adquisitivo UE-25 = 100

Fuente: INE

**RECUADRO 2**

*En las estimaciones de la Fundación de las Cajas de Ahorros Confederadas (FUNCAS), Aragón se sitúa por encima de la media nacional tanto en PIB per cápita, como en renta o consumo privado por habitante. En el año 2004, el PIB per cápita aragonés era un 11,82% mayor que el nacional, ocupando el quinto puesto por debajo de País Vasco, Madrid, Navarra y Cataluña.*

El PIB y la renta por habitante en Aragón entre los mayores de España.

**PIB, Renta y Consumo privado. Año 2004**

	PIB a precios de mercado	Renta interior bruta a p.m.	Renta familiar bruta	Consumo privado
Andalucía	75,80	76,96	81,99	87,05
<b>Aragón</b>	<b>111,82</b>	<b>108,96</b>	<b>111,40</b>	<b>111,26</b>
Asturias	85,53	84,37	89,08	92,74
Balears	109,35	113,98	106,09	104,97
Canarias	90,63	96,61	104,01	101,65
Cantabria	97,79	96,01	97,26	98,29
Castilla y León	106,14	105,77	114,57	113,49
Castilla - La Mancha	89,93	91,15	99,28	101,13
Cataluña	112,93	111,90	106,75	103,84
Comunidad Valenciana	97,12	98,62	98,54	96,93
Extremadura	83,75	83,77	90,36	90,42
Galicia	89,03	88,47	93,76	95,79
Madrid	122,05	120,01	109,77	109,93
Murcia	77,66	78,29	79,38	80,51
Navarra	119,54	120,28	116,66	110,70
País Vasco	122,85	119,85	115,69	110,46
La Rioja	107,10	108,71	112,93	107,18

Indices relativos por habitante en poder de compra sobre base España=100.

Fuente: Funcas.

Entre 2000 y 2004 Aragón ha seguido un importante proceso de convergencia con la UE-15.

*Los datos dan cuenta, asimismo, del importante proceso de convergencia llevado a cabo por parte de las regiones españolas con Europa. Mientras en el año 2000 Aragón se encontraba por debajo de la UE-15, el índice de convergencia muestra un incremento de casi seis puntos porcentuales, situándose en la actualidad en el 100,89.*

### Índice de convergencia de las autonomías españolas

	2004	2000	Diferencia
UE - 15	100	100	100
Andalucía	71,27	65,58	5,69
<b>Aragón</b>	<b>100,89</b>	<b>95,13</b>	<b>5,76</b>
Asturias	78,13	72,89	5,24
Baleares	105,55	108,41	-2,86
Canarias	89,47	83,82	5,65
Cantabria	88,91	80,96	7,95
Castilla y León	97,99	86,16	11,83
Castilla - La Mancha	84,38	80,14	4,24
Cataluña	103,75	101,80	1,95
Comunidad Valenciana	91,33	87,36	3,97
Extremadura	77,56	66,05	11,51
Galicia	81,87	74,10	7,77
Madrid	111,14	106,98	4,16
Murcia	72,51	71,18	1,33
Navarra	111,39	104,83	6,56
País Vasco	111,11	101,89	9,22
La Rioja	100,66	99,18	1,48

Índices relativos frente a UE-15=100.

Fuente: Funcas.

## 4 Previsiones

El ritmo de crecimiento del VAB total aragonés en el primer trimestre del año 2006 se situaría en el 3%, según las estimaciones del Departamento de Economía, Hacienda y Empleo del Gobierno de Aragón, dos décimas por debajo del registrado en 2005 y cuatro décimas por debajo de la previsión para el conjunto nacional. El crecimiento esperado para el VAB no agrario sería del 2,9% para Aragón y para España del 3,2%, lo que indica un comportamiento positivo de la agricultura. Por otra parte, el sector industrial aragonés afianza su crecimiento, ya que las previsiones señalan un incremento del VAB industrial del 1,6%, una décima por encima de 2005. Respecto al sector servicios, las previsiones para los primeros compases de 2006 sitúan el VAB del sector terciario en el 3,3%; aunque ofrece un dinamismo menor que el español cuya tasa de crecimiento sería tres décimas superior. La construcción se mantendría como el sector con mayor crecimiento tanto para Aragón como para el conjunto nacional, si bien su dinamismo se contendría notablemente. De esta forma, el VAB del sector se situaría en el 4,1% (1,9 pp por debajo del registrado en 2005). Idéntica situación se daría en el conjunto nacional cuya previsión de crecimiento (4,8%) es de siete décimas por debajo del crecimiento de 2005.

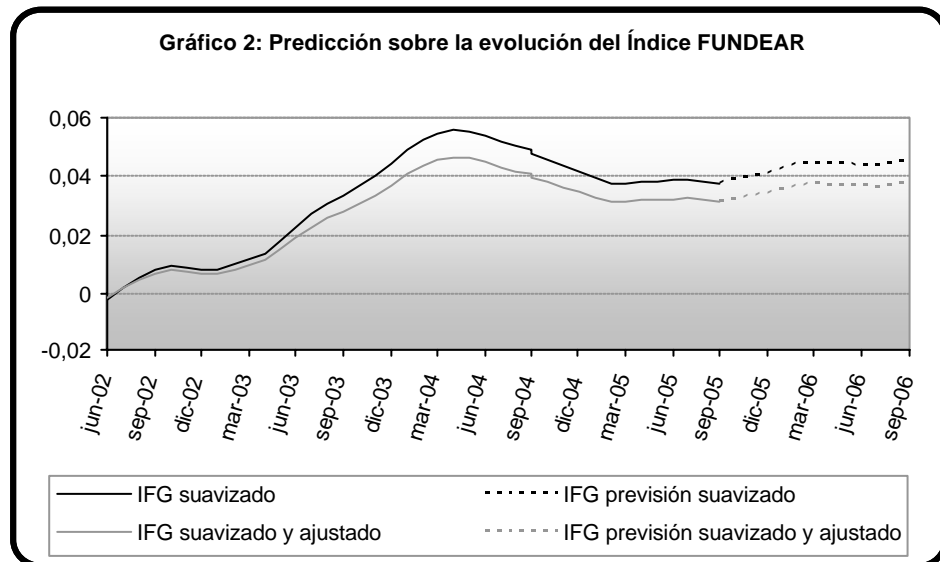
Por su parte, el Índice Fundear dibuja una trayectoria similar a la prevista por el VAB. En concreto, el ritmo de actividad de la economía regional comenzaría una suave caída en el segundo trimestre de 2005 para comenzar a remontar en el segundo trimestre de 2006. Respecto a los Índices Fundear sectoriales, muestran tendencias muy dispares. El Índice Fundear de la industria prevee una ralentización del sector en los primeros compases de 2006, mientras que la estimación del VAB apunta hacia una suave aceleración del sector. Inversa situación se da con el Índice Fundear de servicios que experimenta un intenso auge en los primeros meses de 2006, en contraste con la estimación del VAB que anuncia una moderada desaceleración. Por último, el Índice Fundear de la construcción, en consonancia con la estimación del VAB, apunta hacia una ralentización del sector.

Las previsiones confirman la continuidad del crecimiento económico en Aragón para 2005.

**Cuadro 4**  
**Estimaciones y predicciones sobre la evolución de la economía**  
**aragonesa y española 2001-2005**

	2001	2002	2003	2004	2005	1. tr. 2006
<b>VAB pb no agrario</b>	3.00 <i>3,79</i>	2.04 <i>2.55</i>	2.89 <i>2.65</i>	3.13 <i>3,02</i>	3.28 <i>3.41</i>	2.92 <i>3.23</i>
<b>VAB pb total</b>	2.72 <i>3.48</i>	2.02 <i>2.43</i>	2.83 <i>2.49</i>	3.01 <i>2.79</i>	3.24 <i>3.19</i>	3.03 <i>3.43</i>
<b>Industria</b>	2.11 <i>2,68</i>	0.96 <i>0,96</i>	1.95 <i>0,99</i>	1.21 <i>0,56</i>	1.45 <i>1,13</i>	1.62 <i>1.56</i>
<b>Construcción</b>	5.65 <i>8,50</i>	4.46 <i>6,35</i>	5,16 <i>4,99</i>	4,55 <i>5,11</i>	6,02 <i>5,51</i>	4,08 <i>4.78</i>
<b>Servicios</b>	3.12 <i>3,61</i>	2.36 <i>2,55</i>	3.04 <i>2,91</i>	3.77 <i>3,58</i>	3.70 <i>3,88</i>	3.32 <i>3.59</i>

Fuente: Dpto. de Economía, Hacienda y Empleo del Gobierno de Aragón.  
 En cursiva los datos para España del INE.



## 5 Sectores productivos

### 5.1 Agricultura

Según las estimaciones del Departamento de Economía, Hacienda y Empleo del Gobierno de Aragón, la evolución del sector agrario no ha influido en el VAB total, siendo el crecimiento del VAB no agrario del 3,41%, tasa idéntica a la observada en el VAB total. Se ha producido una mejoría en la persistente sequía que meses anteriores venía mermando la capacidad productiva de los cultivos aragoneses. Durante el mes de octubre las precipitaciones fueron abundantes, superiores incluso a lo que podría considerarse como "normal", lo que, junto con unas temperaturas sobre la media, favorecieron la germinación de cereales. En noviembre las lluvias fueron escasas pero sumamente superiores a las habituales en dicho mes. Finalmente, diciembre ha supuesto un paso atrás con precipitaciones muy reducidas que, por otro lado, han impedido la recuperación de los pantanos. Negativa ha sido también la temperatura media que ha favorecido la creación de placas de hielo dañando cultivos. En los primeros meses del año, la reducida evotranspiración unida a unas precipitaciones ligeramente inferiores a las normales suponen una mejoría en la humedad del suelo.

Los precios, se han comportado de manera desigual atendiendo a diversos factores. En los cereales se observan, en general, incrementos importantes en los precios. En concreto, el trigo duro elevó su precio en el último trimestre de 2005 en un 24,1% en términos interanuales. Asimismo, el de la cebada se incrementó en un 12,8% y el maíz en grano en un 15,7%. Por su parte, el aceite de oliva ha experimentado una notable caída en su precio en torno al 17,5% debido a la escasa cosecha de esta última campaña. En el caso del pollo de granja la disminución en el precio ha sido espectacular (35,9% respecto al mismo trimestre del año anterior) y es debida a las alarmantes noticias acerca de la rápida extensión de la gripe aviar por el continente europeo. Tanto el vacuno como el

Cierta mejoría, tras el descenso de la sequía durante los últimos meses del año.

cerdo y el cordero han aumentado sus precios, en el caso del cordero la causa se encuentra en la escasez de corderos en el campo.

**Cuadro 5**  
**Precios percibidos por los agricultores**

		Octubre	Noviembre	Diciembre	4º Trim
<b>Cereales</b>	<b>Trigo panificable</b>	14,04 5,3	14,18 3,5	14,24 4,0	14,15 4,3
	<b>Trigo duro</b>	17,02 27,7	16,97 21,3	16,86 23,4	16,95 24,1
	<b>Cebada pienso</b>	13,19 11,4	13,28 13,2	13,31 13,8	13,26 12,8
	<b>Maiz grano</b>	13,88 15,7	14,13 13,9	14,60 17,6	14,20 15,7
	<b>Vacuno mayor</b>	118,38 21,3	120,93 15,6	125,76 26,8	121,69 21,2
<b>Ganadería</b>	<b>Cordero lechal</b>	503,62 10,7	571,16 29,4	465,21 14,3	513,33 18,1
	<b>Cordero recenal-ternasco</b>	364,89 6,5	427,41 24,4	417,65 33,6	403,32 21,5
	<b>Cerdo no ibérico</b>	97,01 2,7	96,10 3,7	106,05 6,6	99,72 4,3
	<b>Pollo de granja</b>	62,16 -36,0	49,96 -49,9	79,00 -21,9	63,71 -35,9
	<b>Aceite de oliva</b>	317,62 11,5	344,27 17,8	378,05 33,1	346,65 17,5
<b>Huevos de gallina</b>	90,00 2,3	92,00 9,5	90,00 13,0	90,67 8,3	

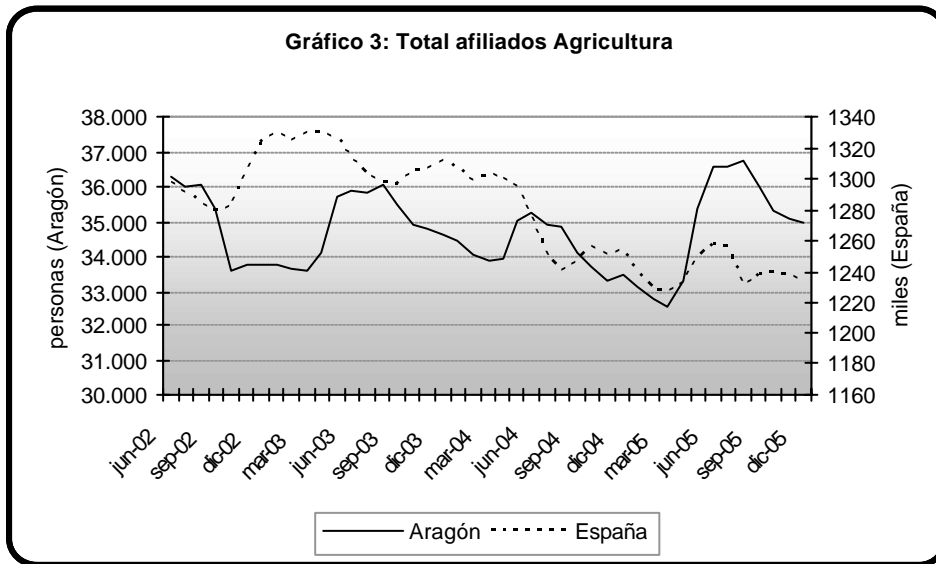
Fuente: Dpto. de Agricultura y Alimentación del Gobierno de Aragón.

Unidades: €/100 Kg. Excepto huevos: €/100docenas.

En cursiva tasas de variación interanual.

\* La tasas de crecimiento se han aproximado utilizando el índice encadenado del VAB agrícola nacional.

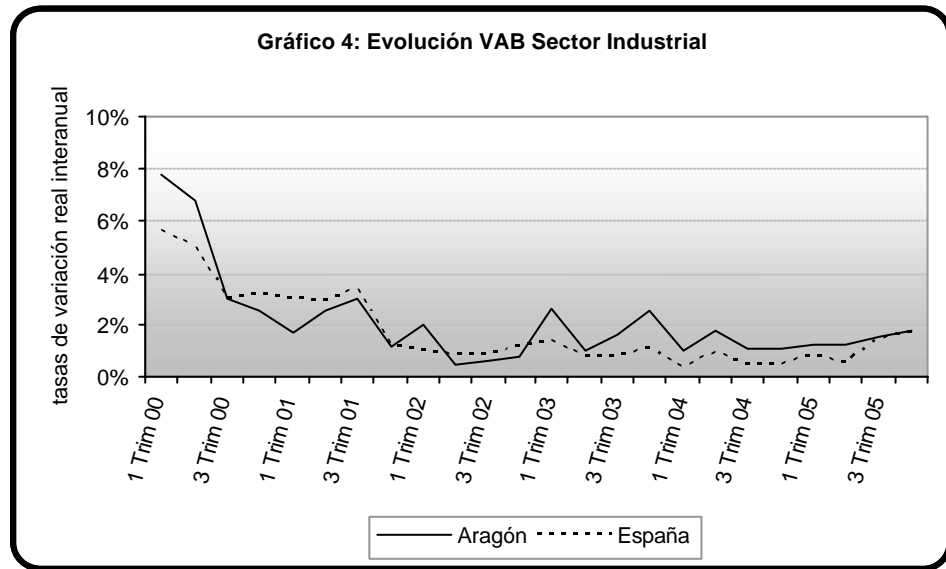
El número de personas ocupadas en el sector agrario se ha mantenido prácticamente inalterado durante el cuarto trimestre de 2005. En España el crecimiento ha sido superior y en torno al 2,7%. A pesar de dicho diferencial, el sector agrario aragonés sigue aportando una mayor proporción al total de empleados. En España la representatividad de la agricultura se encuentra estabilizada y supone el 5,2% del total de empleos, mientras que en Aragón, con una mayor variabilidad, alcanza actualmente el 7,5%. A pesar de que el último trimestre de 2005 no ha supuesto variación en el número de ocupados, la media anual refleja un 14,4% de incremento respecto a 2004. La cifra total de afiliados a la Seguridad Social en el sector agrario muestra una disminución en términos interanuales del 3,6%. Por regímenes, se observa un incremento moderado en el de autónomos del 2% y notablemente más elevado en el régimen general del 15,7%. La disminución proviene del régimen especial agrario, sobre todo en la afiliación por cuenta ajena, pero también en la afiliación por cuenta propia.



## 5.2 Industria

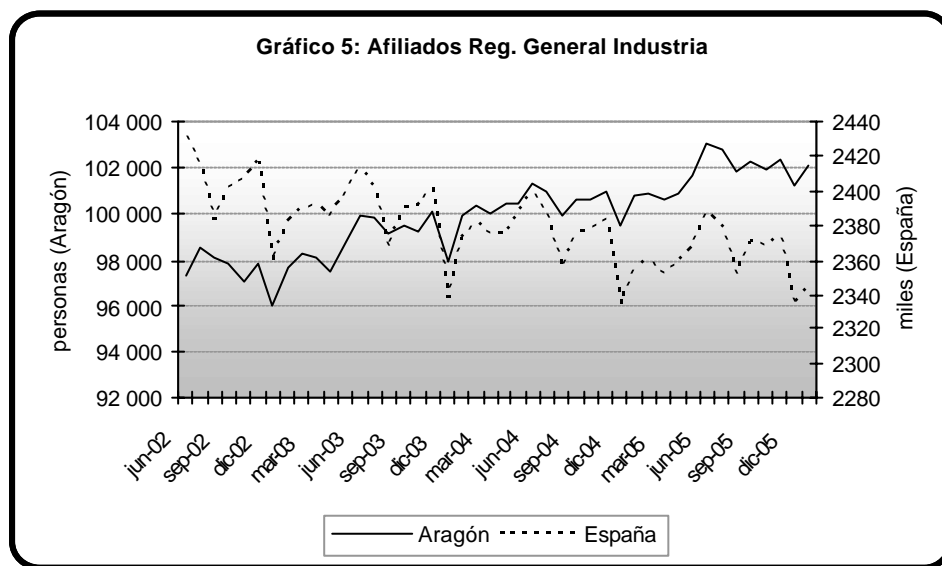
El sector industrial aragonés aceleró su crecimiento en el cuarto trimestre del año, manteniéndose por encima del nacional

En el cuarto trimestre del año, según las estimaciones del Departamento de Economía, Hacienda y Empleo del Gobierno de Aragón, el VAB industrial aragonés creció un 1,8%, tres décimas por encima del trimestre anterior. Este crecimiento se sitúa una décima por encima del nacional, que fue de 1,7%. De esta forma, el VAB industrial aragonés cierra el año con un crecimiento del 1,5%, cuatro décimas por encima del nacional y tres décimas por encima al registrado en 2004. Estos datos confirman la senda de crecimiento estable del sector industrial aragonés iniciada en los primeros compases de 2004.



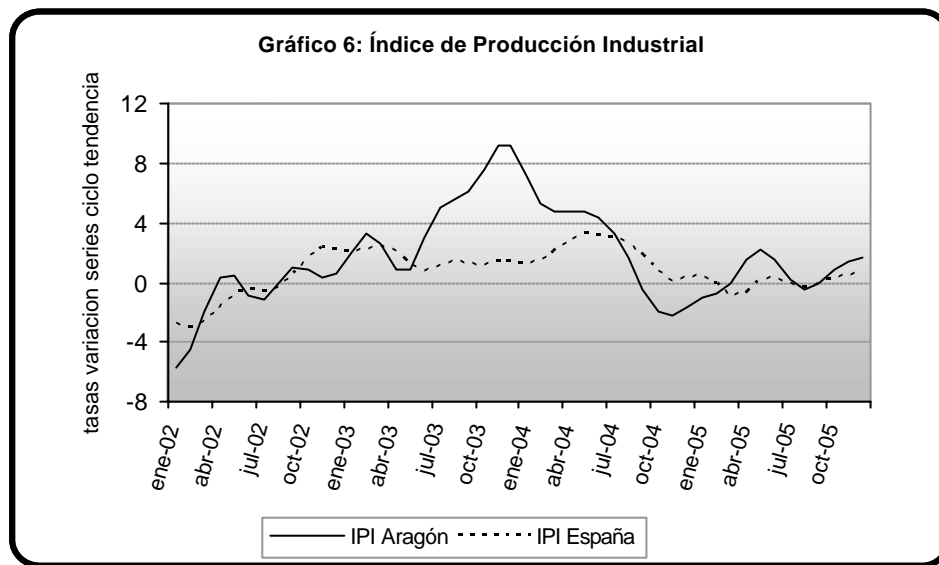
Según los datos de la EPA, el crecimiento del sector no se trasladó al mercado de trabajo. El número de ocupados durante el cuarto trimestre del año fue de 125.400 personas, lo que supone un descenso del -5,9% en términos interanuales y una reducción de 4.700 empleos respecto al trimestre anterior. En contrapartida, en el conjunto nacional el vigor del sector sí se trasladó al mercado de trabajo que

registró una tasa de crecimiento en el número de ocupados del 1,3%, aunque respecto del trimestre anterior se destruyeron 22.000 empleos. Por otra parte, de los datos de la Tesorería General de la Seguridad Social se desprenden resultados más optimistas. El número de afiliados en el cuarto trimestre del año alcanzó las 101.818 personas, un 1,5% más que en el mismo periodo del año anterior.



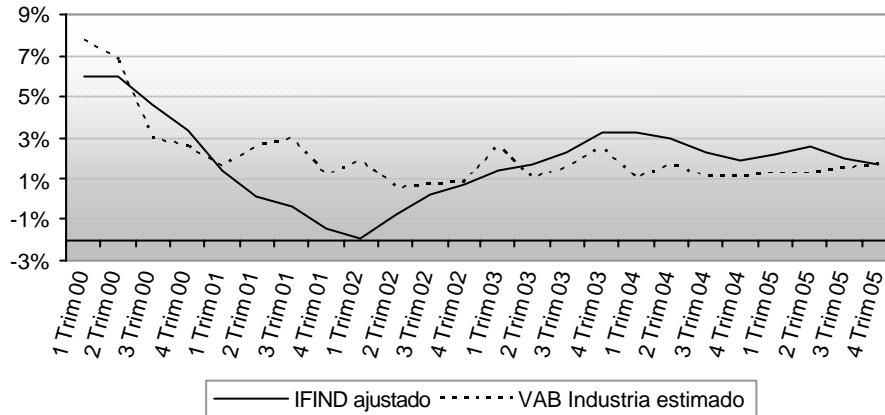
En el cuarto trimestre de 2005, en línea con la estimación del VAB, el índice de producción industrial aceleró su crecimiento en términos interanuales en un 2%. Asimismo, los datos de facturación de energía eléctrica, con un crecimiento del 2,7% en términos interanuales reflejan la evolución positiva del sector. Por el contrario, el saldo total de la cartera de pedidos fue de -18,3, empeorando 7 puntos respecto al mismo trimestre del año anterior. En la cartera de bienes de inversión y en la cartera de bienes de consumo, que se situaron en -43 y -24,3 respectivamente, es donde los empresarios encuentran la mayor debilidad,

mientras que la mayor fortaleza la encuentran en la cartera de bienes intermedios (6,3%). Respecto a la utilización de la capacidad productiva, no se han publicado nuevos datos, aunque el trimestre anterior apuntaba hacia una desaceleración del sector.



Finalmente, el índice Fundear de la industria ajustado al crecimiento del sector dibuja una trayectoria descendente, en contraposición a la que dibuja la estimación el VAB en la que se aprecia el crecimiento del sector en los últimos meses.

**Gráfico 7: Evolución del Índice FUNDEAR de Industria ajustado al crecimiento del sector**

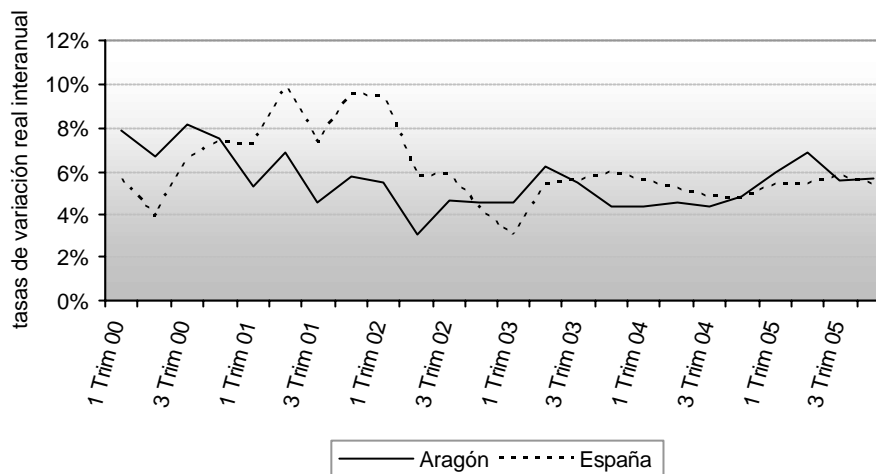


### 5.3 Construcción

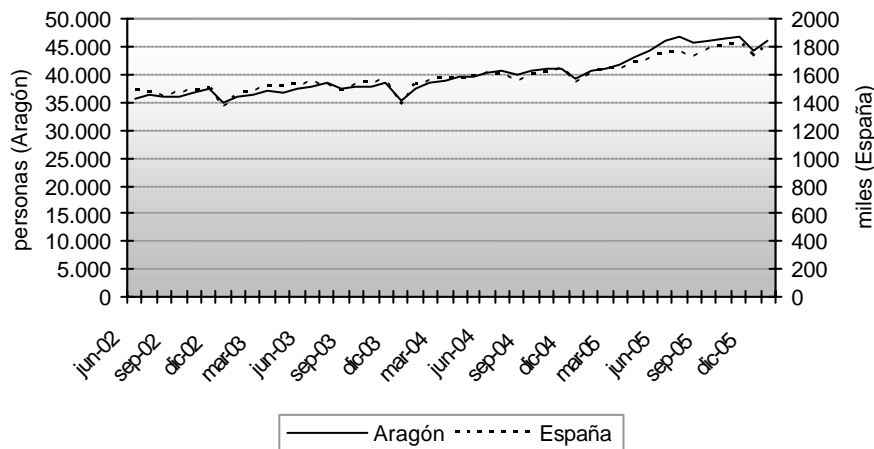
El sector de la construcción mantiene un ritmo sobresaliente en su crecimiento. Según datos del Departamento de Economía, Hacienda y Empleo del Gobierno de Aragón, el sector de la construcción incrementó su generación de VAB en un 5,6% durante el cuarto trimestre de 2005 respecto al mismo periodo del año anterior. Dicha tasa es unas centésimas superior a la registrada en el trimestre anterior y algo más de 2 décimas mayor que la española. La construcción se mantiene como pieza clave en el crecimiento económico aragonés siendo el sector que presenta, un trimestre más, el mayor incremento.

La construcción se mantuvo como el sector con mayor crecimiento a lo largo del año 2005.

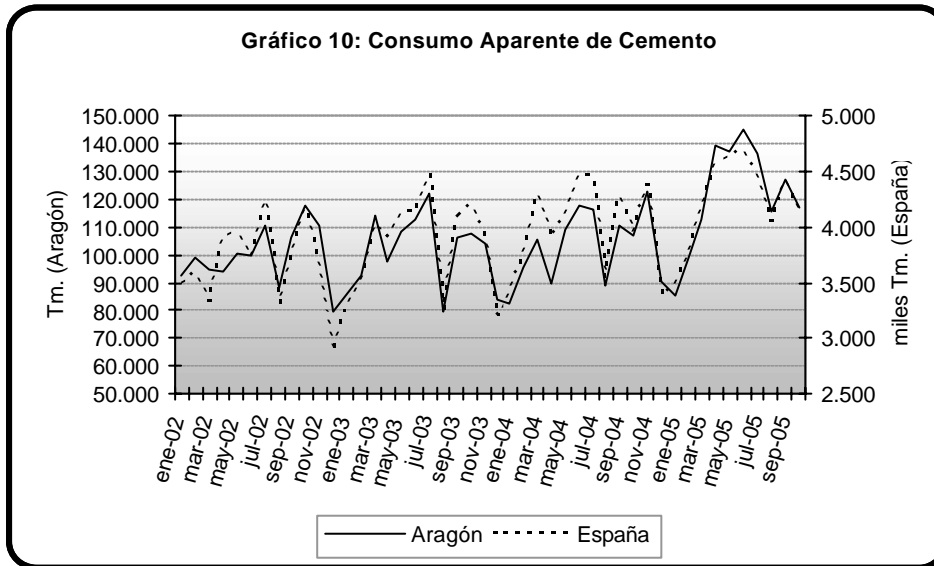
**Gráfico 8: Evolución VAB Sector Construcción**



**Gráfico 9: Afiliados Reg. General Construcción**



Una vez finalizado el año 2005, los datos agregados a nivel anual muestran un crecimiento en la construcción del 6% que implica una fuerte aceleración en dicho sector frente al 4,6% de incremento en 2004. Sin embargo, siendo el dinamismo muy intenso en el primer semestre de 2005, se aprecia una cierta ralentización a lo largo del segundo.

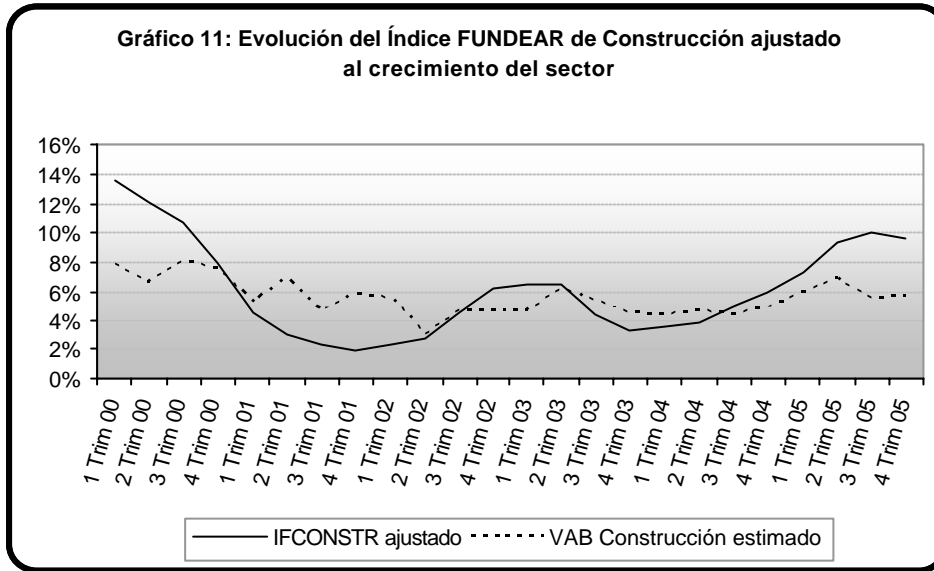


El número de ocupados en el sector de la construcción se cifra en 65.200 personas tras el espectacular incremento en el último trimestre de 2005, quizá debido al inicio de varias obras para la Expo 2008. La construcción proporcionó empleo a un 22,3% más de personas respecto al mismo trimestre de 2004. Se trata, por tanto, del sector con un mayor crecimiento porcentual creando un total de 11.900 puestos de trabajo. Los datos para España distan mucho de los observados en el nivel regional y hacen visible una enorme brecha ya que el número de ocupados tan sólo ha crecido un 3,9%, siendo además un punto inferior a la del trimestre anterior. Por su parte, la afiliación de trabajadores a la

Seguridad Social ha experimentado también un incremento importante del 13,3% en el Régimen General de la construcción mientras que en el Régimen de autónomos el crecimiento ha sido de tan solo un 6%.

Por su parte, los principales indicadores de actividad del sector dan muestra de nuevo del importante crecimiento que sigue manteniendo durante el cuarto trimestre. El consumo de cemento se incrementó durante el tercer trimestre de 2005 en un 19,8% en términos interanuales, un ritmo que aun pudiéndose calificar como notable, es 13 puntos inferior al del trimestre anterior. El dato ya disponible rebaja el crecimiento hasta el 9,4% empezando a mostrar signos de una cierta ralentización. Atendiendo a indicadores avanzados, la licitación oficial creció un 38,8% debido al empuje, principalmente de la edificación que volvió a crecer por encima del 100% frente a un crecimiento más moderado de la ingeniería civil. Sin embargo, los visados de edificación de obra nueva han disminuido en un 27% en el cuarto trimestre de 2005 mientras que los certificados de fin de obra se han incrementado ligeramente.

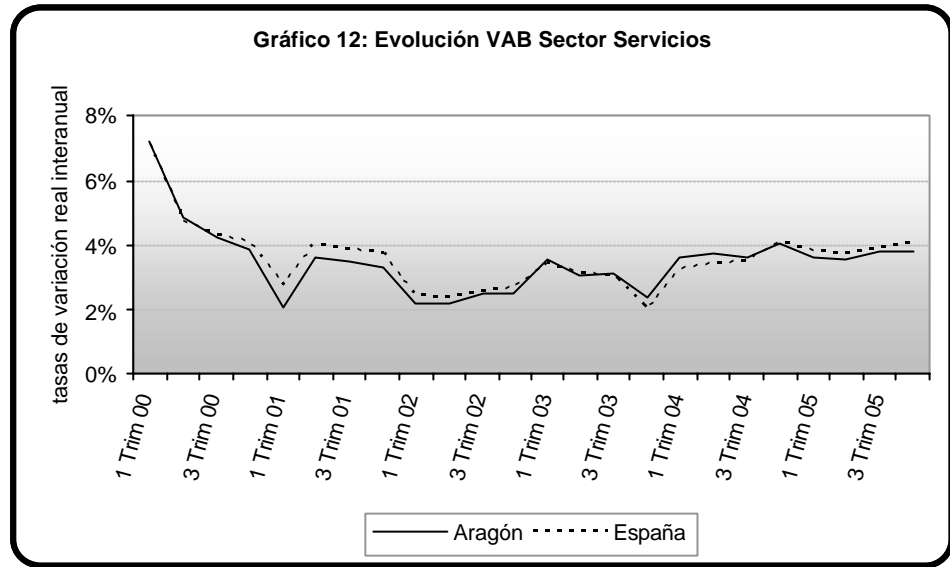
Por último, el Índice Fundear, reflejo de los principales indicadores coyunturales, mantiene su diferencial positivo respecto al VAB disminuyendo ligeramente respecto al tercer trimestre, a diferencia del VAB que ha realizado ese mismo movimiento en sentido contrario.



## 5.4 Servicios

En el último trimestre del año el crecimiento del VAB del sector servicios aragonés se estabiliza en el 3,8% según las estimaciones del Departamento de Economía, Hacienda y Empleo del Gobierno de Aragón. Dicho crecimiento, que es idéntico al registrado en el trimestre anterior, se sitúa dos décimas por debajo del nacional, que es del 4% (una décima por encima del trimestre anterior). De esta forma, el VAB del sector servicios en Aragón cierra el año con un crecimiento del 3,7%, dos décimas por debajo del registrado en el conjunto nacional.

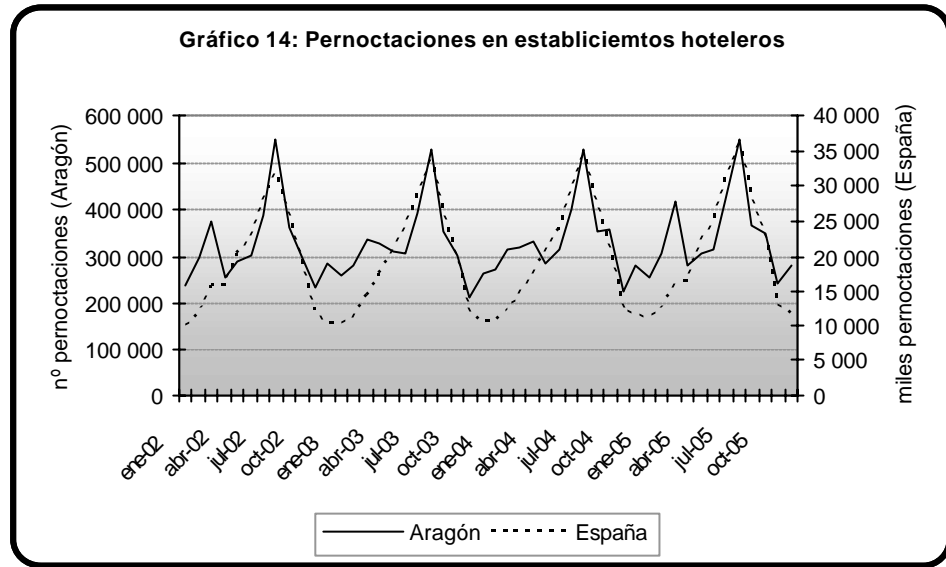
El sector servicios mantiene buen tono en el cuarto trimestre, aunque continúa por debajo del nacional.



El dinamismo del sector se ha trasladado al mercado de trabajo. Según la Encuesta de Población Activa, en el cuarto trimestre de 2005 el sector registró en la región un crecimiento interanual del 6%, alcanzando los 335.800 ocupados. No obstante, este dato implica 1.500 ocupados menos que en el trimestre anterior. En España, la tasa de crecimiento interanual de los servicios fue de 7,4%, lo que supuso un aumento de 104.400 ocupados respecto del trimestre anterior. Asimismo, los datos de la Tesorería General de la Seguridad Social reflejan el vigor del sector, el número de afiliados creció a un ritmo del 4,8% hasta alcanzar las 261.118 personas (1.846 personas más que en el tercer trimestre).



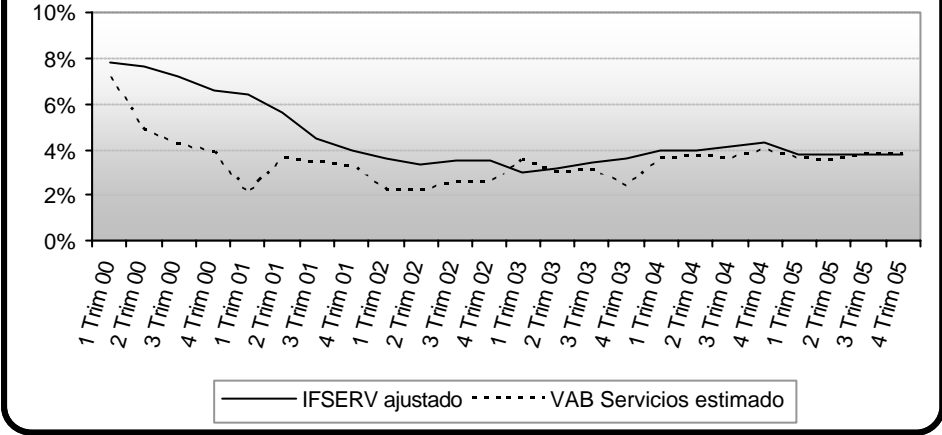
En el cuarto trimestre del año, el sector turístico modera su crecimiento. Según la Encuesta de Ocupación Hotelera, el número de pernoctaciones en establecimientos hoteleros creció a un ritmo del 1,2%, frente al 4,6% al que creció el trimestre anterior. Asimismo, el número de viajeros cayó un 2% en términos interanuales. Estos datos son resultado principalmente de lo ocurrido en el mes de octubre en el que el número de pernoctaciones cayó en un -2,4% y el número de viajeros lo hizo en un -3,4%. No obstante, noviembre ofrecía resultados más optimistas; mientras el número de pernoctaciones mostró un crecimiento del 6,7%, el número de viajeros permaneció estancado. Sin embargo, en diciembre se moderó de nuevo la tasa de crecimiento del número de pernoctaciones (1,2%) mientras que el número de viajeros cayó un 1,8%. Los últimos datos del mes de enero muestran una recuperación del sector turístico con tasas del 25,2% y 26,6% respectivamente.



El transporte aéreo de personas continúa con la senda ascendente iniciada en los primeros compases de 2005. En el cuarto trimestre se desplazaron por el aeropuerto de Zaragoza 27.205 personas, lo que supuso un 58,5% más que el mismo periodo del año anterior. No obstante, los datos no son tan positivos para el transporte aéreo de mercancías que fue de 226.595 miles de toneladas (-61,6% menos que el trimestre anterior). Por otra parte, los últimos datos disponibles del transporte de mercancías por carretera corresponden al tercer trimestre y mostraban un sensible descenso. El transporte interior cayó un -4,9% resultado fundamentalmente de la caída del transporte intrarregional (-15,8%).

Por último, el índice Fundear de servicios ajustado al crecimiento del sector reproduce la evolución del VAB estimado, aunque con un perfil más suavizado. De esta forma, que ambas recogen cierto estancamiento sector desde los primeros compases de 2005.

**Gráfico 15: Evolución del Índice FUNDEAR de Servicios ajustado al crecimiento del sector**



En el año 2005 han estado ocupadas 27.800 personas más que en 2004.

Aragón es la región con menor tasa de paro de España.

## **6 Mercado de trabajo**

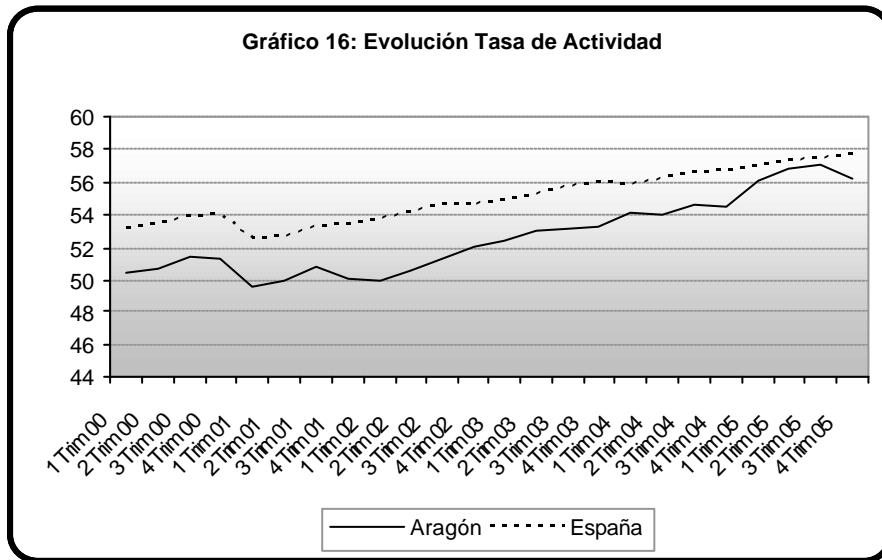
El mercado laboral aragonés ha mantenido su estabilidad y alta capacidad de creación de empleo durante el último trimestre del año 2005. Según datos de la EPA, se han creado 23.200 nuevos puestos de trabajo en el cuarto trimestre en relación al mismo trimestre del año anterior y el número de personas ocupadas se sitúa en 568.800. A pesar de que la tasa de crecimiento del número de ocupados es 8 décimas inferior a la registrada el trimestre anterior, ese 4,3% de aumento pone el punto y final a un año en el que el número de ocupados se ha incrementado a una tasa espectacular del 5,1% interanual, superior al 4,8% de 2004.

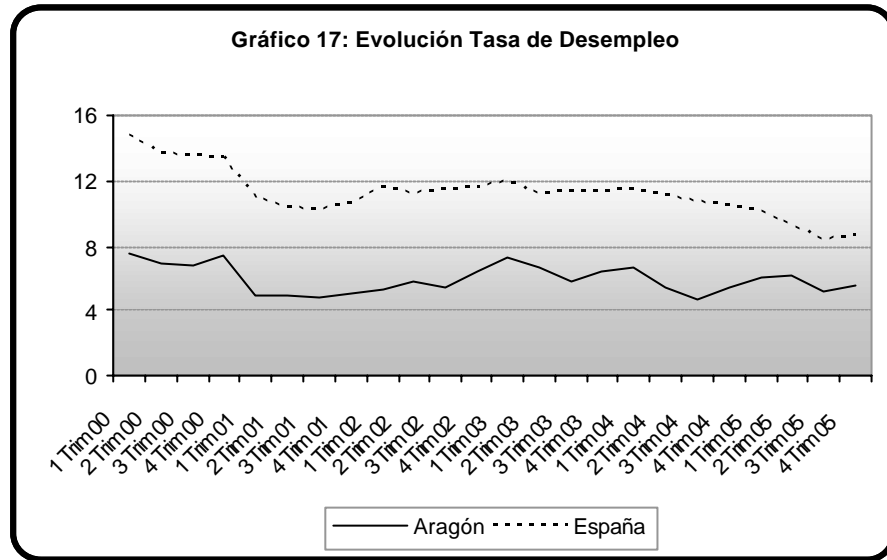
La población activa ha crecido en 25.400 personas durante el cuarto trimestre de 2005. La tasa interanual de crecimiento ha sido del 4,4% y es superior – tal y cómo ha ocurrido en anteriores trimestres- a la española. La tasa de actividad, sin embargo, ha disminuido debido a que el crecimiento de la población en edad de trabajar ha superado el de la población laboralmente activa, situándose la tasa de actividad en el 56,2%, aunque en una posición inferior a la española (57,7%). La incorporación de población al mercado de trabajo por encima de la capacidad de creación de empleo ha empujado al alza el número de parados aumentándolos en un 6,9% y encadenando tres trimestres de incrementos consecutivos. No obstante, este aspecto negativo es compensado por dos cuestiones fundamentales. La primera, que el crecimiento es 9 puntos inferior al del trimestre anterior y la segunda, la reducidísima tasa de paro aragonesa. La tasa de paro en Aragón – la más baja de España- se encuentra en el 5,7%, siendo la masculina del 3,7% y propia de una situación de pleno empleo, mientras la femenina es notablemente más elevada (8,5%).

Un trimestre más, ha sido el sector servicios el que ha protagonizado la creación de nuevos empleos en Aragón. El sector terciario ha aumentado el número de ocupados en 19.000 personas por delante de la construcción que lo ha hecho en

11.900. Sin embargo, la construcción ha sido el sector con mayor incremento porcentual respecto al mismo trimestre del año anterior con una tasa espectacular del 22,3%, proporcionando unos datos anuales que muestran un incremento del 16% en relación a 2004. La agricultura, por su parte, prácticamente se ha mantenido en la misma cifra de ocupados del cuarto trimestre del 2004. Finalmente, las peores cifras provienen de la industria que ha destruido empleo a una tasa interanual del 5,9%, lo que supone una pérdida de 7.800 puestos de trabajo.

Los datos referentes a afiliación a la Seguridad Social son coherentes con los resultados proporcionados por el INE. En el cuarto trimestre de 2005 el número de afiliados se incrementó en un 5,4% respecto al mismo trimestre del año anterior. El dato disponible para enero del nuevo año muestra una continuidad en la serie con un incremento del 5,2% interanual.





En enero los contratos indefinidos crecieron a un ritmo mayor que los temporales.

El paro registrado también ha experimentado un incremento durante el cuarto trimestre de 2005. El número de parados registrados en el INEM se ha elevado en un 4,8% respecto al mismo periodo del año anterior. Los datos relativos a enero confirman la continuidad en la serie ya que el paro en dicho mes ha crecido en un 4,9% interanual.

Las estadísticas de contratación mantienen la tendencia y el número de contratos realizados creció en un 4,6% interanual, siendo los contratos temporales los que experimentaron un incremento proporcionalmente mayor - 4,7% de los temporales frente a 2,5% de los indefinidos. Sin embargo, los datos disponibles para enero de 2006 muestran un crecimiento de los contratos indefinidos del 13,7% frente al 7,2% de los temporales, tasas que hacen que, en términos absolutos, los contratos indefinidos pasen a representar el 6% del total de contratos realizados frente al 5% observado a lo largo de 2005.

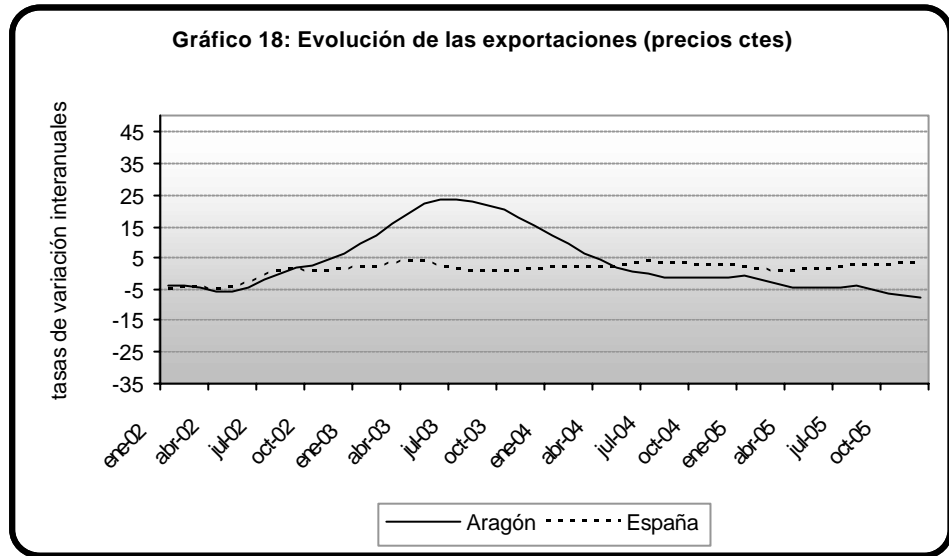
## 7 Sector exterior

En el cuarto trimestre del año el sector exterior de la economía aragonesa contribuyó negativamente al crecimiento económico, con un déficit de 121.372 miles de euros. La tasa de cobertura –cociente entre exportaciones e importaciones- por primera vez desde el año 2001 se situó por debajo de 100, convergiendo de esta forma con la española. Mientras que para el conjunto nacional la tasa de cobertura se situó en 66,1%, más de 2 pp por encima del trimestre anterior, la aragonesa disminuía hasta situarse en 93,1%. No obstante, el 2005 cerró el año en Aragón con un superávit de 260.027 miles de euros y una tasa de cobertura de 103,8%. Analizando la evolución mensual se observa que en el mes de octubre de los 28.217 miles de euros de déficit en 2004 se pasó a un superávit de 23.705 miles de euros. Por su parte, en noviembre se registró un déficit de 25.489 miles de euros y en diciembre se alcanzó el mayor déficit desde el año 2000 con 119.888 miles de euros.

Las exportaciones aragonesas alcanzaron en el cuarto trimestre del año los 1.629.924 miles de euros, mostrando una caída interanual del -13%. Este resultado viene motivado por el comportamiento de los bienes de consumo y, en menor medida, por los bienes intermedios, cuyas ventas disminuyeron en términos interanuales un -20,2% y un -3,1% respectivamente. Por otra parte, respecto a la evolución mensual, se observa como en octubre las exportaciones alcanzaron la cifra de 599.007 miles de euros, lo que suponía un crecimiento interanual del 6,7%, consecuencia del aumento de las ventas de bienes de capital y de bienes de consumo. Sin embargo, en noviembre y diciembre se produjo una caída de las exportaciones (-15% y -28,6%, respectivamente) resultado, en ambos meses, de una disminución de las ventas de bienes de consumo. Respecto a la estructura exportadora, Aragón continúa vendiendo al exterior principalmente bienes de consumo (58,2%), seguidos de bienes intermedios (32,1%), mientras que las

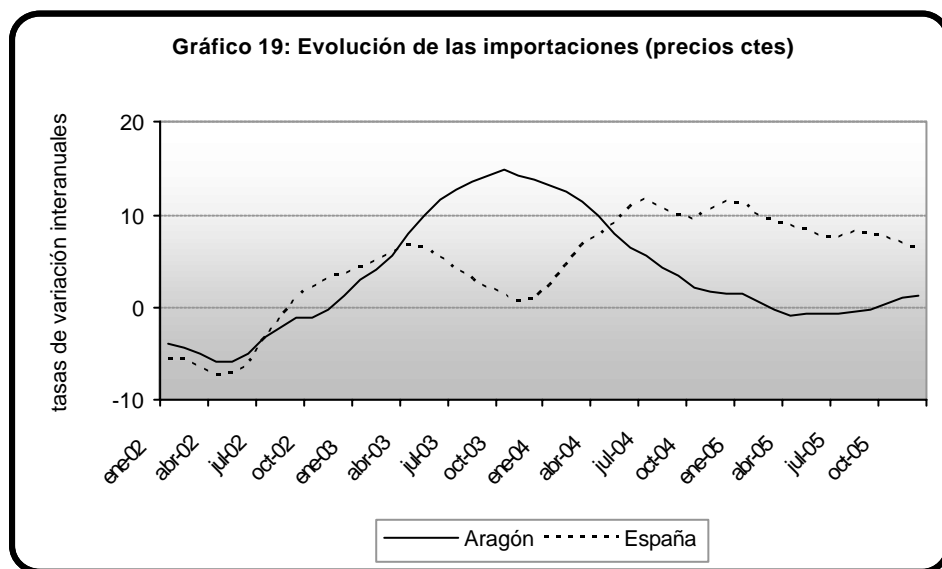
En el cuarto trimestre del año, la economía aragonesa registra por primera vez en los últimos años déficit exterior.

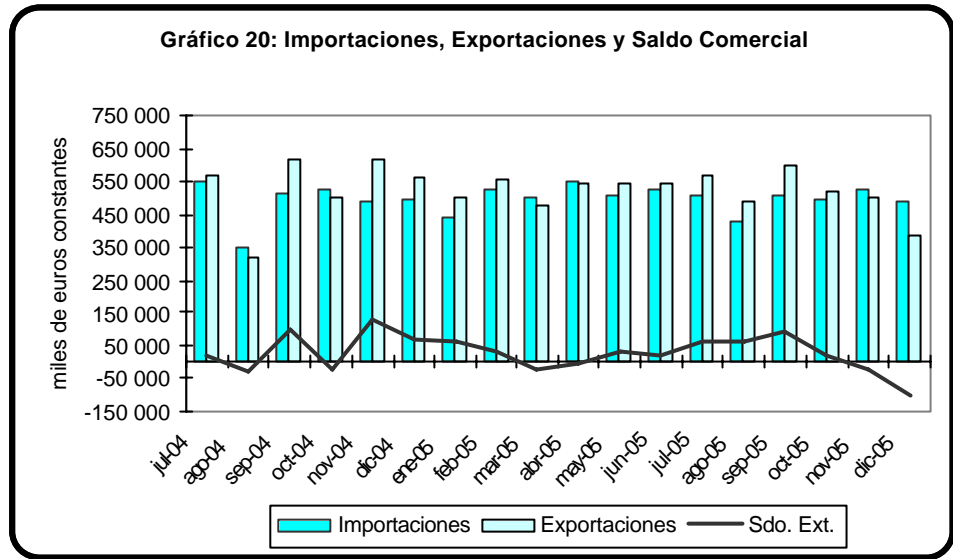
ventas de bienes de capital continúan representando un escaso 9,7% sobre el total de las exportaciones.



En el cuarto trimestre del año las importaciones aragonesas crecieron un 3,8% en términos interanuales, hasta alcanzar la cifra de 1.751.296 miles de euros. Este resultado es consecuencia del aumento de las compras al exterior de bienes de consumo, que en el último trimestre crecieron un 21,8%. No obstante, no ocurrió lo mismo con las importaciones de bienes de capital y bienes intermedios, que registraron una caída de -14,9% y -3,5% respectivamente. Si se analiza la evolución mensual se observa que en octubre las compras al exterior descendieron un -2,4% en términos interanuales resultado de la fuerte caída experimentada por los bienes de capital (-39,9%). Sin embargo, en noviembre las compras al exterior crecieron un 11,8% hasta alcanzar los 609.131 miles de euros

que se justifica por la evolución de los bienes de consumo, cuyas compras crecieron a un ritmo de 29%. En el mes de diciembre las importaciones aragonesas moderaron su crecimiento (2,5%) consecuencia del aumento de los bienes de consumo (21,2%) y de los bienes de capital, que tras la caída de los meses de octubre y noviembre, crecieron a un ritmo renovado del 7,7%. Por último, señalar que del total de importaciones aragonesas durante el trimestre, un 43,8% fueron bienes de consumo, un 41% bienes intermedios y únicamente un 15,2% bienes de capital.





## 8 Sistema financiero

El entorno financiero aragonés se ha visto afectado por el endurecimiento de condiciones monetarias, a pesar de lo cual sigue moviéndose en un escenario acomodaticio. Se mantienen los incrementos en el tipo de interés oficial y no se disipan las expectativas ante la continuidad de éstas. El pasado 2 de marzo el Banco Central Europeo llevó a cabo la segunda subida en el tipo de subasta de las finalidades principales de financiación desde el viraje en la política monetaria llevado a cabo el pasado diciembre. Los tipos de interés en la zona euro se elevaron en un cuarto de punto hasta el 2,5% con el objetivo, una vez más, de mantener ancladas las expectativas de inflación a unos niveles conformes a la denominada “estabilidad de precios”. Unas tasas de inflación en la zona euro superiores al 2% junto con la recuperación de la actividad económica fueron las razones esgrimidas por la autoridad monetaria a la hora de llevar a cabo el incremento en un cuarto de punto en el precio del dinero. El Euribor -tanto a 3 como a 12 meses- descontaba ya con anterioridad la previsible subida en los tipos de la zona euro. Los últimos datos, relativos al mes de febrero, sitúan el Euribor a 3 meses en el 2,6% y el respectivo a 12 meses en el 2,91%. El EONIA –tipo de interés medio a un día de los préstamos no garantizados en el mercado interbancario de la eurozona- se mantiene estable en el 2,3%.

Por su parte, la Reserva Federal mantuvo el ciclo alcista iniciado a mediados de 2004. El pasado 31 de enero la autoridad monetaria estadounidense elevó los tipos, que se sitúan ya en el 4,5%. En la próxima reunión del FOMC, la primera presidida por Ben Bernanke, aunque es previsible un nuevo incremento del tipo oficial estadounidense, tampoco se descarta que se encuentre cercano el fin de las subidas consecutivas debido a que el tipo oficial se sitúa próximo al considerado como “neutro”, y la economía estadounidense da muestras de una cierta ralentización.

Un nuevo incremento sitúa los tipos de interés en la eurozona en el 2,5%.

Estados Unidos cerca del fin en el proceso de continuas subidas en el tipo de interés.

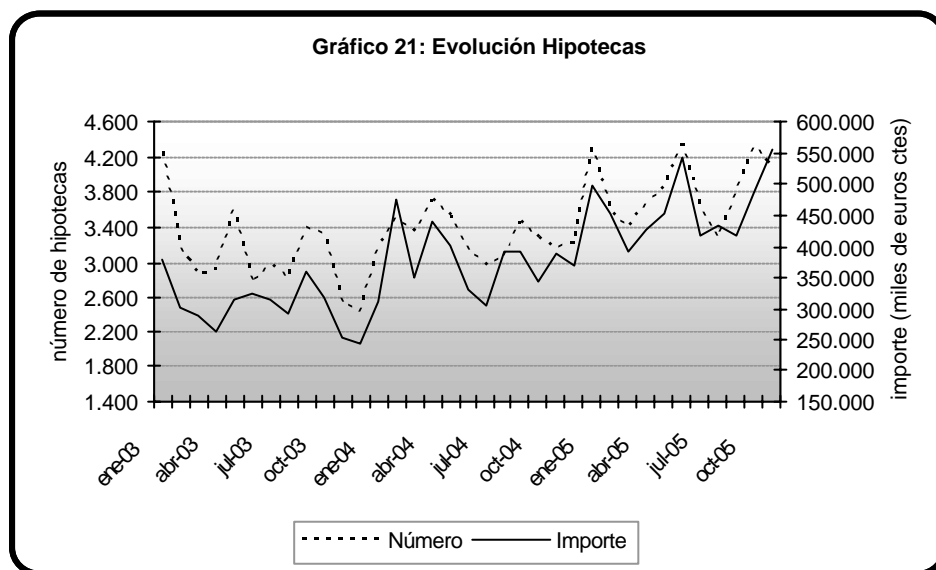
Se mantiene el diferencial de rentabilidad entre el dólar y el euro, con el Euribor a 12 meses más de 2 puntos por debajo de su homólogo estadounidense en el mes de febrero. Sin embargo, el reciente incremento de la autoridad monetaria europea alentó al euro que se apreció en enero un 2,1% respecto al mes anterior mientras en febrero se observa una ligera depreciación. La relativa mejora en la cotización del euro se debe, por un lado, al incremento en el tipo de interés y, por otro, a la aparente recuperación económica europea frente a la ralentización en el caso americano.

Los mercados bursátiles europeos, y especialmente la Bolsa de Madrid, registran un buen ritmo de revalorización. Los principales factores explicativos son unos tipos de interés que mantienen un escenario acomodaticio, unos buenos resultados empresariales y la baja volatilidad observada, especialmente en el selectivo IBEX-35, que proporciona estabilidad al mercado bursátil. Fuera de la Unión Europea, en Estados Unidos se observan buenos resultados en los principales índices, destacando el Nasdaq, índice representativo de las industrias tecnológicas.

Respecto a las estadísticas de créditos y depósitos facilitadas por el INE, no se dispone de nuevos datos debido a la entrada en vigor de la circular CBE 4/2004 que modifica el régimen contable de las entidades de crédito españolas para adaptarlo a las Normas Internacionales de Información Financiera, adoptadas por la Unión Europea. Los últimos resultados disponibles corresponden al primer trimestre de 2005 y mostraban un amplio diferencial entre los créditos y los depósitos, tanto en los datos regionales como en los nacionales.

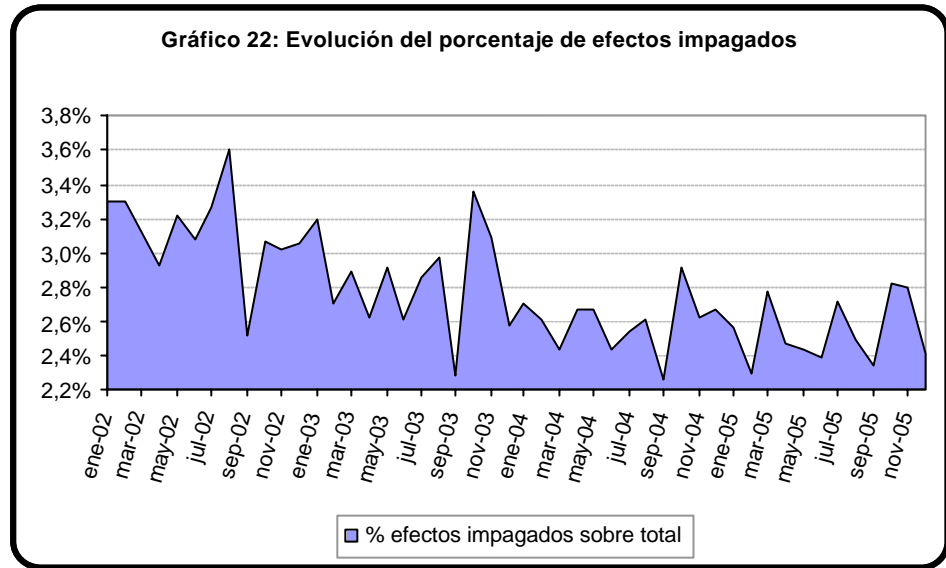
Los créditos hipotecarios siguen registrando incrementos muy importantes y protagonizando el mercado crediticio. Durante el tercer trimestre de 2005 el número de hipotecas se incrementó en un espectacular 12,4% interanual, mientras que los datos disponibles para los meses siguientes dan muestra de un crecimiento más elevado para el último trimestre de 2005. En el mes de octubre el

número de hipotecas se incrementó en un 31,8% y en noviembre la tasa de crecimiento fue del 27,8%, ambas en términos interanuales. Pero no sólo se han concedido más hipotecas sino que estas han sido también de un importe relativamente superior. A lo largo del tercer trimestre el importe de las hipotecas en términos reales se incrementó en un 16,4% seguido nuevamente de crecimientos espectaculares en octubre (40,8%) y noviembre (42,4%).



Por último, los efectos comerciales impagados presentan un descenso que implica una mejoría en la morosidad. El número de efectos comerciales impagados ha disminuido en un 7,6% y en proporción al número total de efectos en cartera representan un 3,7%, porcentaje reducido y además un 4,9% inferior al del cuarto trimestre de 2004. Al realizar el mismo análisis sobre los importes en los efectos comerciales se observa una reducidísima proporción de importes impagados respecto al total de efectos en cartera y una disminución interanual del 2,2%. La morosidad se mantiene en una situación moderada, lejos de cifras alarmantes.

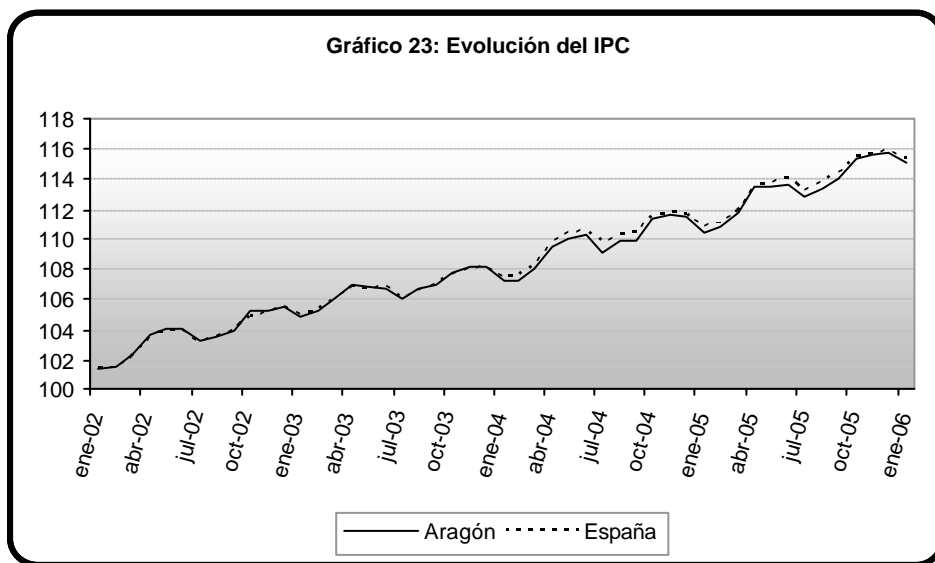
Importante reducción en la morosidad en Aragón.



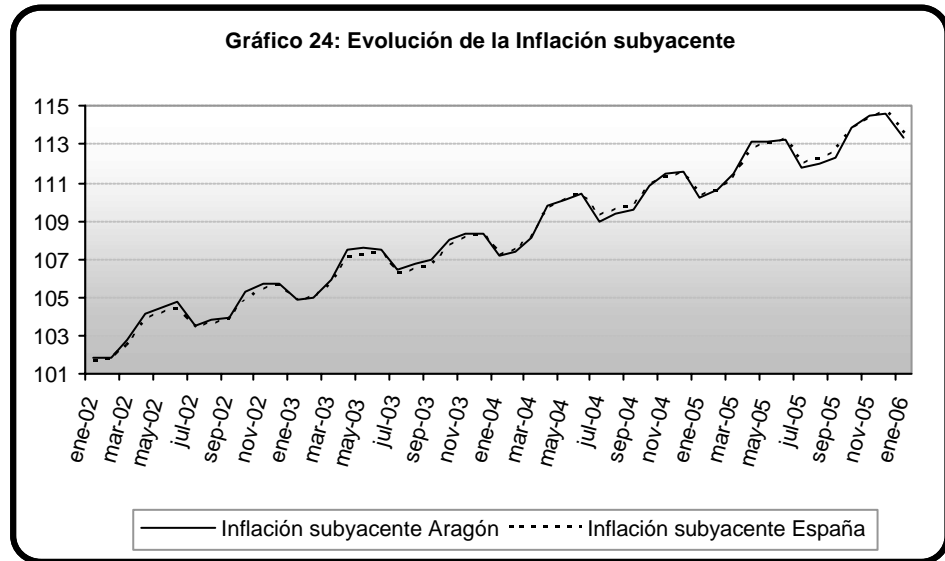
## 9 Precios

El índice de precios al consumo en el cuarto trimestre de 2005 creció un 3,6% en Aragón -a la par que en el conjunto nacional-, lo que supuso un ritmo una décima superior al del tercer trimestre para la economía aragonesa y dos décimas para la española. De esta forma, el IPC medio anual de Aragón para 2005 fue del 3,5%, tan solo una décima superior al nacional. Analizando la evolución mensual, se observa cierta moderación de los precios en octubre y noviembre mientras en diciembre se produjo una sensible elevación. Los últimos datos disponibles de enero muestran la mayor aceleración del índice desde 2001, lo que supone la continuidad en la tendencia alcista de los precios. No obstante, la inflación subyacente (aquella que excluye los alimentos no elaborados y la energía) aunque ha sufrido un pequeño repunte, mantiene niveles muy por debajo del IPC. En el último trimestre del año, fue de 2,7% en Aragón, mientras que en España se situó en el 2,8% (dos y tres décimas por encima del trimestre anterior).

En el cuarto trimestre y primeros compases de 2006, el IPC muestra síntomas de aceleración.



Los mayores incrementos del índice de precios al consumo se produjeron en las rúbricas de “Transporte” (6,4%), “Vivienda” (5,6%), Medicina (5,5%), “Bebidas alcohólicas y tabaco” (5,1%), “Enseñanza” (4,7%), “Hoteles, cafés y restaurantes” (4,5%) y “Alimentos y bebidas no alcohólicas” (3,8%). Sin embargo, “Otros”, “Menaje” y “Vestido y calzado” crecieron por debajo de la media, “Ocio y cultura” se mantuvo estable en términos interanuales y “Comunicaciones” contribuyó negativamente (-1,2%). Analizando la evolución mensual, se observa un incremento de los componentes “Transporte” y “Vivienda” en diciembre, que a diferencia de los meses anteriores no lograron compensarse con el resto de partidas. Los últimos datos muestran un crecimiento en el índice general en el mes de enero que se apoya de nuevo en el notable aumento de los precios de “Vivienda” y “Transporte”.



Entre los meses de octubre y diciembre el índice de precios al consumo armonizado (IPCA) se situó para España en el 3,5% y para el conjunto de la zona

en el 2,3%, en ambos casos al igual que en el trimestre anterior. De esta forma, se mantuvo el diferencial de inflación en 1,2 pp, principalmente debido al incremento de las rúbricas de “Alimentos y bebidas no alcohólicas”, “Hoteles, cafés y restaurantes”, “Enseñanza”, “Transporte” y “Vestido y Calzado”. Tan solo el componente “Medicina” registró un diferencial favorable para España. Por otra parte, España continúa entre los primeros países de la zona euro más inflacionistas tan solo por detrás de Luxemburgo.

En el cuarto trimestre del año el índice de precios industriales en Aragón creció un 2,4% frente al 5,1% que creció en el conjunto nacional. De esta forma, mientras la variación de dicho índice en Aragón mantuvo su crecimiento, en España se aceleró sensiblemente. La divergencia de 2,7 pp entre ambos índices se explica fundamentalmente por la evolución de los precios de la energía entre ambas zonas; mientras en Aragón crecieron a un ritmo de un 6,1%, en el conjunto nacional lo hicieron a una tasa de 15,2%. Analizando la evolución mensual se observa una contención del índice en octubre debido principalmente a los bienes de consumo y a los bienes de equipo, mientras que en noviembre el índice se mantuvo estancado. En diciembre se registró una intensa desaceleración de los precios industriales, resultado de la fuerte caída de los precios de bienes de consumo y, aunque en menor medida, de los precios de la energía. No obstante, los últimos datos disponibles de enero muestran una aceleración en el ritmo de crecimiento del índice debido al incremento de los precios en el sector energético.

El IPRI aragonés mantiene su crecimiento, ampliando la brecha con el nacional.

## 10 Estadísticas

Cuadro 1

### Estimación de la coyuntura aragonesa 2001-2003

	2001	2002	2003	2002				2003			
				1T	2T	3T	4T	1T	2T	3T	4T
Consumo privado	2,34	2,15	2,91	1,82	1,58	2,45	2,75	2,58	2,90	2,91	3,26
	<i>3,22</i>	<i>2,88</i>	<i>2,76</i>	<i>2,77</i>	<i>2,47</i>	<i>3,01</i>	<i>3,26</i>	<i>2,46</i>	<i>2,93</i>	<i>2,72</i>	<i>2,94</i>
FBCF bienes de equipo	0,47	1,06	7,40	-0,60	-1,87	0,33	6,38	11,23	6,33	6,04	6,02
	<i>1,82</i>	<i>-0,48</i>	<i>4,20</i>	<i>-1,29</i>	<i>-4,21</i>	<i>-0,66</i>	<i>4,23</i>	<i>4,74</i>	<i>4,90</i>	<i>4,23</i>	<i>2,94</i>
FBCF construcción	3,46	4,89	6,69	0,91	3,61	6,85	8,19	8,62	7,19	5,92	5,02
	<i>6,85</i>	<i>6,24</i>	<i>6,33</i>	<i>4,43</i>	<i>6,02</i>	<i>7,19</i>	<i>7,33</i>	<i>6,93</i>	<i>6,40</i>	<i>5,97</i>	<i>6,04</i>
VAB industria	2,09	0,92	1,90	1,88	0,38	0,65	0,75	2,67	1,05	1,62	2,26
	<i>2,66</i>	<i>0,95</i>	<i>1,02</i>	<i>0,97</i>	<i>0,79</i>	<i>0,86</i>	<i>1,17</i>	<i>1,38</i>	<i>0,80</i>	<i>0,81</i>	<i>1,08</i>
VAB construcción	5,41	4,78	5,36	5,52	3,09	5,37	5,13	4,90	6,35	5,71	4,49
	<i>8,52</i>	<i>6,34</i>	<i>4,98</i>	<i>9,40</i>	<i>5,82</i>	<i>5,80</i>	<i>4,34</i>	<i>2,98</i>	<i>5,33</i>	<i>5,65</i>	<i>5,94</i>
VAB servicios	3,12	2,34	3,06	2,15	2,21	2,57	2,43	3,59	3,05	3,14	2,44
	<i>3,61</i>	<i>2,53</i>	<i>2,93</i>	<i>2,42</i>	<i>2,41</i>	<i>2,67</i>	<i>2,60</i>	<i>3,47</i>	<i>3,12</i>	<i>3,07</i>	<i>2,07</i>
VAB no agrario	2,98	2,08	2,90	2,22	1,75	2,22	2,15	3,43	2,73	2,90	2,54
	<i>3,79</i>	<i>2,53</i>	<i>2,67</i>	<i>2,66</i>	<i>2,32</i>	<i>2,51</i>	<i>2,64</i>	<i>2,93</i>	<i>2,78</i>	<i>2,77</i>	<i>2,20</i>
VAB total	2,70	2,06	2,84	2,19	1,69	2,19	2,15	3,36	2,69	2,84	2,49
	<i>3,47</i>	<i>2,41</i>	<i>2,51</i>	<i>2,69</i>	<i>2,30</i>	<i>2,31</i>	<i>2,33</i>	<i>2,61</i>	<i>2,56</i>	<i>2,64</i>	<i>2,22</i>
PIB	2,74	2,28	3,35	2,47	2,00	2,47	2,19	3,66	3,18	3,23	3,34
	<i>3,55</i>	<i>2,68</i>	<i>2,96</i>	<i>3,03</i>	<i>2,72</i>	<i>2,60</i>	<i>2,38</i>	<i>2,85</i>	<i>3,02</i>	<i>3,00</i>	<i>2,98</i>
UE-15	3,5	1,6	0,9	2,5	1,3	1,7	1,0	1,4	0,3	0,7	1,3

Volumen encadenado referencia 2000. Tasa de variación interanual. En términos corregidos de efectos estacionales y calendario.

En cursiva los datos para España del INE.

Fuente: Dpto. Economía, Hacienda y Empleo e INE.

**Cuadro 2****Indicadores de coyuntura del sector industrial**

	IPI	ICI	Cartera de pedidos			
			Total	B. inversión	B. intermedios	B. consumo
enero 03	99,7	-5,4	-15	-13	-18	-6
febrero 03	106,9	-5,4	-28	-37	-28	-12
marzo 03	113,1	-4,9	-26	-8	-33	-31
abril 03	104,4	-4,1	-4	11	-2	-19
mayo 03	110,4	-3,9	-20	2	-28	-25
junio 03	112,3	-4,1	-21	-24	-17	-20
julio 03	116,4	-4,3	-9	18	-11	-33
agosto 03	72,4	-5,1	-17	0	-21	-23
septiembre 03	114,3	-6,2	-23	-12	-35	-11
octubre 03	119,1	-7,1	-34	-14	-35	-50
noviembre 03	112,4	-7,7	-25	-21	-33	-12
diciembre 03	106,0	-8,0	-28	-8	-48	-10
enero 04	100,6	-7,7	-36	-11	-58	-22
febrero 04	111,0	-6,3	-20	-2	-24	-30
marzo 04	119,3	-4,8	-17	-9	-17	-20
abril 04	108,7	-3,7	-9	-1	-1	-28
mayo 04	115,7	-3,3	-14	-3	-15	-19
junio 04	120,1	-3,1	17	16	-26	-34
julio 04	116,5	-2,6	-14	6	-23	-14
agosto 04	78,0	-2,3	-5	27	-9	-36
septiembre 04	115,9	-2,6	-17	-5	-18	-23
octubre 04	108,4	-3,0	-5	23	-12	-27
noviembre 04	114,5	-3,5	-12	-3	-9	-22
diciembre 04	99,1	-3,9	-17	-1	-9	-44
enero 05	104,8	-4,2	-8	10	-4	-37
febrero 05	110,4	-5,1	-3	-4	6	-13
marzo 05	111,0	-6,8	-29	-42	-6	-48
abril 05	117,0	-7,8	-37	-33	-29	-60
mayo 05	119,8	-7,2	-25	-18	-30	-21
junio 05	122,3	-5,8	-2	12	0	-16
julio 05	115,3	-5,1	-11	7	-13	-22
agosto 05	76,1	-5,4	-10	1	8	-55
septiembre 05	115,7	-6,6	0	-3	12	-19
octubre 05	109,6	-8,2	-26	-34	-17	-24
noviembre 05	117,0	-8,9	-13	-50	20	-19
diciembre 05	101,3	-9,1	-16	-45	16	-30
enero 06	nd	-9,2	-21	-31	4	-56

Unidades: IPI (índices), ICI (saldos) y cartera de pedidos (saldos).

Fuentes: IAEst y MCyT.

**Cuadro 3**  
**Indicadores de coyuntura del sector industrial (continuación)**

	Utilización de la capacidad productiva							
	Total		Bienes inversión		Bienes intermedios		Bienes consumo	
	actual	prox 3 meses	actual	prox 3 meses	actual	prox 3 meses	actual	prox 3 meses
1 Trim 00	81	83	84	84	83	83	76	84
2 Trim 00	83	80	86	72	83	84	80	82
3 Trim 00	82	84	79	84	86	85	81	81
4 Trim 00	79	77	75	76	83	80	75	73
1 Trim 01	80	83	80	81	81	85	79	82
2 Trim 01	74	75	79	80	77	76	69	74
3 Trim 01	82	83	81	81	83	84	82	85
4 Trim 01	74	73	77	74	74	73	70	70
1 Trim 02	76	79	80	87	77	77	70	72
2 Trim 02	73	80	70	87	76	80	71	74
3 Trim 02	74	79	71	80	79	79	71	77
4 Trim 02	79	81	86	87	78	79	74	79
1 Trim 03	78	81	85	89	75	78	77	78
2 Trim 03	79	80	92	93	74	75	72	74
3 Trim 03	82	84	92	92	82	85	71	72
4 Trim 03	80	82	93	94	80	80	67	74
1 Trim 04	81	84	92	94	80	84	68	73
2 Trim 04	79	81	91	92	78	80	67	71
3 Trim 04	82	83	89	90	83	84	73	71
4 Trim 04	79	79	90	90	77	76	72	72
1 Trim 05	80	82	90	90	80	81	68	75
2 Trim 05	79	81	90	91	79	81	65	70
3 Trim 05	78	76	84	81	77	76	72	69
4 Trim 05	77	78	80	80	81	83	66	69

Fuente: MCyT.

**Cuadro 4**  
**Indicadores de coyuntura del sector industrial (continuación)**

	Consumo Gasolinas				Consumo Gasoleos			
	Aragón	Huesca	Teruel	Zaragoza	Aragón	Huesca	Teruel	Zaragoza
enero 03	18.363	4.026	1.779	12.558	105.992	22.588	14.813	68.591
febrero 03	16.648	3.506	1.597	11.545	118.922	28.868	18.294	71.760
marzo 03	19.574	4.404	1.958	13.212	107.091	26.378	17.141	63.572
abril 03	22.145	4.964	2.419	14.762	100.159	25.438	15.689	59.032
mayo 03	20.964	4.391	2.019	14.554	96.167	23.934	15.463	56.770
junio 03	20.677	4.567	2.038	14.072	96.446	25.434	15.925	55.087
julio 03	24.046	5.715	2.485	15.846	104.546	27.949	17.233	59.364
agosto 03	25.299	6.772	3.306	15.220	84.124	23.465	12.863	45.143
septiembre 03	20.590	4.822	2.194	13.574	100.452	26.164	16.924	57.364
octubre 03	20.055	4.159	2.148	13.748	120.206	31.629	19.659	68.919
noviembre 03	17.137	3.607	1.773	11.757	111.641	26.686	20.095	64.860
diciembre 03	20.295	4.699	2.081	13.515	126.672	30.968	19.542	76.162
enero 04	17.421	4.245	1.733	11.443	121.677	31.701	18.805	71.171
febrero 04	16.354	3.814	1.512	11.028	123.009	29.807	18.773	74.429
marzo 04	18.912	4.461	1.904	12.546	129.640	31.167	20.381	78.092
abril 04	20.221	4.962	2.253	13.006	109.196	26.244	17.354	65.598
mayo 04	17.934	4.104	1.820	12.010	101.075	25.098	16.074	59.904
junio 04	20.211	4.683	2.094	13.435	108.956	28.233	18.417	62.307
julio 04	22.279	5.680	2.465	14.134	111.350	28.788	19.041	63.521
agosto 04	22.993	6.610	2.893	13.490	97.989	27.497	16.623	53.870
septiembre 04	18.720	4.539	2.105	12.076	108.384	27.989	17.872	62.523
octubre 04	18.400	4.479	1.995	11.925	116.302	30.586	19.204	66.512
noviembre 04	17.051	3.866	1.798	11.387	136.750	31.911	22.096	82.743
diciembre 04	19.064	4.624	1.948	12.492	137.291	32.860	20.318	84.112
enero 05	15.635	3.818	1.512	10.306	135.520	30.918	20.290	84.312
febrero 05	15.093	3.490	1.488	10.115	133.765	31.229	19.836	82.700
marzo 05	19.745	4.957	2.013	12.775	136.365	31.847	21.112	83.406
abril 05	17.225	3.905	1.845	11.475	111.283	26.481	19.030	65.772
mayo 05	17.885	4.238	1.854	11.793	103.672	24.976	17.048	61.648
junio 05	18.370	4.352	1.937	12.082	107.015	27.075	17.856	62.083
julio 05	20.533	5.374	2.199	12.960	109.556	28.064	17.839	63.654
agosto 05	21.834	6.104	2.775	12.955	100.761	28.572	16.170	56.019
septiembre 05	17.710	4.332	1.919	11.459	109.300	28.294	18.953	62.053
octubre 05	16.475	3.929	1.854	10.692	111.668	29.218	18.817	63.632
noviembre 05	15.721	3.530	1.678	10.513	129.911	33.572	19.479	76.860

Unidades: Tm.

Fuente: Ministerio de Economía.

**Cuadro 5**  
**Indicadores de coyuntura del sector industrial y servicios**

	Transporte aéreo		Matriculación	
	Pasajeros	Mercancías	Veh. Carga	Turismos
enero 03	15.905	422.332	757	2.337
febrero 03	17.314	598.309	675	2.410
marzo 03	19.266	526.324	803	2.401
abril 03	21.140	561.399	734	2.413
mayo 03	15.302	727.573	782	2.548
junio 03	18.104	548.364	900	3.018
julio 03	22.521	512.788	931	3.576
agosto 03	26.000	726.808	568	1.935
septiembre 03	24.813	813.670	634	2.467
octubre 03	17.079	935.604	828	2.856
noviembre 03	13.375	1.087.068	810	2.828
diciembre 03	14.890	903.914	841	2.984
enero 04	10.522	657.026	736	2.384
febrero 04	12.187	498.331	874	3.009
marzo 04	16.424	846.211	892	2.764
abril 04	22.051	691.169	894	2.585
mayo 04	10.463	954.713	848	2.838
junio 04	14.172	913.975	984	3.429
julio 04	21.602	1.120.633	1.098	3.880
agosto 04	27.940	868.269	739	2.057
septiembre 04	21.986	840.194	1.049	2.595
octubre 04	17.848	677.567	1.116	3.153
noviembre 04	11.044	511.342	1.304	3.076
diciembre 04	22.586	580.852	1.076	3.300
enero 05	13.099	221.970	1.120	2.558
febrero 05	16.915	329.370	1.280	2.880
marzo 05	37.887	331.314	1.243	3.705
abril 05	27.938	455.324	1.517	2.982
mayo 05	26.105	345.712	1.398	3.016
junio 05	28.942	355.293	1.540	3.643
julio 05	48.240	455.446	1.473	3.874
agosto 05	56.420	464.065	879	2.335
septiembre 05	38.776	216.682	1.053	2.615
octubre 05	28.070	117.221	1.138	2.849
noviembre 05	25.865	333.646	1.424	3.314
diciembre 05	27.679	228.918	1.188	3.237
enero 06	nd	nd	930	2.650

Unidades: N° pasajeros, kilogramos y unidades, respectivamente.

Fuentes: Mº Fomento y DGT.

**Cuadro 6**  
**Indicadores de coyuntura del sector industrial y servicios**

	Transporte de mercancías por carretera		
	Interior	Intrarregional	Interregional
1 Trim 00	10.884	4.384	6.500
2 Trim 00	12.692	4.961	7.731
3 Trim 00	11.730	4.709	7.021
4 Trim 00	13.310	5.954	7.356
1 Trim 01	14.533	6.051	8.482
2 Trim 01	14.188	5.087	9.101
3 Trim 01	13.537	5.539	7.998
4 Trim 01	12.948	4.706	8.242
1 Trim 02	13.979	5.178	8.801
2 Trim 02	16.116	7.328	8.787
3 Trim 02	16.544	8.087	8.457
4 Trim 02	14.340	5.335	9.005
1 Trim 03	17.427	7.755	9.672
2 Trim 03	17.053	8.431	8.622
3 Trim 03	17.026	8.976	8.050
4 Trim 03	16.347	7.682	8.665
1 Trim 04	14.268	3.941	10.327
2 Trim 04	17.923	8.245	9.678
3 Trim 04	19.033	8.480	10.553
4 Trim 04	16.352	6.276	10.076
1 Trim 05	19.982	9.910	10.072
2 Trim 05	22.337	10.495	11.842
3 Trim 05	18.105	7.136	10.969

Unidades: Miles de toneladas.

Fuente: Mº Fomento.

**Cuadro 7**  
**Indicadores de coyuntura del sector servicios**

	Viajeros				Pernoctaciones			
	Aragón	Huesca	Teruel	Zaragoza	Aragón	Huesca	Teruel	Zaragoza
enero 03	113.383	45.573	12.955	54.854	260.400	137.030	24.138	99.231
febrero 03	127.250	52.071	16.026	59.153	282.207	138.210	28.354	115.643
marzo 03	151.953	52.381	19.586	79.987	335.248	142.634	34.614	158.000
abril 03	156.511	44.003	28.357	84.151	327.289	115.161	53.646	158.482
mayo 03	155.582	40.002	24.387	91.194	310.536	94.446	44.746	171.343
junio 03	159.414	50.486	23.669	85.259	308.201	108.919	39.956	159.325
julio 03	187.700	72.302	26.865	88.533	393.170	194.139	48.416	150.614
agosto 03	221.728	86.624	38.356	96.747	529.307	284.073	73.885	171.349
septiembre 03	183.665	54.940	28.153	100.572	354.607	130.178	50.444	173.985
octubre 03	154.743	34.833	25.748	94.162	301.818	80.618	45.368	175.832
noviembre 03	110.264	18.777	19.428	72.059	212.657	47.349	30.333	134.976
diciembre 03	130.913	45.782	19.509	65.622	264.110	118.254	31.907	113.949
enero 04	121.028	47.893	18.283	54.851	273.436	148.309	29.376	95.751
febrero 04	143.660	54.800	18.900	69.960	313.740	159.140	29.814	124.786
marzo 04	149.433	55.041	18.853	75.539	319.212	151.776	37.592	129.844
abril 04	163.632	43.684	29.236	90.712	330.790	114.788	52.927	163.075
mayo 04	151.432	38.640	22.479	90.312	284.975	84.372	42.729	157.874
junio 04	162.225	50.370	22.063	89.792	315.706	113.974	41.838	159.894
julio 04	191.005	66.540	29.105	95.360	397.928	181.665	51.310	164.953
agosto 04	225.544	89.169	40.564	95.810	528.160	282.457	83.489	162.214
septiembre 04	181.749	60.329	28.039	93.382	352.141	132.671	53.555	165.915
octubre 04	179.193	46.540	27.464	105.190	356.615	106.094	51.308	199.213
noviembre 04	118.762	23.139	16.897	78.726	225.653	49.398	31.960	144.295
diciembre 04	130.790	39.763	18.501	72.526	279.019	110.103	39.304	129.611
enero 05	110.408	43.063	13.583	53.761	256.801	133.638	27.555	95.608
febrero 05	142.106	52.198	15.410	74.498	307.551	139.373	29.814	138.920
marzo 05	183.476	68.306	25.361	89.810	418.820	192.511	51.570	174.739
abril 05	144.819	34.338	20.636	89.845	281.628	75.237	39.835	166.556
mayo 05	158.938	40.486	21.262	97.189	307.580	96.015	41.269	170.297
junio 05	159.471	48.811	19.932	90.727	316.694	118.121	40.536	158.037
julio 05	192.569	72.734	24.339	95.497	423.238	196.232	51.322	175.684
agosto 05	231.225	90.464	38.301	102.461	549.465	290.366	81.701	177.399
septiembre 05	181.160	56.291	27.014	97.855	364.725	132.454	53.902	178.368
octubre 05	173.071	43.806	26.883	102.382	348.201	102.538	52.089	193.573
noviembre 05	118.780	23.814	17.708	77.258	240.872	54.487	32.688	153.697
diciembre 05	128.445	44.956	19.171	64.318	282.489	119.631	39.482	123.376

Fuente: INE.

**Cuadro 8**  
**Indicadores de coyuntura del sector de la construcción**

	Consumo de cemento	Hipotecas		Licitación Oficial	Visados obra nueva		Edificación nueva planta	
		Número	Importe		Número	Superficie	Nº edificios	Superficie
enero 03	86.211	4.270	398,72	91.469	355	221.984	183	124
febrero 03	93.005	3.176	317,64	55.972	423	248.536	359	231
marzo 03	114.614	2.849	307,10	45.547	562	246.259	398	264
abril 03	97.878	2.923	280,91	52.977	307	296.502	310	210
mayo 03	108.640	3.603	338,42	128.063	481	262.538	435	366
junio 03	113.016	2.755	348,10	49.826	491	236.221	171	139
julio 03	122.379	3.000	333,70	67.278	520	210.567	550	331
agosto 03	78.982	2.820	313,33	47.543	271	140.668	394	211
septiembre 03	106.086	3.395	386,37	34.284	420	206.036	352	194
octubre 03	107.830	3.335	345,52	42.191	390	259.780	427	341
noviembre 03	103.996	2.543	272,92	240.128	529	243.752	381	277
diciembre 03	84.570	2.446	262,22	13.542	450	316.041	388	290
enero 04	82.949	3.152	336,23	16.460	291	149.712	304	182
febrero 04	95.537	3.511	510,96	32.990	534	195.474	381	244
marzo 04	106.037	3.344	380,26	162.127	374	210.358	321	221
abril 04	89.865	3.716	483,28	37.273	361	308.147	462	230
mayo 04	109.104	3.538	441,96	60.770	360	345.307	410	391
junio 04	117.905	3.151	366,35	108.270	473	280.687	463	336
julio 04	116.123	2.957	335,82	105.588	356	223.963	441	263
agosto 04	89.449	3.059	430,42	53.361	302	174.751	298	200
septiembre 04	110.940	3.459	430,73	50.019	363	240.726	357	179
octubre 04	107.115	3.285	385,23	50.494	663	249.179	621	260
noviembre 04	122.583	3.170	436,25	49.865	564	398.426	448	305
diciembre 04	90.492	3.207	414,04	151.101	456	283.885	506	379
enero 05	85.852	4.306	548,43	40.603	222	152.384	363	251
febrero 05	99.789	3.575	501,69	20.312	423	325.339	389	332
marzo 05	112.941	3.403	440,43	84.746	559	244.799	341	237
abril 05	139.305	3.676	486,17	107.408	448	341.254	400	277
mayo 05	137.274	3.861	513,10	81.963	460	258.547	405	280
junio 05	144.796	4.341	618,13	131.421	624	436.469	507	271
julio 05	136.726	3.591	471,92	117.135	428	218.479	487	692
agosto 05	115.583	3.273	491,69	102.556	380	248.319	278	147
septiembre 05	126.930	3.788	478,81	288.195	514	323.244	nd	nd
octubre 05	117.236	4.331	561,79	114.370	303	206.396	nd	nd
noviembre 05	nd	4.051	643,29	90.920	514	411.167	nd	nd

Unidades: Cemento (Tm), hipotecas (unidades y millones de euros), licitación (miles de euros), visados (nº y m<sup>2</sup>) y edificación nueva (nº y miles de m<sup>2</sup>).

Fuentes: INE y Ministerio de Fomento.

**Cuadro 9**  
**Mercado de Trabajo**

	Ocupados					Parados
	Total	Agricultura	Industria	Construcción	Servicios	
1 Trim 00	475,2	33,9	126,5	42,9	271,9	39,1
2 Trim 00	482,0	35,8	130,9	45,1	270,3	35,9
3 Trim 00	489,3	37,1	133,3	47,9	271,0	35,9
4 Trim 00	486,4	34,3	131,6	50,2	270,3	38,9
1 Trim 01	483,1	35,4	130,4	42,7	274,6	25,1
2 Trim 01	487,1	37,5	125,8	45,5	278,4	25,6
3 Trim 01	496,5	39,1	128,6	48,9	280,0	25,6
4 Trim 01	488,4	35,1	126,8	48,0	278,5	26,3
1 Trim 02	487,3	37,5	123,7	44,7	281,4	27,4
2 Trim 02	491,7	35,9	125,6	46,8	283,4	30,5
3 Trim 02	501,9	36,6	125,4	52,1	287,9	29,3
4 Trim 02	504,8	36,0	127,5	50,9	290,4	35,2
1 Trim 03	504,7	31,6	124,0	48,8	300,3	40,2
2 Trim 03	515,3	33,1	120,7	53,1	308,4	37,4
3 Trim 03	522,5	31,2	124,9	53,0	313,4	32,6
4 Trim 03	522,5	31,3	123,2	52,3	315,7	35,8
1 Trim 04	529,9	31,5	118,6	51,3	328,5	38,1
2 Trim 04	538,0	34,8	122,6	51,1	329,5	31,0
3 Trim 04	549,8	40,1	129,8	53,7	326,1	27,7
4 Trim 04	545,6	42,3	133,2	53,3	316,8	31,9
1 Trim 05	559,8	40,5	130,4	53,5	335,4	36,6
2 Trim 05	567,8	37,9	133,0	63,2	333,7	38,0
3 Trim 05	577,8	49,3	130,1	61,0	337,3	32,1
4 Trim 05	568,8	42,4	125,4	65,2	335,8	34,1

Unidades: Miles de personas.

Fuente: INE.

**Cuadro 10**  
**Mercado de Trabajo (continuación)**

	Afiliados totales	Afiliados Reg. General				Paro Registrado
		Agricultura	Industria	Construcción	Servicios	
enero 03	484.765	3.103	97.691	36.167	229.552	44.889
febrero 03	487.737	3.149	98.277	36.510	231.549	44.914
marzo 03	490.050	3.139	98.169	37.113	232.802	44.587
abril 03	489.864	3.257	97.528	36.848	232.834	43.773
mayo 03	495.373	3.378	98.791	37.460	234.662	41.151
junio 03	498.080	3.333	99.939	37.945	235.079	39.720
julio 03	503.373	3.284	99.814	38.497	240.125	37.628
agosto 03	498.259	3.280	99.149	37.498	235.939	37.570
septiembre 03	500.173	3.255	99.551	38.035	237.855	38.950
octubre 03	499.069	3.180	99.244	37.932	237.825	40.681
noviembre 03	503.795	3.229	100.126	38.414	241.062	41.404
diciembre 03	498.124	3.197	97.922	35.370	239.501	41.288
enero 04	501.580	3.277	99.918	37.523	240.021	42.079
febrero 04	505.114	3.266	100.397	38.498	242.151	41.587
marzo 04	504.692	3.221	100.038	38.824	241.517	41.291
abril 04	504.343	3.414	100.498	39.629	243.445	41.444
mayo 04	508.857	3.538	100.444	39.782	242.753	38.812
junio 04	512.539	3.675	101.353	40.478	244.028	36.512
julio 04	518.132	3.480	101.003	40.782	249.837	35.608
agosto 04	511.019	3.539	99.982	39.905	244.881	36.825
septiembre 04	512.261	3.377	100.631	40.568	245.825	37.452
octubre 04	514.643	3.326	100.630	40.965	248.851	39.331
noviembre 04	516.572	3.321	100.979	41.237	249.589	39.736
diciembre 04	513.798	3.308	99.476	39.150	249.194	39.441
enero 05	516.400	3.313	100.784	40.820	249.777	41.139
febrero 05	519.405	3.361	100.915	41.204	252.096	40.938
marzo 05	519.663	3.354	100.607	41.645	251.697	41.414
abril 05	525.270	3.588	100.875	43.138	253.512	40.911
mayo 05	532.712	3.801	101.709	44.451	255.182	37.331
junio 05	540.469	4.025	103.056	46.078	256.558	35.741
julio 05	546.720	4.002	102.782	46.645	262.456	36.242
agosto 05	540.254	3.942	101.864	45.878	256.947	38.222
septiembre 05	541.353	3.882	102.275	46.224	258.412	38.969
octubre 05	542.163	3.834	101.904	46.405	259.979	41.463
noviembre 05	544.836	3.883	102.343	46.939	261.786	41.274
diciembre 05	541.823	3.797	101.208	44.167	261.588	41.508
enero 06	543.061	nd	nd	nd	nd	43.166

Fuente: Seguridad Social e INEM.

**Cuadro 11**  
**Sector exterior**

	Exportaciones				Importaciones			
	Total	B. Consumo	B. Capital	B. Intermedios	Total	B. Consumo	B. Capital	B. Intermedios
enero 03	459.347,0	272.449,0	44.506,2	142.391,8	359.951,4	101.540,5	89.274,5	188.691,1
febrero 03	463.699,6	274.918,3	39.174,0	149.606,5	404.957,2	126.998,1	91.770,9	199.540,9
marzo 03	533.603,8	321.365,1	52.085,8	160.151,9	533.265,1	184.844,3	106.681,1	258.531,1
abril 03	566.489,2	355.921,4	53.396,6	157.171,2	430.257,2	130.829,7	85.709,1	201.329,3
mayo 03	585.968,2	356.639,5	52.703,2	176.625,5	476.832,4	146.260,3	94.458,8	234.098,3
junio 03	580.513,6	384.539,8	56.120,0	139.853,8	540.433,9	176.918,5	114.451,7	255.720,7
julio 03	577.820,9	386.489,2	53.943,4	137.389,3	524.597,5	199.516,5	108.080,1	232.660,7
agosto 03	331.569,8	182.940,0	35.382,4	113.246,5	296.212,7	105.528,6	47.869,7	129.030,0
septiembre 03	556.171,0	370.505,6	45.947,7	139.717,8	547.469,2	195.870,1	113.972,0	233.200,0
octubre 03	702.513,0	502.418,4	55.705,9	144.389,6	561.344,2	182.885,0	137.372,0	249.350,6
noviembre 03	544.087,0	332.525,4	50.889,9	160.672,5	491.224,8	148.125,8	114.432,0	229.841,8
diciembre 03	489.419,1	325.159,1	42.662,3	121.597,6	475.616,1	184.008,3	111.038,9	173.282,1
enero 04	432.401,1	276.198,7	31.339,6	124.862,9	360.657,6	99.275,2	79.200,6	182.182,8
febrero 04	526.420,7	348.432,8	38.598,9	139.389,0	557.926,3	139.910,4	204.113,8	213.901,1
marzo 04	546.507,4	354.863,0	42.712,0	148.932,4	537.183,3	205.387,0	108.638,9	223.157,4
abril 04	460.445,2	270.179,2	42.769,7	147.496,3	507.675,5	181.436,9	99.684,6	226.553,9
mayo 04	752.791,8	560.344,5	49.427,3	143.020,0	504.745,5	165.298,2	111.500,9	227.947,3
junio 04	620.700,5	381.474,6	47.740,5	191.485,5	611.910,2	225.303,1	95.288,6	291.318,5
julio 04	570.952,3	363.786,4	50.006,4	157.159,5	553.395,1	188.498,6	103.760,8	261.135,7
agosto 04	319.592,0	161.281,4	38.916,2	119.394,4	348.912,6	152.550,1	49.438,1	146.924,4
septiembre 04	615.348,5	376.664,2	46.082,8	192.601,5	515.349,4	220.638,8	66.010,0	228.699,7
octubre 04	503.840,2	309.029,6	43.083,5	151.727,1	529.169,7	190.007,2	113.271,1	225.891,4
noviembre 04	614.701,0	394.338,4	44.513,0	175.849,6	487.632,9	187.932,9	82.054,6	217.645,5
diciembre 04	561.319,0	361.401,4	43.472,2	156.445,3	495.422,0	186.969,5	85.462,4	222.990,1
enero 05	505.150,4	305.683,0	35.898,6	163.568,8	444.175,7	141.260,9	70.103,3	232.811,6
febrero 05	557.870,0	352.082,1	39.585,7	166.203,1	524.054,2	200.914,3	88.620,9	234.518,1
marzo 05	476.967,8	265.622,5	39.623,4	171.721,8	500.791,6	200.208,4	80.575,1	220.008,9
abril 05	545.221,1	330.898,7	47.300,4	167.022,9	550.428,2	208.715,4	97.840,5	243.872,2
mayo 05	543.061,7	330.755,9	44.520,7	167.785,0	508.951,5	183.807,9	81.716,3	243.427,3
junio 05	546.064,2	336.074,8	43.452,1	166.538,3	525.385,2	183.499,6	107.113,5	234.772,2
julio 05	569.239,1	337.600,5	46.144,4	185.494,2	507.155,9	191.097,4	89.772,4	226.286,1
agosto 05	489.888,9	322.369,5	40.342,2	127.177,2	427.432,1	200.628,7	61.036,2	165.767,2
septiembre 05	601.052,6	381.830,9	46.468,9	172.752,8	508.138,5	203.429,4	69.924,6	234.784,4
octubre 05	519.070,2	322.418,5	45.829,3	150.822,4	498.528,6	211.169,8	65.716,6	221.642,1
noviembre 05	504.703,5	284.833,2	53.056,2	166.813,3	526.474,5	234.103,7	76.025,9	216.344,9
diciembre 05	385.988,8	212.911,9	38.004,3	135.073,4	489.519,0	218.386,9	88.688,3	182.443,9

Unidades: Miles de euros constantes.

Fuente: Agencia Tributaria.

**Cuadro 12**  
**Consumo y sector financiero**

	<b>Gasto Total b. y s.</b>	<b>Gasto Medio por Hogar</b>	<b>Gasto Medio por Persona</b>	<b>Créditos</b>	<b>Depósitos</b>
1 Trim 00	1.909,7	4.754,0	1.609,6	13.528.867,2	15.191.093,7
2 Trim 00	2.041,7	4.943,4	1.718,6	14.196.695,7	15.250.777,6
3 Trim 00	2.026,3	4.853,7	1.703,4	14.678.938,9	15.613.024,3
4 Trim 00	2.120,2	4.915,2	1.782,4	14.861.853,9	15.950.916,9
1 Trim 01	2.143,1	4.908,4	1.796,9	15.085.333,3	16.009.343,4
2 Trim 01	2.067,9	4.716,6	1.734,1	15.662.136,8	16.163.331,5
3 Trim 01	2.099,6	4.751,7	1.755,9	15.499.993,2	16.351.495,9
4 Trim 01	2.207,6	5.004,1	1.843,8	16.159.637,2	17.500.283,8
1 Trim 02	2.017,3	4.589,8	1.682,7	16.513.755,3	17.393.266,0
2 Trim 02	1.886,1	4.566,5	3.395,0	17.052.780,1	18.040.727,4
3 Trim 02	2.201,3	5.044,1	3.662,9	17.563.286,3	18.183.278,7
4 Trim 02	2.264,8	5.112,9	3.763,7	17.992.290,7	18.400.556,5
1 Trim 03	2.179,2	4.929,9	3.614,9	18.627.372,8	18.869.132,5
2 Trim 03	2.054,8	4.774,0	3.400,7	19.189.728,5	18.980.603,0
3 Trim 03	2.247,0	5.139,1	3.710,4	19.944.202,6	19.164.763,6
4 Trim 03	2.113,5	4.729,9	1.741,0	20.501.870,4	19.829.753,7
1 Trim 04	2.112,7	4.687,2	1.736,7	21.274.627,6	19.839.776,9
2 Trim 04	2.207,9	5.057,9	1.811,6	21.875.744,3	19.709.485,1
3 Trim 04	2.330,8	5.158,0	1.908,9	22.635.361,3	19.875.985,4
4 Trim 04	2.269,1	5.100,1	1.846,2	23.214.286,0	20.681.908,6
1 Trim 05	2.146,3	4.880,0	1.741,1	24.578.257,8	21.335.466,2
2 Trim 05	2.120,6	4.714,0	1.715,1	nd	nd
3 Trim 05	2.297,2	5.051,1	1.852,2	nd	nd

Unidades: Gasto total (millones de euros), gasto medio por hogar y por persona (euros) y créditos y depósitos (miles de euros).

Fuentes: INE y Banco de España.

**Cuadro 13**  
**Índice de Precios Consumo**

	Aragón	Alimentos y bebidas no alcohólicas	Bebidas alcohólicas y tabaco	Vestido y calzado	Vivienda	Menaje	Medicina	Transporte	Comunicaciones	Ocio y cultura	Enseñanza	Hoteles, cafés y restaurantes	Otros
enero 03	104,9	106,9	106,5	102,4	105,3	102,7	104,2	104,2	95,4	100,7	107,9	108,6	106,3
febrero 03	105,2	106,3	108,0	102,0	106,1	102,7	104,3	105,5	95,5	101,0	107,9	109,2	106,5
marzo 03	106,0	106,5	108,2	105,4	107,7	103,4	105,1	106,4	95,4	101,2	107,9	109,5	107,0
abril 03	106,9	106,5	108,4	114,4	107,1	103,7	105,4	104,8	95,3	102,5	107,9	110,3	107,2
mayo 03	106,8	106,7	108,5	115,6	106,6	104,4	106,0	103,6	95,2	100,7	107,9	110,3	107,4
junio 03	106,7	106,9	108,5	113,5	106,6	104,7	106,0	103,4	95,1	101,3	107,9	110,7	107,7
julio 03	106,1	107,7	109,2	103,2	106,5	103,7	106,1	104,1	95,2	102,6	107,9	111,9	107,7
agosto 03	106,7	108,7	109,3	103,1	106,8	103,6	106,2	104,8	95,1	104,5	108,0	113,3	107,6
septiembre 03	107,0	109,7	109,4	106,5	106,8	103,9	106,3	104,7	95,1	103,0	109,9	111,7	107,6
octubre 03	107,8	110,0	109,4	113,9	106,9	104,3	106,3	103,8	95,1	102,5	111,8	111,7	107,8
noviembre 03	108,1	110,2	109,5	116,7	107,3	104,4	106,3	103,8	94,5	101,4	112,0	111,6	107,9
diciembre 03	108,1	110,5	109,5	114,7	107,2	104,6	106,3	103,8	94,5	102,3	112,5	111,9	108,1
enero 04	107,2	110,8	109,6	102,6	108,7	104,1	107,0	104,5	94,4	100,6	112,9	112,4	109,8
febrero 04	107,2	110,4	109,8	102,0	108,7	104,0	106,8	105,1	94,4	100,5	113,1	113,2	110,2
marzo 04	108,0	110,9	109,8	104,6	109,3	104,7	107,4	106,4	94,4	101,2	113,1	113,5	110,2
abril 04	109,4	111,2	109,9	113,9	109,4	105,2	107,9	107,5	95,1	102,6	113,1	114,1	110,6
mayo 04	110,0	111,5	114,5	115,1	109,9	105,5	107,9	109,3	95,0	101,5	113,1	114,1	110,8
junio 04	110,2	111,3	115,2	115,0	110,1	105,8	107,9	109,4	95,0	102,5	113,1	114,8	111,0
julio 04	109,1	111,7	115,5	102,7	110,4	104,7	108,2	109,5	94,9	102,9	113,2	115,8	110,8
agosto 04	109,8	112,2	115,6	102,5	111,3	104,7	108,2	110,5	94,8	105,1	113,2	117,2	110,7
septiembre 04	109,9	112,5	115,5	105,3	111,6	105,1	108,5	110,7	94,8	102,9	115,4	115,7	110,8
octubre 04	111,4	112,7	115,6	115,5	112,7	105,5	109,1	112,0	94,8	102,1	116,8	115,7	111,0
noviembre 04	111,7	113,3	115,4	119,3	112,7	106,2	109,1	111,3	94,4	101,2	117,3	115,7	110,9
diciembre 04	111,6	113,7	115,4	117,5	112,4	106,9	109,1	109,8	94,4	102,1	117,4	116,0	111,0
enero 05	110,4	114,1	115,6	103,8	113,4	106,3	109,5	109,6	94,7	100,7	117,9	116,9	112,6
febrero 05	110,8	113,7	115,9	103,4	113,8	106,5	110,4	111,2	94,6	101,9	118,1	117,8	113,6
marzo 05	111,8	114,4	116,0	107,2	114,4	107,2	110,6	112,8	93,8	102,0	118,2	118,8	113,9
abril 05	113,5	115,3	119,7	117,1	115,8	108,0	110,8	114,1	93,8	101,0	118,3	118,9	114,1
mayo 05	113,5	115,0	119,7	117,7	115,6	108,4	111,0	114,2	93,7	100,5	118,3	119,0	114,4
junio 05	113,7	115,0	120,2	116,8	116,2	108,7	111,0	115,1	93,7	100,9	118,3	119,6	114,3
julio 05	112,9	114,9	120,0	104,4	117,3	107,7	111,2	117,1	93,6	102,1	118,4	120,7	114,1
agosto 05	113,4	115,4	120,0	103,8	117,6	107,4	111,2	118,4	93,5	103,4	118,5	122,1	114,3
septiembre 05	114,1	115,6	121,0	107,2	118,4	108,0	111,4	121,1	93,5	102,0	119,7	121,0	114,6
octubre 05	115,4	116,2	121,2	118,6	119,1	108,3	111,5	120,1	93,4	101,6	122,7	121,1	114,5
noviembre 05	115,7	117,4	121,4	121,8	119,0	108,9	111,5	117,7	93,4	101,2	122,7	120,7	114,6
diciembre 05	115,8	119,0	121,5	118,7	118,6	109,1	112,3	116,5	93,3	102,7	122,7	121,2	115,0
enero 06	115,1	120,1	118,7	104,9	122,6	108,2	112,3	118,3	93,5	100,3	123,0	121,5	116,3

Fuente: INE.