

## Coyuntura Aragonesa | Invierno 2003-2004

Editado por:

Fundación Economía Aragonesa FUNDEAR

Joaquín Costa, 9, entlo. dcha.

50001 Zaragoza

Tfno: 976 468 650

Fax: 976 217 642

Email: [info@fundear.es](mailto:info@fundear.es)

Web: <http://www.fundear.es>

Fecha de cierre de la información estadística contenida en este boletín: 25 de febrero de 2004.

Este boletín también está disponible en internet (<http://www.fundear.es>).

Se permite la reproducción completa o parcial para fines docentes o sin ánimo de lucro, siempre que se cite la fuente.

© Fundación Economía Aragonesa, 2004

La información y opiniones de este informe proceden de fuentes que consideramos fiables. Este boletín tiene sólo propósitos informativos, por lo que FUNDEAR no se responsabiliza del uso que pueda hacerse del mismo.

Diseño Gráfico: Batidora de Ideas  
Impresión: INO Reproducciones S.A

ISSN: 1698-2053  
D.L.: Z-904-2004

## Índice

### La economía aragonesa en el invierno de 2003-2004

1 Síntesis .....	5
2 Contexto internacional y nacional.....	6
3 Actividad económica .....	11
4 Previsiones.....	15

### Sectores, mercados y precios

5 Sectores productivos .....	17
6 Mercado de trabajo .....	32
7 Sector exterior.....	35
8 Sistema financiero .....	37
9 Precios .....	40

### Apéndice

10. Estadísticas.....	43
-----------------------	----



## 1 Síntesis

La economía aragonesa creció al 3% en términos anuales durante el invierno de 2003-04, cuatro décimas por encima de la media española. Ese dinamismo se asentó sobre dos pilares: por el lado de la demanda, la recuperación de la inversión, y desde la perspectiva de la oferta, el muy positivo comportamiento relativo a España de los sectores industrial y servicios. Aunque con ritmos menores también avanzaron el consumo y la construcción. El buen panorama se completa con unos datos del mercado laboral que han rebajado la tasa de paro en el cuarto trimestre del año pasado hasta el 6,2% de la población activa, cinco puntos por debajo de la media nacional. El Índice Fundear –estimación que pretende anticipar la evolución cíclica de la economía aragonesa- no sólo confirma este diagnóstico, sino que apunta hacia una progresiva mejoría de la economía en Aragón.

La economía española también aceleró su crecimiento en los últimos meses de 2003, aunque de un modo menos intenso. En su caso, se amparó en el sostenido avance del consumo y la construcción. El empleo continuó aumentando a un ritmo moderado y el paro se redujo ligeramente. Se aleja España, de ese modo, del escaso pulso que muestra la zona euro, que también contrasta con la firme recuperación de la economía estadounidense. Los tipos de interés no dan señales de alterarse a corto plazo, pero aparecen algunas sombras para el futuro en los precios de ciertas materias primas que podrían acusar la sostenida expansión de las grandes economías asiáticas.

El año 2003 se cierra con una aceleración de la recuperación económica en Aragón, más intensa que en el conjunto nacional.

## **2 Contexto internacional y nacional**

Se consolida la recuperación económica en Estados Unidos y Japón, mientras la zona Euro avanza moderadamente.

La evolución de la economía internacional en el último trimestre del 2003 se ha caracterizado por una consolidación de la recuperación iniciada en el tercer trimestre en las economías estadounidense y asiática, y que contrasta con el más contenido despegue de la actividad en la zona euro. Las previsiones y primeros indicadores relativos al ejercicio 2004 apuntan hacia la continuación de este patrón.

El crecimiento de la economía estadounidense en el cuarto trimestre se eleva hasta el 4,3%, dato que va acompañado de una ausencia de tensiones inflacionistas –situándose la subida interanual del IPC correspondiente al mes de diciembre en el 1,9%- y un ligero descenso en la tasa de paro, que se ha acentuado todavía más en el mes de enero al reducirse hasta el 5,6% de la población activa. Además, ha disminuido el déficit comercial debido al importante avance de las exportaciones, amparadas en un entorno internacional más propicio con una sostenida depreciación del dólar.

En Japón, los últimos indicadores de actividad disponibles apuntan hacia una recuperación gradual y moderada del ritmo de actividad, debido principalmente al impulso de la demanda externa y al crecimiento de la producción industrial.

La zona euro concluye el 2003 con un avance moderado, y los indicadores disponibles albergan una confirmación de esta todavía frágil tendencia de recuperación. La mejora se refleja en los últimos datos de los índices de confianza. Los mayores temores se centran en el efecto que pueda producir sobre los flujos comerciales y el nivel de precios la depreciación del dólar frente al euro, intensificada desde el mes de diciembre y que alcanzó su máximo histórico el día 17 de febrero (un euro se cambiaba por 1,2858 dólares). En materia de precios, se ha cerrado el año con una tasa interanual del IAPC de 2,1%, una décima superior a la registrada en el mes de diciembre. La tasa de paro continúa

estancada por tercer trimestre consecutivo en el 8,8% de la población activa. En este marco general, las principales economías de la zona euro, dominadas por la atonía del consumo, presentan unos mediocres resultados. La economía alemana retrocede un 0,1% en 2003, mientras Francia e Italia crecieron tan solo un 0,2 y 0,4% respectivamente. En el grupo de los 15, el crecimiento es sensiblemente superior, apoyado en el fuerte ritmo de actividad de Reino Unido.

**Cuadro 1**  
**Entorno internacional**

	2002	2003			
		Tr. I	Tr. II	Tr. III	Tr. IV
<b>Tasa de crecimiento PIB</b>					
EEUU	2,4	2,1	2,4	3,6	4,3
Japón	-0,3	2,7	2,4	2,0	3,8
Zona €	0,9	0,7	0,1	0,3	0,6
<b>Tasa de paro</b>					
EEUU	5,8	5,8	6,2	6,1	5,9
Japón	5,4	5,4	5,4	5,2	5,1
Zona €	8,4	8,7	8,8	8,8	8,8
<b>Precios de consumo</b>					
EEUU	1,6	2,9	2,1	2,2	1,9
Japón	-0,9	-0,2	-0,2	-0,2	-0,3
Zona €	2,3	2,3	1,9	2,0	2,0
<b>Tipos de interés</b>					
EEUU	1,7	1,3	1,2	1,0	1,0
Japón	0,01	0,01	0,01	0,01	0,01
Zona €	3,2	2,7	2,4	2,0	2,0
<b>Tipo de cambio</b>					
\$/€	0,95	1,07	1,14	1,12	1,20

Fuente: Banco de España.

En los mercados financieros, la nota predominante sigue siendo la inalterabilidad de los tipos de interés de las principales monedas y la consiguiente estabilidad con que inician el 2004. En el mercado de capitales, las bolsas internacionales abren

el año bursátil afianzándose en la tónica favorable registrada en 2003, apoyadas en el buen momento económico internacional.

La economía española mantiene una expansión basada en el consumo y la construcción.

La economía española afronta los primeros compases de 2004 con la expectativa de mantenimiento del ritmo de crecimiento que aceleró la tasa interanual de PIB en el cuarto trimestre de 2003 hasta el 2,7%, permitiendo la reducción del diferencial frente a la zona euro el pasado año. El auge de la inversión en construcción, que compensaría el menor ritmo en bienes de equipo, y el avance del consumo continúan siendo los principales valedores de la expansión económica en tanto que se reduce la aportación negativa del sector exterior al crecimiento del PIB.

En el cuarto trimestre el consumo, como refleja la tasa de variación anual del realizado por el sector privado (3%) y el de las AAPP (4,8%), continúa mostrando un tono firme. El crecimiento de la renta real disponible en un contexto de reducida inflación y bajos tipos de interés justifica esta fortaleza. Sin embargo, la demanda interna tan sólo aumenta un 3,1% (cuatro décimas menos que en el trimestre precedente), amparada en la pérdida de impulso que registra la formación bruta de capital fijo (2,5%) y más intensamente el componente de bienes de equipo. Desde el lado de la oferta, el comportamiento de los distintos sectores no presenta una tónica homogénea. Mientras que el sector primario intensifica su crecimiento hasta el 4,2%, construcción (3,5%) y servicios de no mercado (3,9%) se mantienen en tasas cercanas al trimestre anterior, con una ligera desaceleración en la construcción frente a la aceleración en este tipo de servicios. El dato de crecimiento de 0,8% en la industria, todavía bajo, parece apuntar una tendencia hacia la recuperación, tras alcanzar su mínimo en el tercer trimestre, aunque supone un importante descenso interanual de un punto y medio.

Por otro lado, el comportamiento de la demanda exterior neta fue menos contractivo en el trimestre final de 2004, reduciendo nueve décimas su

contribución negativa al dato de PIB, a pesar de la perjudicial fortaleza del euro para las exportaciones españolas.

**Cuadro 2**  
**Contabilidad Nacional Trimestral de España**

	2002				2003			
	Tr. I	Tr. II	Tr. III	Tr. IV	Tr. I	Tr. II	Tr. III	Tr. IV
<b>Demanda</b>								
Gasto en consumo privado	2,0	2,8	2,5	3,3	3,0	2,8	3,1	3,0
Gasto en consumo público	4,6	4,5	4,2	4,2	4,3	4,5	4,8	4,8
Formación bruta de capital fijo	0,7	-0,9	1,5	2,9	3,2	3,4	3,0	2,5
Exportación	-3,6	-1,9	1,2	4,4	4,4	7,8	2,2	1,8
Importación	-4,2	-3,5	3,4	11,8	8,5	10,1	5,9	2,7
<b>PIB</b>	<b>2,2</b>	<b>2,0</b>	<b>1,8</b>	<b>2,1</b>	<b>2,2</b>	<b>2,3</b>	<b>2,4</b>	<b>2,7</b>
<b>Oferta</b>								
Agricultura	7,5	2,0	1,8	-6,6	-1,6	-0,6	0,9	4,2
Industria y energía	-0,2	-0,6	0,9	2,3	2,1	1,7	0,6	0,8
Construcción	5,1	4,5	5,5	4,1	3,4	3,7	3,8	3,5
Servicios	2,1	2,5	1,9	2,2	1,7	1,6	2,5	2,7

Fuente: INE.

\* Precios constantes de 1995. Tasa de variación interanual. En términos corregidos de efectos estacionales y de calendario.

El principal indicador de precios, el IPC, se ralentizó en el mes de diciembre, disminuyendo su tasa de variación interanual al 2,6%, lo que permitió que la inflación media anual bajase hasta el 3%, medio punto inferior a la del año anterior. Una décima por debajo se sitúa la inflación subyacente en el último mes del año. Por grupos, la mayor contribución a la reducción de la inflación la registraron transporte y vestido y calzado. La tasa interanual de inflación española medida por el IAPC se desaceleró hasta el 2,7% en diciembre, lo que estrechó el diferencial con la zona euro, en el conjunto del 2003, en un punto porcentual.

En el caso del mercado laboral, los datos del cuarto trimestre de la EPA muestran un incremento de la población activa de 56.700 personas respecto al trimestre anterior, lo que supone un ligerísimo repunte de la tasa de actividad, de nuevo respecto al tercer trimestre. La ocupación aumenta en 44.200 personas, lo que

sitúa la tasa anual de crecimiento del empleo en el 3%. La tasa de desempleo es del 11,2%, mientras que la tasa promedio de 2003 es un punto porcentual superior.

### 3 Actividad económica

De acuerdo con los datos del Departamento de Economía, Hacienda y Empleo del Gobierno de Aragón, el PIB aragonés siguió un tono alcista a lo largo del ejercicio 2003, alcanzando un crecimiento del 3% en el cuarto trimestre, lo que sitúa la tasa anual en el 2,8%, más de un punto superior a la registrada en 2002. Asimismo, este crecimiento supera en cuatro décimas al nacional, tanto en términos trimestrales como anuales. Debido a la tendencia al alza de los impuestos indirectos, el VAB total (2,8%) crece dos décimas menos que el PIB en el cuarto trimestre, de nuevo manteniendo el diferencial respecto a España en cuatro décimas. El buen comportamiento del sector agrario hace que las diferencias entre VAB total y el resultante de su exclusión sean apenas existentes.

Por tanto, la información relativa al cuarto trimestre de 2003, muestra un aumento sostenido en el ritmo de actividad tras dos años de relativo estancamiento. En consonancia con el perfil evolutivo de la economía española, aunque ligeramente superior a este a lo largo de todo el ejercicio. Los pilares de la expansión económica aragonesa son la inversión y la recuperación del sector industrial, sin desmerecer, pese a su relativa moderación o incluso desaceleración, el aporte del consumo y la construcción, a diferencia del crecimiento español que parece basarse en mayor medida en estos dos últimos.

Desde la óptica de la demanda, el consumo de los hogares se mantiene estable en torno al 3,1% anual, con un avance del 3,2% en el cuarto trimestre, apenas tres décimas por encima de España. Es el componente de inversión en bienes de equipo el que experimenta un renovado dinamismo, con una tasa de crecimiento del 4,4%, una vez superada la inflexión a la baja del tercer trimestre. Esta evolución contrasta con la línea desaceleradora de la inversión en construcción desde comienzos del ejercicio; el retroceso hasta el 2,9% sitúa la media anual en un 4%. En relación a España, pese a que el crecimiento anual en la inversión global está por encima en Aragón, la evolución trimestral permite apreciar cómo

La economía aragonesa creció en el cuarto trimestre de 2003 un 3%, cuatro décimas por encima de la media española.

mientras que en Aragón la inversión en construcción se desaceleraba desde el primer trimestre, la misma en España ha permanecido estable en torno al 3,7% a lo largo del ejercicio, superando las tasas de crecimiento de nuestra región desde el tercer trimestre. Por el contrario, la inversión en bienes de equipo en Aragón dobla en el cuarto trimestre el promedio nacional, y lo supera en seis décimas en 2003.

Por ramas de actividad, se perciben señales positivas en el sector industrial, que afianzó su dubitativo crecimiento en el cuarto trimestre, alcanzando el 2,5%, muy por encima del conjunto nacional que perdió tono en el tercer trimestre con un recorte de tres décimas y sólo pudo remontar algo menos de una décima en el cuarto. En datos anuales, es precisamente el comportamiento del sector industrial el que más se aleja de las cifras de crecimiento experimentadas para España. Circunstancia debida a su fuerte peso estructural en la región, unida a su clara orientación exportadora.

Por lo que se refiere a la construcción, la desaceleración desde inicios de 2003 se ha visto más acentuada en el cuarto trimestre, que sitúa el crecimiento en el 2,6%, único trimestre inferior a la tasa nacional, aunque en términos anuales todavía se mantiene cuatro décimas por encima, en el 4%. Estas cifras no hacen sino confirmar los resultados obtenidos desde la vertiente de la demanda y que señalan al sector construcción como el que peor comportamiento evolutivo registra.

En cuanto a los servicios, han continuado la buena tónica iniciada a comienzos de año, con un crecimiento más acusado en el cuarto trimestre, llegando al 3% y situando la tasa interanual en el 2,3%, dos décimas por encima de la española. Gracias principalmente a las inversiones realizadas en el sector que reforzarían este mayor dinamismo.

**Cuadro 3**  
**Estimación del VAB aragonés**

	2001	2002	2003	2003				
				Tr. I	Tr. II	Tr. III	Tr. IV	
<b>Demanda</b>	Consumo privado	2,23 (2,84)	2,14 (2,65)	3,11 (2,95)	3,10 (3,00)	2,90 (2,93)	3,21 (2,94)	3,22 (2,93)
	FBCF bienes de equipo	-0,24 (0,40)	-2,87 (-2,70)	2,81 (2,20)	0,90 (1,74)	3,14 (2,27)	2,78 (2,21)	4,42 (2,60)
	FBCF construcción	3,17 (5,82)	2,73 (4,23)	4,01 (3,66)	5,20 (3,63)	4,35 (3,63)	3,55 (3,70)	2,94 (3,69)
VAB pb no agrario	2,62 (3,24)	1,64 (2,02)	2,31 (2,06)	2,13 (1,82)	1,98 (1,91)	2,29 (2,12)	2,84 (2,41)	
VAB pb total	2,30 (2,94)	1,60 (1,98)	2,33 (2,01)	2,16 (1,65)	2,02 (1,85)	2,30 (2,13)	2,83 (2,39)	
<b>PIB</b>	<b>2,23</b> (2,84)	<b>1,69</b> (2,04)	<b>2,79</b> (2,42)	<b>2,77</b> (2,12)	<b>2,60</b> (2,38)	<b>2,78</b> (2,58)	<b>3,00</b> (2,61)	
PIB UE-15	1,7 (2,36)	1,0 (0,60)	0,7 (1,29)	0,9 (1,46)	0,4 (1,36)	0,6 (1,14)	0,9 (1,18)	
<b>Oferta</b>	Industria	1,73 (2,36)	0,40 (0,60)	1,95 (1,29)	2,01 (1,46)	1,59 (1,36)	1,68 (1,14)	2,52 (1,18)
	Construcción	3,43 (5,52)	3,39 (4,80)	4,04 (3,59)	5,48 (3,68)	4,26 (3,46)	3,82 (3,53)	2,61 (3,67)
	Servicios	2,94 (3,26)	2,00 (2,18)	2,27 (2,14)	1,80 (1,70)	1,89 (1,90)	2,38 (2,28)	3,01 (2,68)

Fuente: Dpto. de Economía, Hacienda y Empleo del Gobierno de Aragón

\* Precios constantes de 1995. Tasa de variación interanual. En términos ciclo-tendencia.

Un instrumento adicional para el análisis de la actividad económica aragonesa es el Índice Fundear<sup>1</sup>. Se trata de un indicador sintético que contiene información dispersa en varios indicadores de tipo regional que se utilizan para medir indirectamente la coyuntura económica. En el gráfico 1 se ve cómo la serie

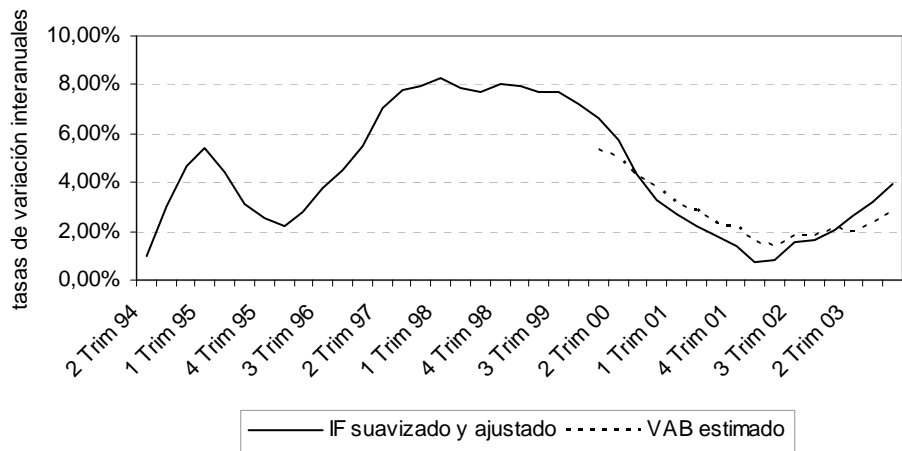
<sup>1</sup> La metodología puede consultarse en el Documento de Trabajo "Índice FUNDEAR: un sistema de indicadores de coyuntura para la economía aragonesa", publicado por FUNDEAR (Gadea, Montañés y Pérez, 2003[2]).

suavizada dibuja fielmente el perfil de la economía aragonesa durante el ciclo actual.

El Índice Fundear refleja la consolidación de la recuperación de la actividad económica en Aragón en 2003.

De este modo, los datos de evolución del Índice Fundear parecen corroborar la estimación del VAB en cuanto a la consolidación de la recuperación iniciada en el ejercicio 2002. Siempre con las cautelas que exigen este tipo de análisis, los datos del Índice Fundear son más optimistas que la estimación del VAB en cuanto al ritmo de expansión económica, más aun tras el buen tono del ejercicio pasado una vez superado el dubitativo final de 2002. Sin embargo, esta recuperación parece más leve que la vivida durante el período 1996-98.

**Gráfico 1: Evolución comparada del Índice FUNDEAR y el crecimiento del VAB real**



## 4 Previsiones

La estimación del Departamento de Economía, Hacienda y Empleo del Gobierno de Aragón para 2004 sitúa el ritmo de crecimiento del VAB total en el 2,7%, seis décimas más que en 2003 y medio punto por encima de la previsión para España. El comportamiento del sector agrario no introducirá apenas discrepancias, siendo apenas superior el crecimiento esperado para el VAB no agrario. Estas cifras confirman el afianzamiento del ciclo expansivo basado, sobre todo, en la recuperación del sector industrial y la prolongación de la tendencia alcista del sector servicios, ambos superando las previsiones para España. De acuerdo con dichas premisas, la previsión para 2004 es el mantenimiento de las mismas tendencias de fondo que han enmarcado la economía a lo largo de 2003 excepto para la construcción, la otra cara de la moneda, que pese a que todavía mantiene el mayor ritmo expansivo sectorial, su dinamismo se reducirá en el ejercicio 2004, frenándose su crecimiento hasta situarse por debajo del que se prevé para el conjunto nacional.

En general, la trayectoria prevista en el Indicador Fundear, confirma la de la estimación de VAB. Sin embargo, este Índice muestra un fuerte crecimiento en la primera mitad de 2004 que como contrapunto iniciaría un descenso suavizado en la segunda. Debe matizarse que la periodicidad del Índice Fundear es mensual. Por su parte, los Índices Fundear sectoriales mantienen las mismas tendencias que las apuntadas en la estimación del cuadro macroeconómico. En concreto, observando el Índice Fundear de la Industria para 2004 se adivina una tendencia a la recuperación desde comienzos del año, mientras que el Índice Fundear de la construcción iniciaría con el nuevo año una tímida y prolongada desaceleración. En cuanto al Índice Fundear de Servicios se aprecia un avance sostenido a lo largo del ejercicio, en línea con la estimación del VAB en este sector.

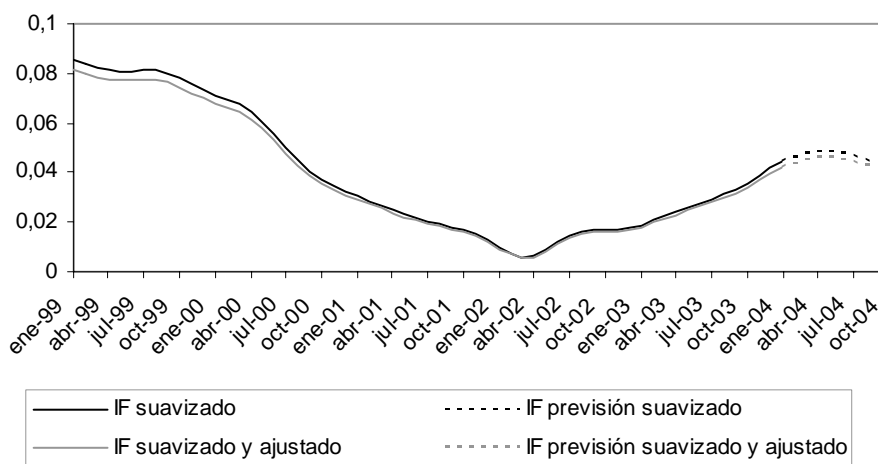
Las previsiones para 2004 apuntan al afianzamiento del ciclo expansivo en Aragón.

**Cuadro 4**  
**Estimaciones y predicciones sobre la evolución de la**  
**economía aragonesa y española 200-2004**

	2000	2001	2002	2003	2004
VAB pb no agrario	4,61 (4,23)	2,62 (3,24)	1,64 (2,02)	2,31 (2,06)	2,79 (2,23)
VAB pb total	4,70 (4,12)	2,30 (2,94)	1,60 (1,98)	2,33 (2,01)	2,73 (2,23)
Industria	5,24 (3,94)	1,73 (2,36)	0,40 (0,60)	1,95 (1,29)	2,43 (1,11)
Construcción	7,94 (6,05)	3,43 (5,52)	3,39 (4,80)	4,04 (3,59)	3,49 (3,86)
Servicios	3,95 (4,11)	2,94 (3,26)	2,00 (2,18)	2,27 (2,14)	2,87 (2,42)

Fuente: Dpto. de Economía, Hacienda y Empleo del Gobierno de Aragón.

**Gráfico 2: Predicción sobre la evolución del índice FUNDEAR**



## 5 Sectores productivos

### 5.1 Agricultura

Según datos de la Consejería de Agricultura y Alimentación del Gobierno de Aragón, la tasa de crecimiento de la renta o valor añadido neto de 2003 respecto a 2002 en términos reales fue de un 2%. Este comportamiento expansivo se apoya en el vigor mostrado por la producción final del subsector agrícola (con una tasa de crecimiento real del 11,4%) que mitiga la tasa de crecimiento negativa del ganadero (-5,1%) y el descenso en la cuantía de las subvenciones ligadas a productos agrarios (-2,5%). A la décima de incremento resultante en la producción final total se une el ligero recorte en los gastos externos totales del sector (-0.6%). El VAB a precios básicos del sector agrario aragonés fue de 1490,3 millones de euros. La renta agraria (1.301,3 millones de euros corrientes de 2003) es el resultado de sumar al VAB a precios básicos otras subvenciones –como puedan ser indemnizaciones a zonas desfavorecidas o por sacrificios obligatorios, bonificaciones por primera instalación o producción de semilla base y certificada... excepto las ayudas dirigidas a industrias agroalimentarias y alfalfa- y restarle los gastos de amortización y los impuestos.

En cuanto a España, los datos de la Contabilidad Nacional arrojan una tasa de crecimiento del sector agrario del 0,7% anual; con datos del Ministerio de Agricultura, Pesca y Alimentación, todavía provisionales, el crecimiento real interanual del VAB agrario español ofrece también peores resultados que el aragonés, en este caso, descendería cinco décimas frente al 2,6% de incremento en Aragón. Asimismo, la renta agraria en España descendería un 0,4%, dato que contrasta con las expectativas de Eurostat de 2003 respecto al incremento de

2003 fue un buen año agrícola en Aragón, con un crecimiento real del VAB y la renta agraria en torno al 2%.

renta agraria por activo agrario en la Unión de los 15 y que posiciona a España en tercer lugar con un avance del 4,2% sólo por detrás de Reino Unido y Bélgica (20,5% y 8,8% respectivamente).

**Cuadro 5**  
**Principales macromagnitudes agrarias**

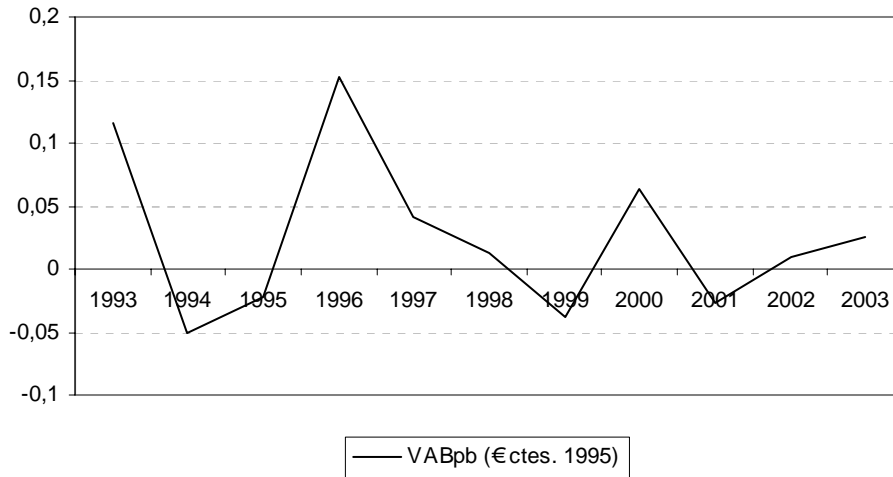
	Valor absoluto (mill € corrientes)		Tasa de crecimiento real
	2002	2003	% 03/02
P. F. Sector Agrario	2.689,22	2.827,33	1,02
P. F. Subsector Agrícola	929,39	1.077,81	11,43
P. F. Subsector Ganadero	1.318,24	1.301,52	-5,14
Subvenciones y otros	441,58	448,00	-2,52
Gastos	1.293,00	1.337,00	-0,65
VAB p. b.	1.396,22	1.490,33	2,56
	(23.820,5)	(24.676,8)	-0,46
Renta agraria	1.225,94	1.301,30	1,99
	(22.756,3)	(23.593)	-0,38

Fuente: Dpto. de Agricultura y Alimentación (Gobierno de Aragón) y entre paréntesis datos del Ministerio de Agricultura, Pesca y Alimentación para España.

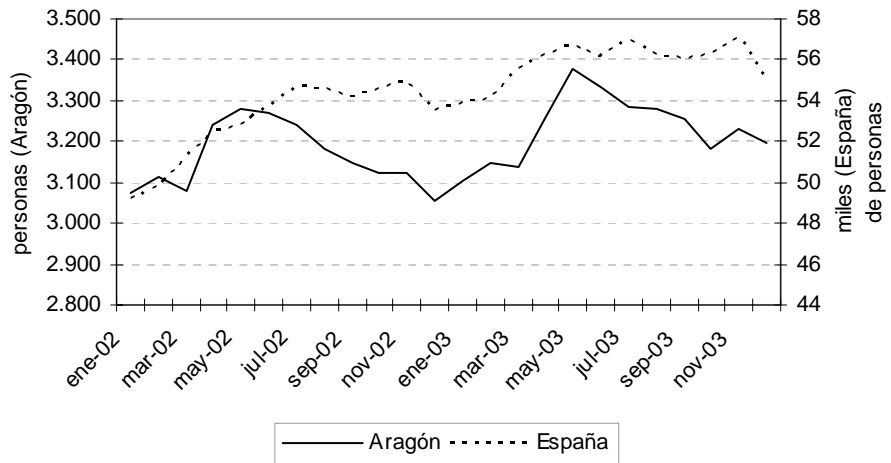
La tasa de ocupados en el sector agrario experimentó un descenso interanual de 14,3% en el cuarto trimestre. Sin embargo, existe una discrepancia con los datos de afiliación a la Seguridad Social, que muestran para el mismo período un aumento de 3,3% tanto en el número de afiliados del Régimen Autónomos como en el Régimen General. Por provincias, y con datos referidos al incremento interanual del último trimestre, la mayor fortaleza de la afiliación se produce en Teruel (16,3% en autónomos y 3,3% en general), seguida a distancia por Zaragoza (4,5% y 5,1%), mientras que en Huesca apenas varía (1,2% y 0,8%).

Las cifras de afiliados en el conjunto de la economía aragonesa del primer mes de 2004 muestran un ligero progreso respecto a diciembre del año anterior, inferior en el Régimen de Autónomos (0,3%) que en el General (2,6%). No obstante, los datos referidos al mercado laboral en el sector agrario deben ser tomados con precaución ya que se encuentran condicionados a su estacionalidad productiva.

**Gráfico 3: Evolución del crecimiento del VAB agrícola**



**Gráfico 4: Afiliados Reg. General Agricultura**

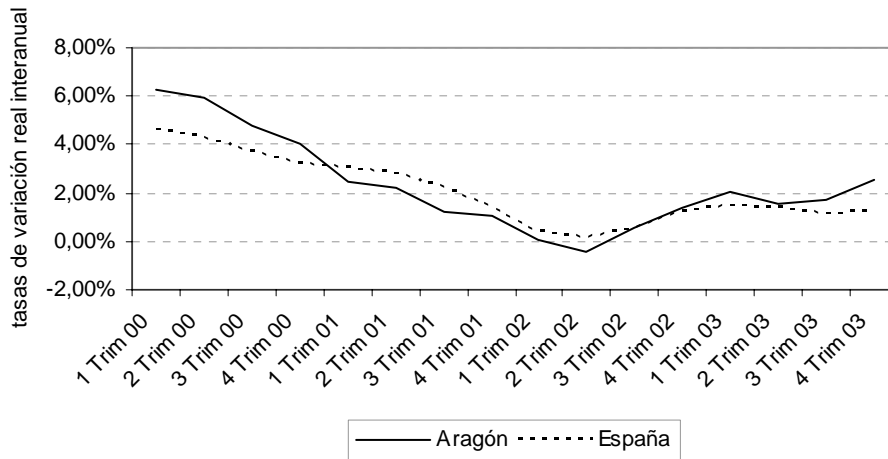


### 5.2 Industria

El sector industrial en Aragón registra en el cuarto trimestre un comportamiento más dinámico que en España.

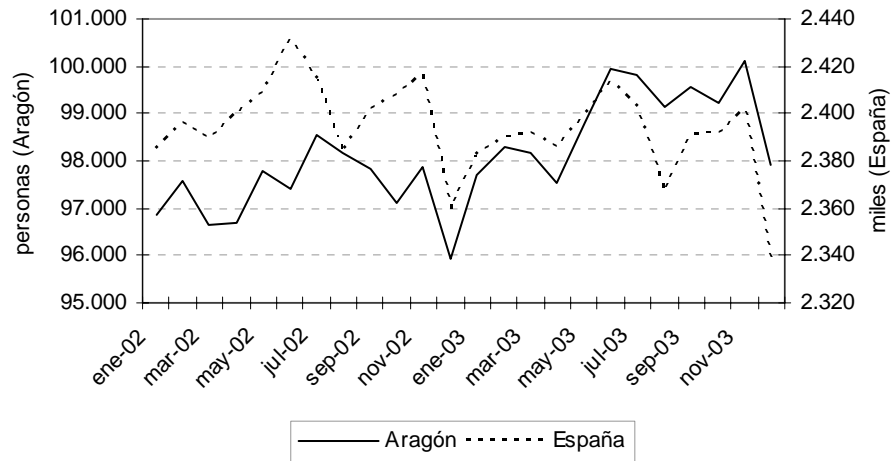
El VAB industrial aragonés en el cuarto trimestre de 2003 creció en un 2,5%, según las estimaciones del Departamento de Economía, Hacienda y Empleo del Gobierno de Aragón. Tras la pérdida de vigor en el segundo trimestre, la tónica positiva de crecimiento se estabiliza y el avance medio del sector a lo largo del ejercicio se sitúa en casi un 2%, siete décimas por encima del español. Este último registra un crecimiento intertrimestral más ralentizado, tras la pérdida de tono en el tercer trimestre.

Gráfico 5: Evolución VAB Sector Industrial



A partir de datos de la EPA, el sector industrial en el cuarto trimestre de 2003 empleaba a 116.300 personas, casi un cuarto de la población ocupada en nuestra región. Este dato implica una intensa reducción en el nivel de empleo respecto al cuarto trimestre del ejercicio anterior cercano al 5%. Destrucción de casi 3.000 puestos de trabajo en relación al tercer trimestre. Más modesto se presenta el descenso en el empleo industrial en tasa de variación interanual para el conjunto de España (3%). De modo, que la aparente expansión del sector no se estaría trasladando todavía al empleo y se basaría en incrementos de productividad. La afiliación al Régimen General de la Seguridad Social en el sector industrial, en cambio, muestra un incremento interanual de 2,2 puntos porcentuales en el cuarto trimestre. En 2004, con datos también de la Tesorería General de la Seguridad Social, enero presenta un aumento en el número de afiliados de unas 2.000 personas en este sector.

Gráfico 6: Afiliados Reg. General Industria

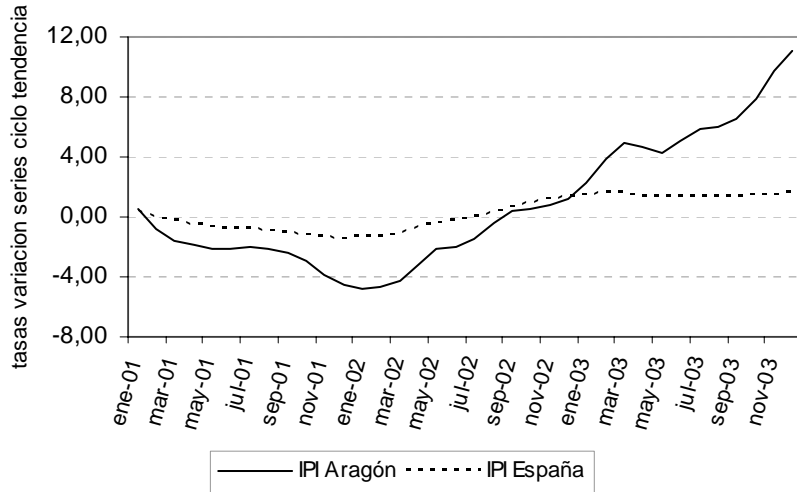


La recuperación de la industria en Aragón puede apreciarse también observando la evolución del índice de producción industrial que en el cuarto trimestre avanzó un 10,8% respecto al mismo período del año anterior, superándose la pérdida de impulso experimentada en el mes de diciembre.

Entre la información coyuntural disponible, el saldo total de la cartera de pedidos no es tan optimista, ya que tomó un valor medio de -25 en el cuarto trimestre (empeora cinco puntos en relación al último trimestre de 2002), si bien globalmente en el año 2003 se aprecia una mejora en los valores que toma este indicador respecto a 2002. Las respuestas muestran cómo los empresarios consideran que la mayor debilidad se encuentra en la cartera de bienes intermedios (-41,3 de media trimestral). El saldo de la capacidad productiva instalada fue de 4, un punto inferior al dato registrado un año antes, pero el signo positivo recoge la diferencia a favor de la opinión de la adecuación de esta. Dentro de la tónica general, el porcentaje de utilización de la capacidad productiva

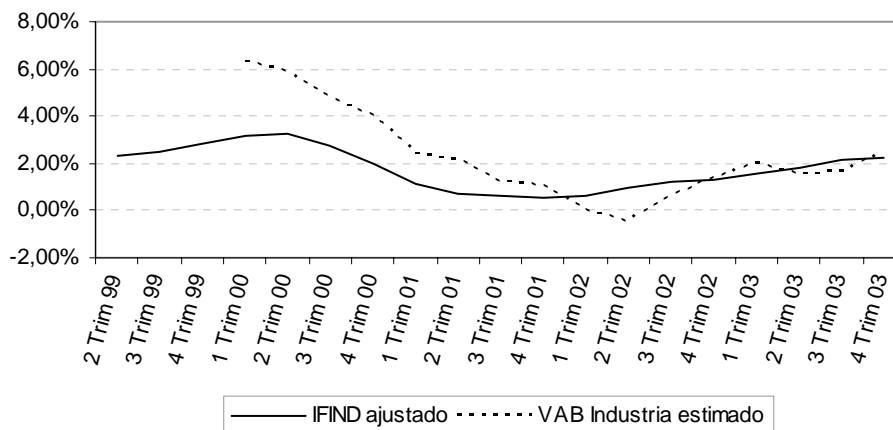
instalada fue del 79,5%, debido sobre todo a los bienes de inversión, y se ubica más de cuatro décimas por encima de la del ejercicio anterior, esperándose que en los próximos tres meses aumente hasta el 85,1%.

**Gráfico 7: Índice de Producción Industrial**



Como puede observarse en el gráfico, el Índice Fundear de la industria, ajustado al crecimiento del sector, reproduce el progreso apuntado en las estimaciones del VAB, evidenciando una trayectoria más estable y muestra cómo la senda de crecimiento que se venía registrando desde inicios de 2002 se ralentiza ligeramente en el tercer trimestre de 2003, siendo todavía positiva.

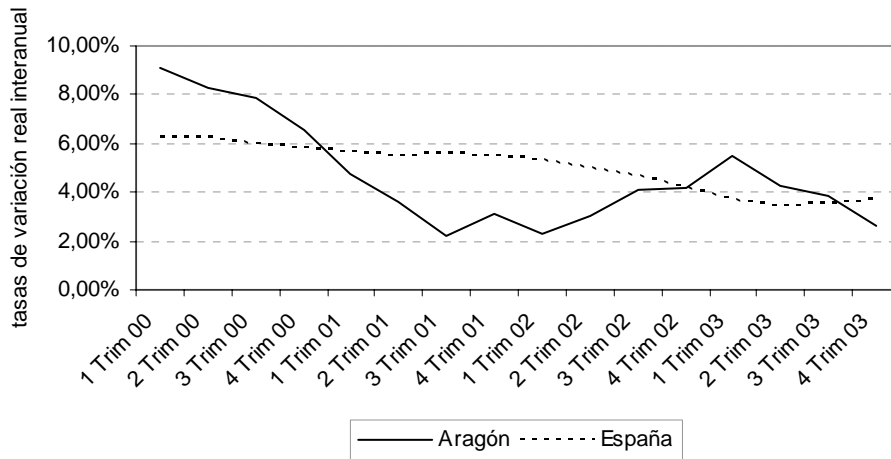
**Gráfico 8: Evolución del Índice FUNDEAR de Industria ajustado al crecimiento del sector**



### 5.3 Construcción

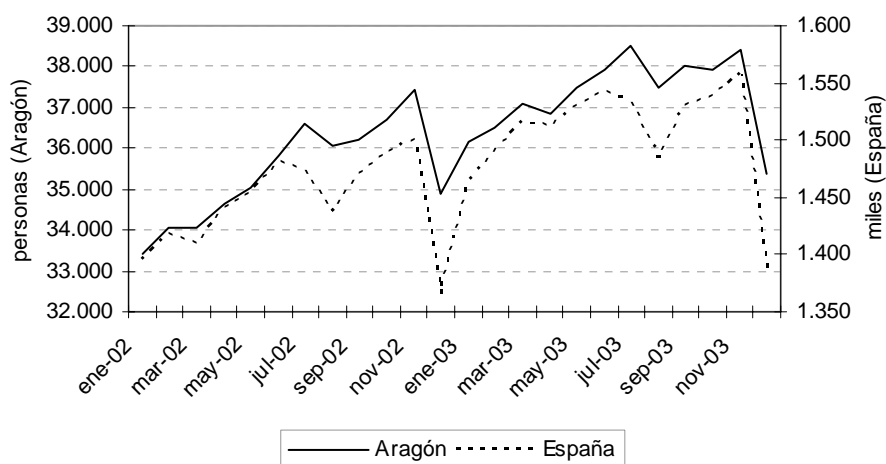
El sector de la construcción modera su crecimiento a lo largo de 2003.

A lo largo del año 2003 la construcción muestra señales de debilitamiento, profundizando en su desaceleración iniciada desde el primer trimestre del ejercicio. Así, con datos del Departamento de Economía, Hacienda y Empleo del Gobierno de Aragón, el crecimiento en el cuarto trimestre fue del 2,6%, un punto por debajo del nacional, aunque todavía se halla cuatro décimas por encima de ésta en términos anuales. En España, se atisba un mayor estancamiento en el comportamiento del sector, ya que se cierra el año con un crecimiento de igual magnitud al del primer trimestre (3,7%). Es preciso matizar, que en Aragón se partía de cifras muy elevadas al inicio del ejercicio. Por otra parte, en el gráfico 8 se puede observar que el comportamiento del sector de la construcción ha sido muy errático en los dos últimos años, quizá unido al comienzo y finalización de infraestructuras de cierta magnitud.

**Gráfico 9: Evolución VAB Sector Construcción**

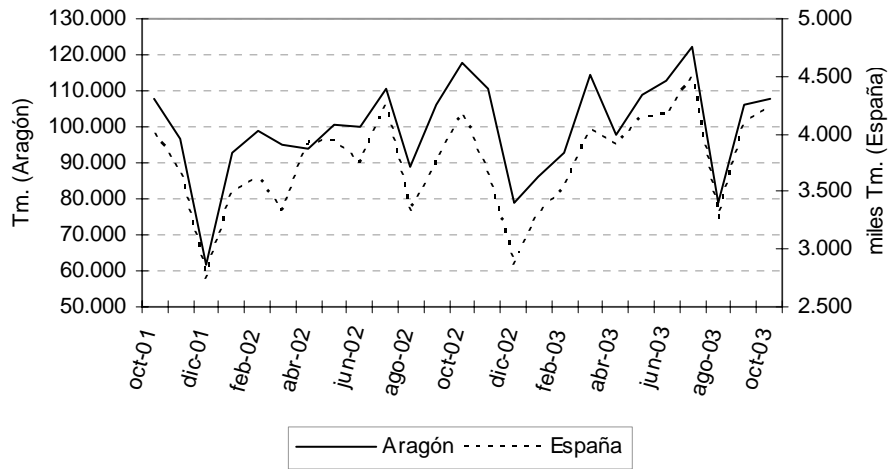
En términos de empleo, se percibe una cierta estabilidad en el sector con una ligera variación negativa de un punto porcentual en el último trimestre del presente ejercicio frente al mismo del anterior, siendo el último dato de ocupación de 47.400 personas. La afiliación, en cambio, tras la fuerte caída experimentada en el mes de diciembre, se recupera en enero sin llegar todavía a las algo más de 38.000 personas que se contabilizaron en la Seguridad Social en los meses de julio, septiembre y noviembre. En España, se intensifica el proceso de creación de empleo, con un aumento del 4,3% en el número de ocupados del sector.

Gráfico 10: Afiliados Reg. General Construcción

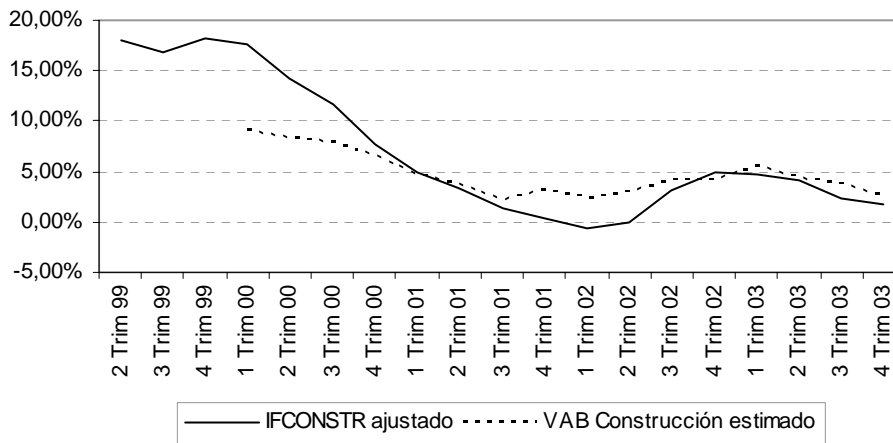


Tras el habitual descenso del mes de agosto, el consumo aparente de cemento, uno de los indicadores de actividad del sector construcción, parece recuperar la tendencia de crecimiento. Sin embargo, en el mes de octubre de 2003, último dato disponible, presenta una disminución del 8,4% respecto a octubre del año anterior, en clara consonancia con los datos de producción. En el segmento de la vivienda, los datos disponibles más recientes se refieren a los visados de obra nueva de los colegios de aparejadores y arquitectos técnicos, que aumentaron un 81,8% interanual en noviembre. Este indicador de carácter adelantado no hace sino confirmar que el sector todavía conserva un fuerte potencial expansivo, pese a que otros indicadores registren una mayor atonía, mostrando una vez más su acusado comportamiento errátil. La licitación oficial de obra civil, por su parte, también ha experimentado un considerable crecimiento en octubre de 2003 frente a los 12 meses anteriores.

**Gráfico 11: Consumo Aparente de Cemento**



**Gráfico 12: Evolución del Índice FUNDEAR de Construcción ajustado al crecimiento del sector**



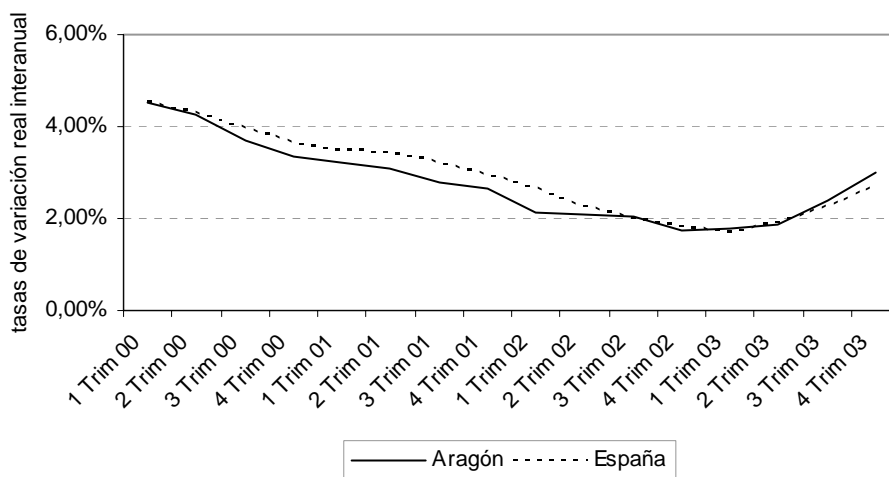
El Índice Fundear de la construcción ajustado al crecimiento del sector reproduce fielmente la evolución del VAB estimado, ratificando una gradual pérdida de impulso en el sector a lo largo del ejercicio 2003.

### 5.4 Servicios

El sector servicios aceleró su expansión en el cuarto trimestre de 2003.

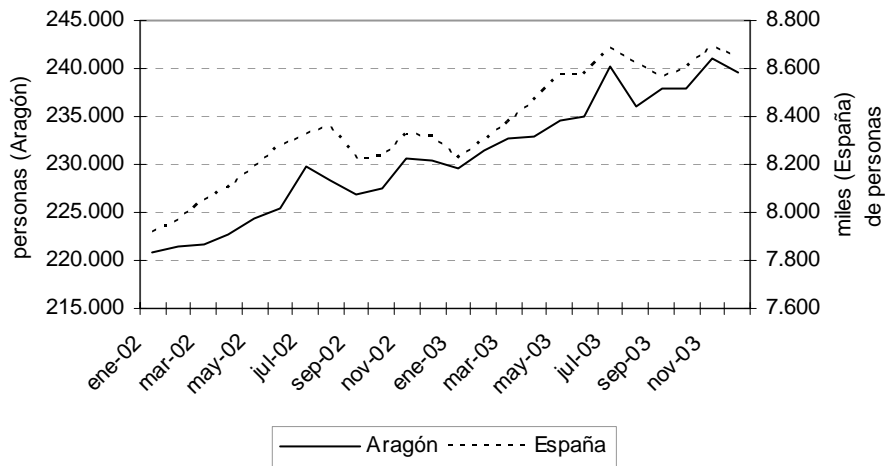
En el cuarto trimestre de 2003 el VAB en servicios creció un 3%, dos décimas por encima de España, con datos procedentes del Departamento de Economía, Hacienda y Empleo del Gobierno de Aragón. Se confirma, por tanto, la senda favorable de aceleración iniciada a comienzos de año, de mayor intensidad que la española y que sitúa el crecimiento medio a lo largo de 2003 también dos décimas por encima del nacional, en el 2,3%. Un dato optimista si se tiene en cuenta que, a pesar de su creciente terciarización, la economía aragonesa todavía no ha conseguido alcanzar a la media española en presencia relativa del sector servicios.

Gráfico 13: Evolución VAB Sector Servicios



El incremento interanual en el número de ocupados en el sector, en el cuarto trimestre, de 7,2%, confirma las buenas expectativas señaladas en el párrafo anterior. Esta variación fue dos puntos y medio superior a la española y permitió que la población ocupada en servicios se mantuviese en su máximo de 296.600 personas alcanzado en el tercer trimestre. Los datos de afiliación al sector del mes de enero permiten adelantar la continuidad de este tono expansivo, siendo el aumento frente a enero del año anterior del 4,6%.

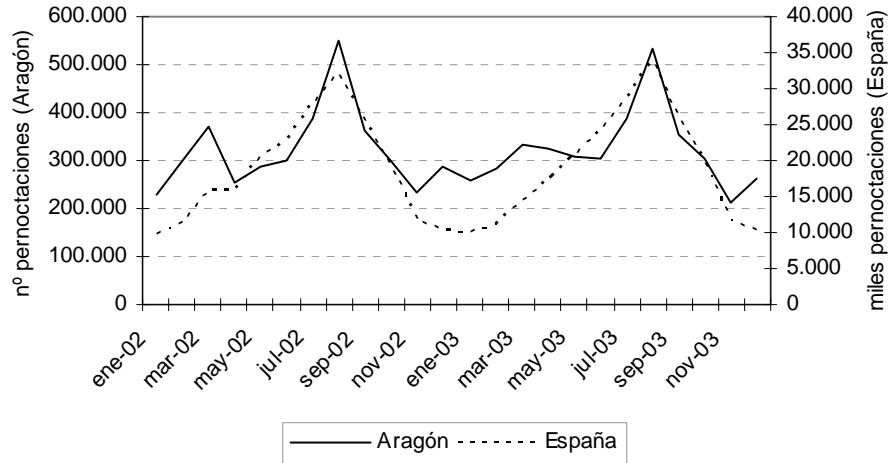
**Gráfico 14: Afiliados Reg. General Servicios**



La información coyuntural disponible relativa al turismo señalaría que en los meses finales de 2003 el balance es más bien discreto, con un descenso en términos interanuales del 4,5%. El número de viajeros entrados en establecimientos hoteleros también cae en un 2%. Los datos de enero muestran un mayor dinamismo, ya que el número de pernoctaciones, de nuevo interanuales, aumenta en casi seis puntos porcentuales, mientras que el número de viajeros lo hace en un 7%.

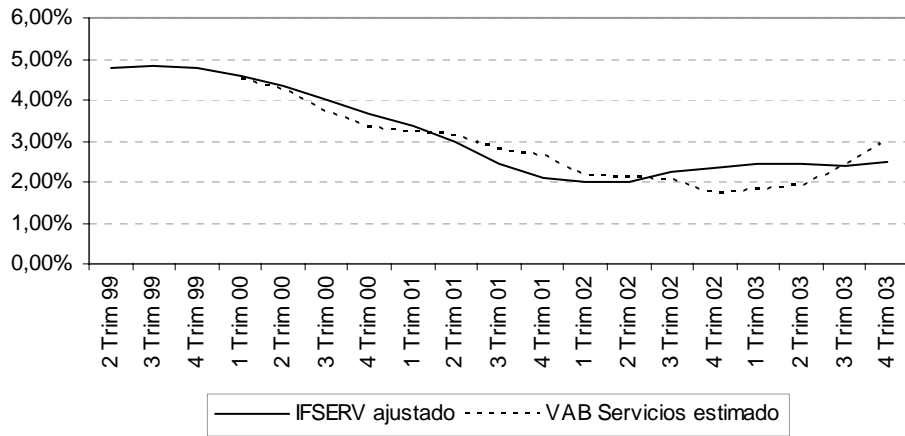
Por último, en el subsector de transportes, los datos de transporte aéreo de pasajeros han experimentado un significativo descenso del 17,7% en el cuarto trimestre frente al año anterior, explicado por la entrada en funcionamiento de la línea de alta velocidad. En el segmento de mercancías, en claro contraste, se aprecia un notabilísimo incremento de más del 80%.

**Gráfico 15: Pernoctaciones en establecimientos hoteleros**



La evolución del Índice Fundear del sector servicios ajustada al crecimiento del mismo revalida los datos de VAB de una aceleración iniciada a comienzos del año, aunque se observa menos optimista en cuanto al dinamismo de este crecimiento, ya que la tendencia que dibuja permanece más estancada.

**Gráfico 16: Evolución del Índice FUNDEAR de Servicios ajustado al crecimiento del sector**



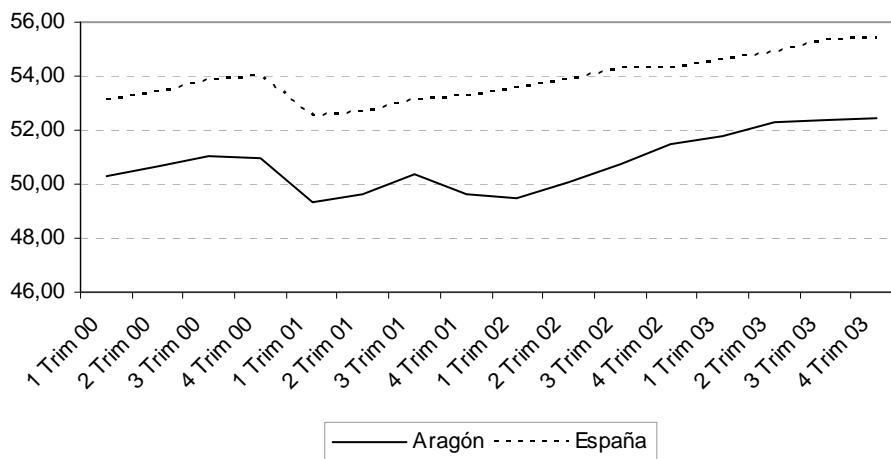
## 6 Mercado de trabajo

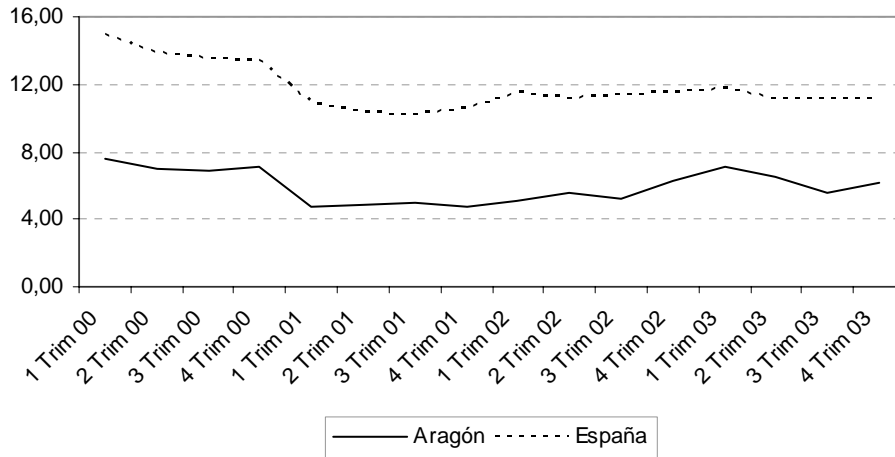
La solidez del empleo en Aragón cifra el paro casi en la mitad del conjunto nacional.

Los principales indicadores reflejan una notable solidez en el empleo en el cuarto trimestre. La tasa de desempleo en la economía aragonesa sube ligeramente hasta el 6,2% de la población activa, frente al 5,5% del tercer trimestre, suponiendo un descenso de 1,6% interanual. Por su parte, la tasa de desempleo española en el cuarto trimestre se sitúa en el 11,2%, 2,2 puntos porcentuales por debajo de su nivel de un año antes.

Sin embargo, estos datos son susceptibles de matización, y es que a pesar de la senda ascendente que está siguiendo la tasa de actividad aragonesa (2% interanual), todavía se sitúa casi tres puntos por debajo de la española, en el 52,2%. Por sexos, destaca el sustancial incremento interanual de la tasa de actividad femenina (6,4%), aunque tan solo alcanza el 41,2%, lejos del 64,3% de la masculina.

Gráfico 17: Evolución Tasa de Actividad



**Gráfico 18: Evolución Tasa de Desempleo**

Por ramas de actividad, la variación respecto al cuarto trimestre de 2002 del número de ocupados en servicios registró un crecimiento del 7,2%, hasta las 296.600 personas, el 60% del empleo regional. Mientras que descendió en una décima el empleo de la construcción, más acusadamente el de la industria (-4,7%) y se intensificó el proceso de destrucción de empleo en agricultura (-14,3%). Esta evolución ubica la tasa de empleo en Aragón en el último trimestre de 2003 en el 49,2%, menos de una décima por encima de la española.

Según los datos totales de afiliación a la Seguridad Social, durante el cuarto trimestre la media de afiliados superó las 500.000 personas. Pese a que el menor tono de afiliación en el mes de diciembre empañó levemente el balance del ejercicio, en términos comparativos respecto al último trimestre de 2002, la afiliación aumentó en un 3,3%. Por provincias, el ritmo de crecimiento de las altas laborales en la Seguridad Social aumentó de forma similar.

El paro registrado en las oficinas del INAEM alcanzó las 33.578 personas en el cuarto trimestre de 2003. De este modo, Aragón registra una mejora progresiva e intensa del desempleo, con un ritmo interanual de variación que desciende un 6,5%. El decremento del desempleo fue especialmente visible en la provincia de Zaragoza (-7,9%), más discreto en Huesca (-3,2%) y prácticamente se mantiene estancado en Teruel (-0,1%). En el mes de enero la cifra de desempleados aumenta en 613 personas, lo que supone una caída del 8,5% frente al mismo mes del año anterior y permite afirmar que la tendencia en los primeros compases del ejercicio apunta a que la situación se mantenga favorable.

Según la estadística de contratación, el número de contratos firmados se afianzó en el cuarto trimestre, aumentando a un ritmo interanual del 7,9%. Con todo, el incremento en la contratación se debió principalmente al crecimiento de las colocaciones temporales, dado que las fórmulas de tiempo indefinido se mantuvieron estancadas con un levísimo aumento del 0,4%. En el primer mes de 2004 el número de contratos firmados asciende a 30.245 (descenso mensual interanual del 7,4%), de los cuales tan sólo 1.960 tienen carácter de indefinidos.

## 7 Sector exterior

El sector exterior de la economía aragonesa contribuye positivamente al crecimiento económico. Los datos acumulados de comercio exterior de enero a octubre de 2003 muestran un superávit en el saldo de 682.375,26 miles de euros en términos reales. La tasa de cobertura hasta octubre, medida como el cociente entre exportaciones e importaciones, se situó en 114,6%. Estas cifras contrastan con la situación de la economía española, también para los diez primeros meses de 2003, con un abultado déficit comercial y una tasa de cobertura que alcanza tan solo el 75,4%. No obstante, hay que tener en cuenta la precaución de que el comercio de bienes es especialmente débil en el mes de agosto, a lo que se añade el mes de enero para la importación y el de diciembre (o enero) para la exportación.

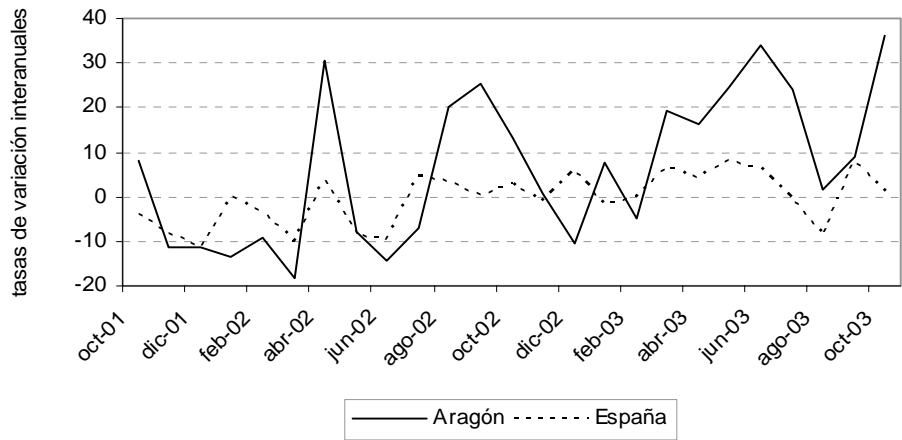
Las exportaciones aragonesas aumentaron notablemente en el mes de octubre respecto a septiembre, un 26,3%, y su importe acumulado hasta octubre ascendió a 5.357.696,15 miles de euros a precios reales, situándose el crecimiento real exportador en un 53%. Frente al mismo mes del año anterior, el incremento fue de 35,9%. El buen tono de las ventas exteriores en octubre viene de la mano del alza en los bienes de consumo, muy lejos de los bienes intermedios y de capital. Jerarquía que se corrobora al analizar el crecimiento real de los diez primeros meses de 2003, las exportaciones de bienes de consumo constatan su sobresaliente vigor (84,4%), seguidas de forma notable por bienes de capital (25,2%), con ambas tasas superando claramente el débil incremento de la registrada por bienes intermedios (1,4%).

Las importaciones crecieron modestamente en octubre (2,5%) y su importe acumulado en los diez primeros meses del ejercicio se situó en 4.675.320,88 miles de euros, que representan un crecimiento real de 55,9%. Si comparamos con octubre de 2002 el incremento alcanzaría el 27,7%. El aumento real de las importaciones en el conjunto de los diez primeros meses fue especialmente visible en el ámbito de bienes de consumo, con una tasa de 85%, crecimiento superior en

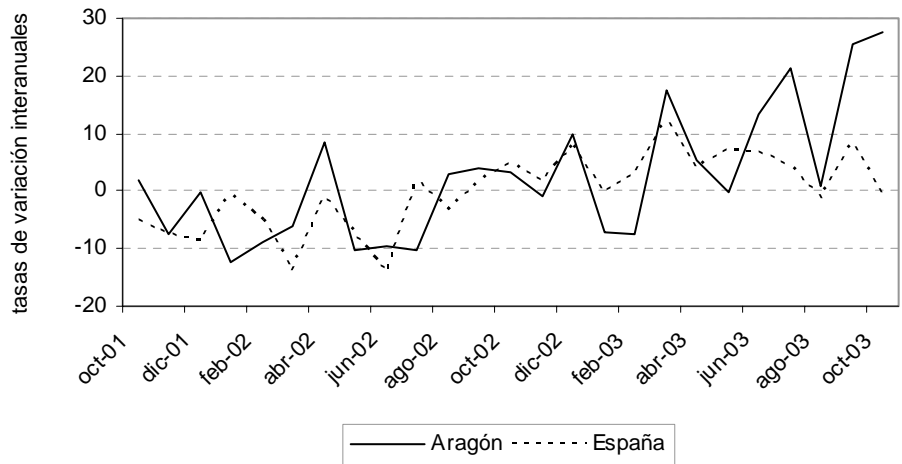
2003 cierra en Aragón con un saldo positivo en el sector exterior.

un 24,4% al de las importaciones de bienes de capital. Algo menos intenso fue el incremento de las de bienes intermedios (37,6%).

**Gráfico 19: Evolución de las exportaciones (precios ctes)**



**Gráfico 20: Evolución de las importaciones (precios ctes)**



## 8 Sistema financiero

El entorno monetario y financiero de la economía aragonesa está dominado por la estabilidad que impera en la zona Euro. Así, el tipo de interés fijado por el Banco Central Europeo se encuentra en el nivel mínimo de 2% desde junio de 2003, manteniendo los tipos de interés del mercado monetario del área en niveles reducidos. El euríbor a un año en media mensual cerraba diciembre en el 2,38% casi medio punto por debajo de diciembre de 2002 y afronta el inicio de 2004 con una continuada tendencia a la baja (en torno al 2,15 en las últimas semanas de febrero).

A pesar del creciente y elevado nivel de endeudamiento en el sector privado, debido sobre todo al avance del crédito destinado a la adquisición de vivienda, no parece que las condiciones financieras en conjunto en este sector vayan a ser un obstáculo en el dinamismo de las decisiones de gasto.

Respecto a los mercados de deuda pública, la rentabilidad de la deuda del Tesoro español a 10 años terminó situándose a finales de 2003 en el 4,29%, prácticamente al mismo nivel que doce meses antes.

La acentuada depreciación del dólar frente al euro ha sido la nota predominante en los mercados financieros internacionales hasta la fecha de cierre de este boletín. En cuanto a los mercados bursátiles nacional e internacionales terminaron 2003 en un tono positivo y han iniciado 2004 dando continuidad a esta trayectoria, reflejando las favorables perspectivas sobre el escenario económico mundial.

Los créditos tomados por los agentes económicos tanto para el conjunto de Aragón como por provincias, experimentan un notable incremento en el tercer trimestre del año, y este comportamiento es extensible tanto a los créditos concedidos a otros sectores residentes como a las administraciones públicas. Así, en la economía aragonesa respecto al tercer trimestre de 2002 los créditos a otros sectores residentes aumentaron en 14% (un 4% respecto al segundo trimestre de

Bajos tipos de interés y volatilidad cambiaria son las notas dominantes del entorno monetario y financiero para la economía aragonesa.

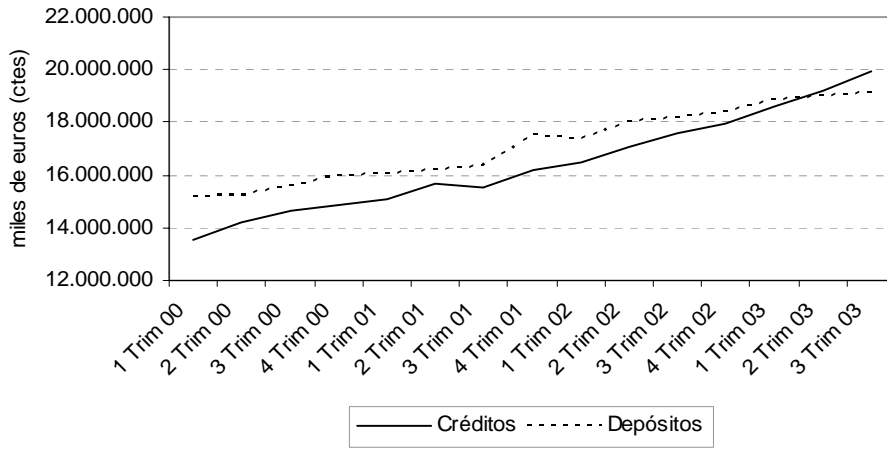
En 2003 la economía aragonesa abandona su tradicional posición acreedora.

2003) y su importe ascendía a 18.878.377,1 miles de euros, mientras que los créditos bancarios al sector público lo hicieron en un 6,2% (3,4% frente al trimestre anterior), con un importe de 1.065.825,5 miles de euros. Comportamiento coherente con la fortaleza, dentro de una franca estabilidad, que ha mantenido el consumo privado aragonés en el año 2003.

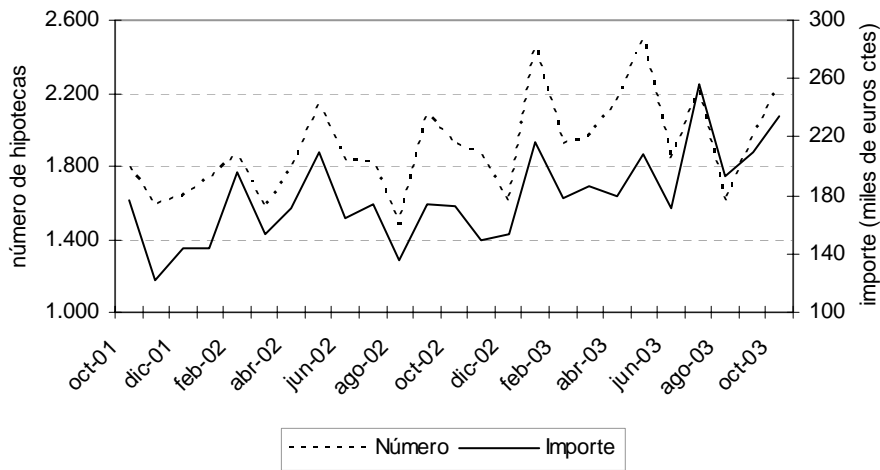
Los depósitos totales de otros sectores residentes se expandieron en un 5,6% en el tercer trimestre de 2003 en relación con el mismo trimestre del año anterior, 1,2 décimas más que en el segundo trimestre. Por el lado de las administraciones públicas, los depósitos se elevan a 4.727,4 miles de euros, con un descenso interanual del 2,1%, seis décimas menor a la del trimestre anterior. Por provincias, las tasas de variación interanual de los depósitos totales, presentan sus mayores incrementos en Zaragoza (en torno al 7%), mientras que en Teruel caen cerca del 0,8%. A pesar del avance en ambos, los menores ritmos de crecimiento del ahorro (depósitos) frente al consumo (créditos), hacen que la economía aragonesa abandone su tradicional posición acreedora. Este impulso de la inversión es una excelente señal de dinamismo y fortaleza económicos, ya que Aragón se había caracterizado por "su excedente de ahorro".

Por otra parte, la demanda de crédito hipotecario muestra una gran dinamicidad. A pesar de la moderada elevación en el número de hipotecas con relación a cuatro trimestres antes (un 7,3%), éstas registran una vigorosa subida en cuanto a su importe, con una tasa de crecimiento del 36,4% frente al mismo trimestre de 2002, explicada por la fuerte elevación de los precios de la vivienda. Los datos más recientes del mes de octubre, muestran un volumen neto de captación de 234,3 millones de euros, cantidad que representa un aumento interanual de 35,9%. En el caso de España, el importe de los créditos hipotecarios crece un 21,8% en tasa de variación anual. Estas cifras son reflejo del buen momento que atraviesa el sector de la construcción, a pesar de la moderación registrada en Aragón a lo largo de 2003.

**Gráfico 21: Evolución Créditos y Depósitos**



**Gráfico 22: Evolución Hipotecas**



## 9 Precios

Los precios se desaceleraron en Aragón, situándose la tasa de inflación media del cuarto trimestre en el 2,5%.

En el mes de diciembre la variación anual del IPC fue del 2,5% quedando la tasa de inflación media anual de la economía aragonesa para el año 2003 en el 2,9%, una décima por debajo de la española. El favorable balance desacelerador del año precedente tiene su continuidad en el primer mes de 2004 con un 2,2% de tasa de variación interanual del IPC, que supone una caída mensual de ocho décimas respecto a diciembre.

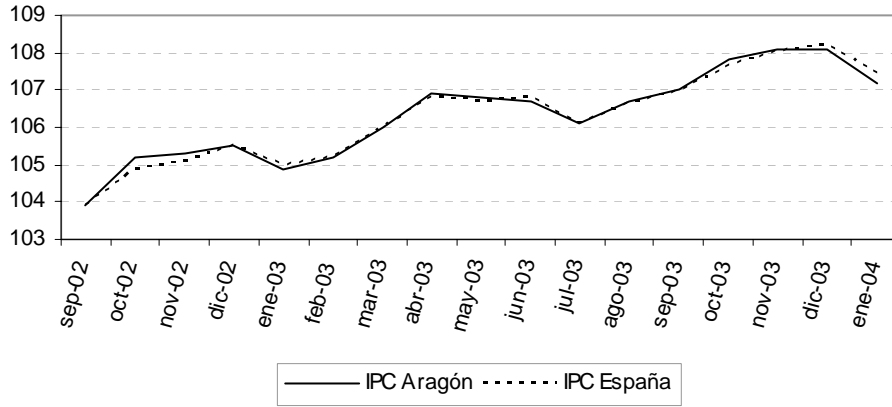
El IPC interanual aragonés del cuarto trimestre se situó en el 2,5%. Las rúbricas que más aumentaron fueron “Enseñanza” (4,2%), “Alimentos y bebidas no alcohólicas” (3,8%) y “Hoteles, cafés y restaurantes” (3,4%), todas ellas del ámbito de los servicios. No obstante, la acusada contribución negativa de los precios de “Vestido y calzado” (-46.5%), y en menor medida “Comunicaciones” (-0,6%) o el modesto incremento del componente “Transporte” (1%), compensaron el repunte de las partidas más inflacionistas.

Desde una perspectiva provincial, Teruel y Huesca son las menos inflacionistas (2,2% y 2,3%, respectivamente), mientras que Zaragoza registra una tasa de variación interanual en el último trimestre de 2003 más alineada con la del conjunto de la región, aunque ligeramente superior a ésta (2,6%).

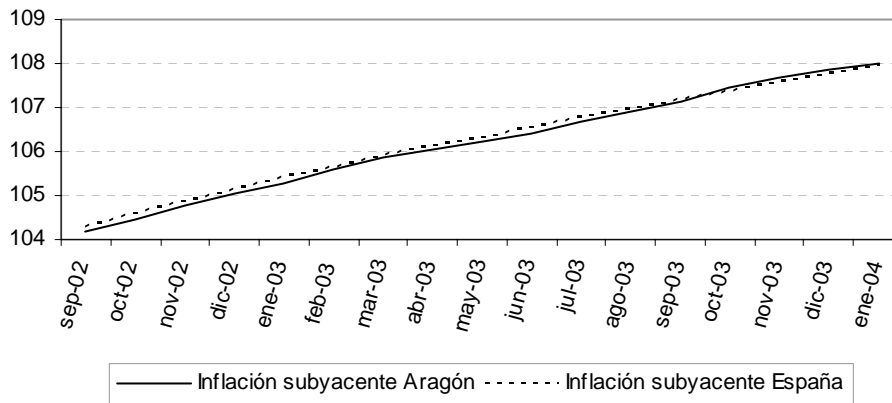
Pese a que la tasa de variación del IPC español del cuarto trimestre supera en algo más de una décima a la aragonesa, la de la inflación subyacente en el mismo trimestre (en la que se excluyen los componentes más volátiles, como alimentos no elaborados y energía) fue superior en Aragón que en España, 2,8% frente a 2,6%. Este peculiar comportamiento muestra que el componente inflacionista en nuestra región es más estructural o permanente y los componentes volátiles tienen una influencia menor que en el conjunto nacional. Así, “Alimentos y bebidas no elaboradas” en el cuarto trimestre aumenta seis décimas más en España que en

Aragón en tasa interanual. Esta menor incidencia se explica por el característico autoabastecimiento del mercado agrícola aragonés.

**Gráfico 23: Evolución del IPC**



**Gráfico 24: Evolución de la Inflación subyacente**



El índice de precios industriales en Aragón aumentó ocho décimas en el cuarto trimestre en términos interanuales, dos menos que el nacional y ambos datos siguen tendencias muy similares. Este buen comportamiento tiene su origen fundamentalmente en la moderación de los precios de la energía y muestra cómo el sector exportador, a pesar de la notable apreciación del euro, realiza un importante ajuste en sus márgenes.

La tasa de variación interanual trimestral de la inflación española calculada según el IPCA fue del 2,7% en el mes de diciembre, de forma que el diferencial de inflación respecto a la zona euro se mantiene en siete décimas porcentuales, mejorando en un punto porcentual frente al mismo mes de 2002. Los tres países más inflacionistas de la zona fueron Grecia, Irlanda y España.

**10. Estadísticas****Cuadro 1**  
**Estimación de la coyuntura aragonesa 2000-2002**

	2000				2001				2002				2000	2001	2002
	1T	2T	3T	4T	1T	2T	3T	4T	1T	2T	3T	4T			
Consumo privado	4,72	3,73	3,38	2,57	2,42	2,47	2,07	1,96	1,61	1,34	2,41	3,22	3,6	2,23	2,14
	4,74	4,32	3,68	3,21	3,07	2,98	2,76	2,55	2,37	2,43	2,79	3,02	3,99	2,84	2,65
FBCF bienes de equipo	8,51	7,65	5,08	3,45	1,26	-0,47	-0,41	-1,35	-4,73	-3,72	-2,76	-0,28	6,17	-0,24	-2,87
	7,32	6,34	4,42	2,62	1,75	1,27	0,26	-1,68	-3,71	-4,2	-2,7	-0,19	5,18	0,4	-2,7
FBCF construcción	8,74	8,32	8,11	6,7	4,86	3,44	2,24	2,13	0,85	1,51	3,39	5,18	7,97	3,17	2,73
	6,42	6,19	5,97	6	6,05	5,97	5,85	5,39	4,81	4,31	3,99	3,79	6,14	5,82	4,23
VAB industria	6,27	5,9	4,74	4,04	2,43	2,19	1,21	1,08	0,06	-0,46	0,6	1,39	5,24	1,73	0,4
	4,58	4,29	3,68	3,22	3,04	2,77	2,23	1,38	0,43	0,15	0,58	1,24	3,94	2,36	0,6
VAB construcción	9,13	8,25	7,85	6,54	4,75	3,64	2,22	3,12	2,32	2,99	4,06	4,16	7,94	3,43	3,39
	6,19	6,21	5,98	5,83	5,62	5,46	5,54	5,46	5,3	5,03	4,66	4,18	6,05	5,52	4,8
VAB servicios	4,5	4,25	3,69	3,34	3,2	3,11	2,79	2,65	2,15	2,08	2,04	1,72	3,95	2,94	2
	4,51	4,29	3,97	3,66	3,49	3,42	3,2	2,94	2,64	2,28	1,98	1,81	4,11	3,26	2,18
VAB no agrario	5,35	5,02	4,29	3,77	3,09	2,87	2,29	2,22	1,56	1,42	1,78	1,8	4,61	2,62	1,64
	4,67	4,46	4,07	3,73	3,56	3,43	3,17	2,78	2,33	2	1,88	1,88	4,23	3,24	2,02
VAB total	5,31	5,16	4,49	3,86	2,91	2,52	1,89	1,87	1,4	1,37	1,79	1,85	4,7	2,3	1,6
	4,56	4,43	3,99	3,5	3,17	2,98	2,89	2,73	2,41	2,03	1,78	1,7	4,12	2,94	1,98
PIB	4,76	4,57	4,06	3,49	3,1	2,88	2,77	2,63	2,31	2,01	1,87	1,98	4,82	2,23	1,69
	5,55	5,32	4,57	3,85	2,86	2,43	1,81	1,8	1,35	1,36	1,88	2,15	4,22	2,84	2,04
UE15	3,8	4,1	3,2	2,8	2,5	1,7	1,5	0,9	0,7	1,1	1,1	1,3	3,5	1,7	1

Unidades: tasas de variación interanuales de las series ciclo-tendencia, en gris los datos de la CNTR (INE)

Fuente: INE, Consejería Economía, Hacienda y Empleo (DGA) y elaboración propia

**Cuadro 2**  
**Indicadores de coyuntura del sector industrial**

	IPI	ICI	Cartera de pedidos			
			Total	B. inversión	B. intermedios	B. consumo
enero 02	99,1	-12,01	-48	-19	-37	-78
febrero 02	102,0	-11,36	-29	-20	-20	-44
marzo 02	101,9	-10,72	-28	-5	-30	-40
abril 02	110,5	-10,30	-23	13	-17	-54
mayo 02	115,4	-10,14	-27	-9	-57	-8
junio 02	106,4	-10,08	-18	-12	-16	-29
julio 02	104,1	-10,13	-28	-23	-21	-42
agosto 02	71,5	-9,99	-28	-19	-16	-46
septiembre 02	108,5	-9,56	-13	-16	-20	0
octubre 02	111,1	-9,14	-19	-4	-19	-27
noviembre 02	105,1	-8,93	-26	-22	-16	-38
diciembre 02	86,3	-8,88	-15	-8	-53	15
enero 03	99,7	-9,05	-23	-36	-34	-2
febrero 03	106,9	-9,32	-44	-14	-65	-44
marzo 03	113,1	-9,24	-38	-27	-58	-26
abril 03	104,4	-8,68	-9	10	-20	-12
mayo 03	110,4	-8,01	-24	6	-43	-23
junio 03	112,3	-7,48	-19	-16	-27	-12
julio 03	116,4	-7,33	-8	-9	-28	12
agosto 03	72,4	-7,53	-8	-4	-6	-11
septiembre 03	114,3	-7,84	-20	-19	-34	-7
octubre 03	119,1	-7,82	-36	-21	-47	-36
noviembre 03	112,3	-7,32	-19	-9	-39	-6
diciembre 03	103,9	-6,56	-20	0	-38	-17

Unidades: IPI (índices), ICI (SalDOS) y Cartera de pedidos (SalDOS)

Fuente: IPI e ICI (IAEST), Cartera de pedidos (MCyT)

**Cuadro 3**  
**Indicadores de coyuntura del sector industrial (continuación)**

Capacidad productiva instalada y Utilización de la capacidad productiva												
	Total			Bienes inversión			Bienes intermedios			Bienes consumo		
	CPI	UCP (actual)	UCP (prox 3 meses)	CPI	UCP (actual)	UCP (prox 3 meses)	CPI	UCP (actual)	UCP (prox 3 meses)	CPI	UCP (actual)	UCP (prox 3 meses)
1 Trim 97	11	74,9	76,8	1	73,1	73,8	20	71,2	72,0	6	83,9	83,9
2 Trim 97	8	81,1	81,6	35	89,5	87,5	0	75,9	74,6	-4	85,0	85,0
3 Trim 97	-4	81,8	83,6	-8	89,0	93,0	1	75,3	76,4	-4	84,9	84,9
4 Trim 97	7	78,8	76,8	1	85,0	87,2	39	71,3	70,1	-23	76,9	76,9
1 Trim 98	4	80,2	81,5	3	86,6	87,0	8	76,5	75,5	0	84,2	84,2
2 Trim 98	2	82,0	82,7	-7	88,5	87,8	5	76,1	75,9	5	83,9	86,4
3 Trim 98	1	82,8	82,2	2	88,3	89,6	0	75,8	73,2	0	86,5	86,7
4 Trim 98	8	82,0	82,0	2	87,8	88,6	17	77,9	77,0	2	82,5	82,9
1 Trim 99	4	73,1	73,7	12	79,3	81,5	0	67,5	65,1	3	74,8	77,4
2 Trim 99	7	74,1	74,7	29	74,1	74,7	0	71,9	71,9	0	76,4	77,5
3 Trim 99	11	78,4	81,3	0	81,9	85,8	21	76,4	76,6	9	78,1	83,2
4 Trim 99	6	75,9	76,5	-8	72,3	73,4	19	76,0	76,2	2	78,2	78,8
1 Trim 00	9	78,1	80,0	10	80,6	81,0	15	73,6	73,6	0	81,1	85,9
2 Trim 00	-2	80,6	75,7	0	80,8	80,1	-6	77,2	77,2	0	84,1	71,2
3 Trim 00	0	77,8	79,8	0	82,3	85,9	0	77,7	77,5	0	74,9	78,1
4 Trim 00	10	73,1	72,9	11	76,5	76,0	10	75,1	74,4	9	68,7	69,2
1 Trim 01	20	78,6	80,1	0	75,7	77,1	20	78,6	79,6	33	80,4	82,6
2 Trim 01	3	74,8	75,3	0	76,4	81,6	0	75,1	71,8	6	73,3	74,7
3 Trim 01	5	76,4	78,2	11	81,0	82,7	5	75,1	74,1	0	74,7	79,4
4 Trim 01	21	73,0	70,2	0	83,0	83,0	22	71,7	69,1	33	67,7	62,9
1 Trim 02	0	74,2	74,5	0	82,8	84,2	-11	78,6	76,5	11	64,0	65,8
2 Trim 02	3	64,2	73,5	-10	56,9	78,6	2	60,9	63,0	14	72,4	80,7
3 Trim 02	22	68,2	73,3	15	63,0	78,0	6	66,5	66,9	43	73,3	76,7
4 Trim 02	5	72,5	75,2	0	84,8	85,7	12	65,4	68,2	0	71,3	75,2
1 Trim 03	-2	75,8	79,0	-8	79,6	81,8	8	72,4	74,4	-7	76,7	81,7
2 Trim 03	8	75,6	76,5	21	84,1	84,7	6	70,1	70,4	0	75,5	77,3
3 Trim 03	4	80,1	81,2	14	85,8	85,4	1	79,0	79,8	0	77,4	79,9
4 Trim 03	4	76,0	79,5	4	85,1	88,1	-1	71,2	74,0	7	74,6	79,2

Unidades: CPI (saldos), UCP (porcentajes)

Fuente: MCyT

**Cuadro 4**  
**Indicadores de coyuntura del sector industrial (continuación)**

	Consumo de productos petrolíferos							
	Total Gasolinas				Total Gasoleos			
	Aragón	Huesca	Teruel	Zaragoza	Aragón	Huesca	Teruel	Zaragoza
noviembre 01	19.551	4.040	1.965	13.547	113.094	26.841	17.745	68.508
diciembre 01	22.056	4.749	2.136	15.171	122.854	30.109	18.216	74.529
enero 02	17.775	3.819	1.696	12.261	108.776	26.410	17.621	64.745
febrero 02	17.436	3.843	1.705	11.888	106.390	26.389	16.389	63.612
marzo 02	21.993	5.076	2.243	14.674	96.938	21.649	15.961	59.328
abril 02	21.618	5.205	2.835	13.578	97.137	22.545	16.696	57.896
mayo 02	20.746	4.450	2.080	14.216	89.204	20.911	15.025	53.268
junio 02	20.909	5.187	2.208	13.514	83.021	22.183	13.731	47.107
julio 02	24.864	5.808	2.574	16.482	95.672	24.090	15.832	55.750
agosto 02	26.587	7.018	3.324	16.245	82.814	23.472	13.055	46.287
septiembre 02	20.655	4.526	2.316	13.813	91.668	22.767	16.144	52.757
octubre 02	20.402	4.350	2.122	13.930	108.414	26.854	18.725	62.835
noviembre 02	18.979	3.953	1.957	13.069	108.140	26.348	17.111	64.681
diciembre 02	20.491	4.605	2.011	13.875	107.773	26.917	15.577	65.279
enero 03	18.363	4.026	1.779	12.558	105.992	22.588	14.813	68.591
febrero 03	16.648	3.506	1.597	11.545	118.922	28.868	18.294	71.760
marzo 03	19.574	4.404	1.958	13.212	107.091	26.378	17.141	63.572
abril 03	22.145	4.964	2.419	14.762	100.159	25.438	15.689	59.032
mayo 03	20.964	4.391	2.019	14.554	96.167	23.934	15.463	56.770
junio 03	20.677	4.567	2.038	14.072	96.446	25.434	15.925	55.087
julio 03	24.046	5.715	2.485	15.846	104.546	27.949	17.233	59.364
agosto 03	25.299	6.772	3.306	15.220	81.471	23.465	12.863	45.143
septiembre 03	20.590	4.822	2.194	13.574	100.452	26.164	16.924	57.364
octubre 03	20.055	4.159	2.148	13.748	120.206	31.629	19.659	68.919
noviembre 03	17.137	3.607	1.773	11.757	111.641	26.686	20.095	64.860

Unidades: Tm.

Fuente: Ministerio de Economía

**Cuadro 5**  
**Indicadores de coyuntura del sector industrial y servicios**

	Transporte aéreo y matriculación de vehículos			
	Trans. aéreo de pasajeros	Trans. aéreo de mcías.	Matriculación	
			Veh. Carga	Turismos
enero 01	17.464	178.056	698	2.391
febrero 01	16.273	176.111	768	2.628
marzo 01	19.229	181.394	767	3.088
abril 01	20.436	180.206	676	2.434
mayo 01	17.038	241.059	825	3.130
junio 01	17.704	233.402	808	3.223
julio 01	20.699	218.497	738	3.519
agosto 01	21.267	106.889	497	1.952
septiembre 01	21.088	298.517	625	2.123
octubre 01	17.891	119.297	671	2.509
noviembre 01	15.359	110.925	758	2.676
diciembre 01	13.141	150.039	777	2.598
enero 02	15.716	134.570	693	2.322
febrero 02	15.934	98.272	632	2.318
marzo 02	20.529	110.165	617	2.101
abril 02	17.948	117.895	780	2.552
mayo 02	17.009	147.434	749	2.910
junio 02	16.979	200.875	673	2.581
julio 02	20.600	244.501	829	3.395
agosto 02	23.481	238.311	493	1.878
septiembre 02	22.352	255.530	519	2.127
octubre 02	19.084	377.023	788	2.663
noviembre 02	17.289	561.102	702	2.257
diciembre 02	18.736	658.442	745	2.618
enero 03	15.905	422.332	757	2.337
febrero 03	17.314	598.309	675	2.410
marzo 03	19.266	526.324	803	2.401
abril 03	21.140	561.399	734	2.413
mayo 03	15.302	727.573	782	2.548
junio 03	18.104	548.364	900	3.018
julio 03	22.521	512.788	931	3.576
agosto 03	26.000	726.808	568	1.935
septiembre 03	24.813	813.670	634	2.467
octubre 03	17.079	935.604	828	2.856
noviembre 03	13.375	1.087.068	810	2.828
diciembre 03	14.890	903.914	841	2.984
enero 04	nd	nd	736	2.384

Unidades: nº pasajeros, kilogramos y unidades, respectivamente

Fuente: Mº Fomento y DGT

**Cuadro 6**  
**Indicadores de coyuntura del sector industrial**

<b>Transporte de mercancías por carretera</b>			
	<b>Interior</b>	<b>Intrarregional</b>	<b>Interregional</b>
1 Trim 97	7.814	3.291	4.523
2 Trim 97	9.253	2.902	6.351
3 Trim 97	11.106	4.535	6.571
4 Trim 97	9.833	3.523	6.310
1 Trim 98	10.586	4.316	6.270
2 Trim 98	13.287	6.313	6.974
3 Trim 98	7.599	2.570	5.029
4 Trim 98	10.117	3.477	6.640
1 Trim 99	11.204	4.472	6.732
2 Trim 99	12.701	5.539	7.162
3 Trim 99	10.332	4.535	5.797
4 Trim 99	11.911	4.897	7.014
1 Trim 00	10.884	4.384	6.500
2 Trim 00	12.692	4.961	7.731
3 Trim 00	11.730	4.709	7.021
4 Trim 00	13.310	5.954	7.356
1 Trim 01	14.533	6.051	8.482
2 Trim 01	14.188	5.087	9.101
3 Trim 01	13.537	5.539	7.998
4 Trim 01	12.948	4.706	8.242
1 Trim 02	13.979	5.178	8.801
2 Trim 02	16.116	7.328	8.787
3 Trim 02	16.544	8.087	8.457
4 Trim 02	14.340	5.335	9.005
1 Trim 03	17.427	7.755	9.672
2 Trim 03	17.053	8.431	8.622
3 Trim 03	17.026	8.976	8.050

Unidades: miles de toneladas

Fuente: MºFomento

**Cuadro 7**  
**Indicadores de coyuntura del sector de la construcción**

	Consumo de cemento	Hipotecas		Licitación Oficial	Visados obra nueva		Edificación nueva planta	
		Número	Importe		Número	Superficie	Nº edificios	Superficie
noviembre 01	96.464	1.590	122,60	14.499	444	210.140	365	239
diciembre 01	61.695	1.636	145,20	132.612	353	171.735	572	337
enero 02	92.947	1.732	145,50	62.904	315	165.790	285	160
febrero 02	99.003	1.863	199,20	15.698	859	239.055	330	303
marzo 02	94.920	1.567	156,40	34.150	407	177.502	235	139
abril 02	93.946	1.773	178,30	34.397	358	175.235	249	173
mayo 02	100.817	2.142	218,20	50.648	416	222.745	459	366
junio 02	99.915	1.829	170,80	105.749	308	188.654	416	164
julio 02	110.564	1.824	180,02	234.703	452	282.078	315	372
agosto 02	88.657	1.484	139,92	59.811	172	125.897	157	84
septiembre 02	106.215	2.081	180,06	124.578	411	219.856	472	328
octubre 02	117.710	1.921	181,41	24.147	683	283.402	416	248
noviembre 02	110.371	1.869	157,54	123.089	291	274.819	673	346
diciembre 02	78.930	1.608	161,31	19.172	457	273.137	385	424
enero 03	86.211	2.460	226,93	91.469	355	221.984	183	124
febrero 03	93.005	1.919	187,91	55.972	423	248.536	359	231
marzo 03	114.614	1.964	196,82	45.547	562	246.259	398	264
abril 03	97.878	2.147	191,66	52.977	307	296.502	310	210
mayo 03	108.640	2.501	223,09	128.063	481	262.538	435	366
junio 03	113.016	1.830	182,94	49.826	491	236.221	171	139
julio 03	122.379	2.220	272,37	67.278	520	210.567	550	331
agosto 03	78.982	1.605	205,38	47.358	271	140.668	394	211
septiembre 03	106.086	1.959	224,06	34.284	420	206.036	nd	nd
octubre 03	107.830	2.243	252,58	42.191	390	259.780	nd	nd
noviembre 03	nd	nd	nd	nd	529	243.752	nd	nd

Unidades: Cemento (TM), Hipotecas (unidades y millones de euros), Licitación (miles de euros), Visados (nº y m<sup>2</sup>) y Edificación nueva (nº y miles de m<sup>2</sup>)

Fuente: Hipotecas (Banco de España), resto de series (Ministerio de Fomento)

**Cuadro 8**  
**Indicadores de coyuntura del sector servicios y de industria**

	Encuesta de Ocupación Hotelera							
	Viajeros				Pernoctaciones			
	Aragón	Huesca	Teruel	Zaragoza	Aragón	Huesca	Teruel	Zaragoza
enero 02	102.204	36.265	11.478	54.461	230.912	108.243	22.103	100.567
febrero 02	135.052	51.604	14.599	68.850	298.839	141.265	27.125	130.449
marzo 02	170.218	63.499	19.247	87.473	371.167	167.402	40.144	163.621
abril 02	128.774	30.950	19.633	78.191	253.580	71.275	34.662	147.643
mayo 02	144.207	37.544	22.077	84.586	288.250	87.607	38.606	162.037
junio 02	151.636	47.552	22.472	81.612	299.865	106.127	37.177	156.561
julio 02	177.447	61.230	25.963	90.254	387.616	174.717	53.110	159.788
agosto 02	217.373	87.249	35.639	94.485	549.351	285.871	87.933	175.547
septiembre 02	181.086	54.801	26.083	100.202	362.276	123.212	52.558	186.505
octubre 02	161.950	36.265	25.262	100.424	298.554	67.383	43.677	187.493
noviembre 02	111.138	19.802	17.443	73.893	231.640	44.096	32.206	155.338
diciembre 02	131.823	47.321	18.863	65.640	286.093	124.755	38.050	123.288
enero 03	112.242	44.116	13.353	54.773	257.139	133.800	24.629	98.710
febrero 03	127.208	51.892	15.800	59.516	281.486	136.726	28.736	116.024
marzo 03	152.034	52.046	19.671	80.316	335.067	143.351	34.811	156.905
abril 03	156.031	43.077	28.356	84.598	325.985	112.589	54.323	159.073
mayo 03	155.143	39.563	24.387	91.194	310.219	94.129	44.746	171.343
junio 03	158.290	49.243	23.669	85.378	305.382	105.851	39.956	159.575
julio 03	184.920	72.038	26.282	86.599	385.561	189.669	47.852	148.040
agosto 03	221.856	86.577	38.469	96.810	533.690	287.634	74.154	171.902
septiembre 03	183.303	55.027	28.168	100.108	354.863	130.625	50.464	173.773
octubre 03	156.675	35.127	27.386	94.162	304.974	81.173	47.969	175.832
noviembre 03	110.231	19.091	19.428	71.712	212.745	47.831	30.333	134.581
diciembre 03	130.033	44.508	19.509	66.016	262.065	115.589	31.907	114.570
enero 04	120.130	47.604	18.450	54.077	272.257	150.102	29.555	92.600

Unidades: Viajeros (nº de personas), Pernoctaciones (nº de pernoctaciones)

Fuente: INE

**Cuadro 9**  
**Mercado de Trabajo**

	Encuesta de Población Activa					Parados
	Ocupados					
	Total	Agricultura	Industria	Construcción	Servicios	
1 Trim 97	417,4	39,0	104,9	36,0	237,4	73,4
2 Trim 97	422,3	40,5	108,1	36,9	236,8	70,7
3 Trim 97	430,4	38,7	112,8	34,2	244,6	70,5
4 Trim 97	430,3	40,8	113,8	33,2	242,5	64,7
1 Trim 98	434,1	42,5	109,5	32,2	249,9	60,8
2 Trim 98	440,1	41,5	116,1	31,9	250,5	56,4
3 Trim 98	443,8	42,2	112,3	32,0	257,3	54,3
4 Trim 98	444,0	38,1	112,5	31,0	262,4	55,3
1 Trim 99	444,6	37,4	111,3	34,2	261,6	53,6
2 Trim 99	444,9	35,4	111,8	34,9	262,8	45,9
3 Trim 99	458,3	33,9	114,3	38,3	271,9	38,8
4 Trim 99	457,7	33,2	114,5	39,0	271,0	40,3
1 Trim 00	463,0	32,0	122,6	41,6	266,7	38,2
2 Trim 00	469,4	33,9	127,6	43,7	264,2	35,2
3 Trim 00	473,8	35,2	129,1	46,4	263,1	34,8
4 Trim 00	472,0	33,4	127,5	47,9	263,3	36,3
1 Trim 01	468,3	34,6	125,7	40,5	267,4	23,1
2 Trim 01	470,4	36,2	121,7	43,1	269,3	23,9
3 Trim 01	477,1	37,2	124,6	46,2	269,0	24,7
4 Trim 01	471,0	33,9	122,9	45,5	268,8	23,4
1 Trim 02	467,9	35,5	119,2	42,9	270,2	25,0
2 Trim 02	471,3	34,3	121,7	44,2	271,2	27,8
3 Trim 02	478,8	33,5	121,6	48,6	275,1	26,0
4 Trim 02	480,0	33,5	122,0	47,9	276,6	32,3
1 Trim 03	478,4	29,8	118,1	45,2	285,3	36,4
2 Trim 03	486,1	30,1	115,1	48,6	292,3	33,7
3 Trim 03	491,9	28,7	119,0	47,6	296,6	28,9
4 Trim 03	489,1	28,7	116,3	47,4	296,6	32,3

Unidades: miles de personas

Fuente: INE

**Cuadro 10**  
**Mercado de Trabajo (continuación)**

	Afiliados y Paro Registrado					
	Afiliados totales	Afiliados Reg. General				Paro Registrado
		Agricultura	Industria	Construcción	Servicios	
enero 02	470.255	3.074	96.855	33.432	220.754	36.412
febrero 02	472.459	3.113	97.591	34.051	221.397	36.844
marzo 02	473.775	3.077	96.647	34.066	221.766	37.305
abril 02	475.095	3.241	96.706	34.655	222.619	37.343
mayo 02	479.687	3.282	97.780	35.031	224.273	35.460
junio 02	485.741	3.270	97.389	35.820	225.476	33.062
julio 02	488.557	3.241	98.568	36.585	229.843	31.363
agosto 02	488.453	3.180	98.160	36.067	228.352	31.857
septiembre 02	483.983	3.148	97.839	36.228	226.882	34.405
octubre 02	482.191	3.121	97.098	36.689	227.578	35.776
noviembre 02	487.013	3.122	97.888	37.423	230.584	35.954
diciembre 02	483.653	3.055	95.937	34.895	230.412	35.986
enero 03	484.765	3.103	97.691	36.167	229.552	37.088
febrero 03	487.737	3.149	98.277	36.510	231.549	36.984
marzo 03	490.050	3.139	98.169	37.113	232.802	36.498
abril 03	489.864	3.257	97.528	36.848	232.834	35.596
mayo 03	495.373	3.378	98.791	37.460	234.662	33.700
junio 03	498.080	3.333	99.939	37.945	235.079	32.964
julio 03	503.373	3.284	99.814	38.497	240.125	31.127
agosto 03	498.259	3.280	99.149	37.498	235.939	30.534
septiembre 03	500.173	3.255	99.551	38.035	237.855	31.947
octubre 03	499.069	3.180	99.244	37.932	237.825	33.521
noviembre 03	503.795	3.229	100.126	38.414	241.062	33.886
diciembre 03	498.124	3.197	97.922	35.370	239.501	33.327
enero 04	0	3.277	99.918	37.523	240.021	33.940

Unidades: número de personas

Fuente: Seg. Social e INEM

**Cuadro 11**  
**Sector exterior**

	Exportaciones (precios ctes)				Importaciones (precios ctes)			
	Total	B. Consumo	B. Capital	B. Intermedios	Total	B. Consumo	B. Capital	B. Intermedios
octubre 01	457.185,33	263.401,39	39.884,04	153.898,91	425.607,53	152.443,01	82.247,77	190.915,76
noviembre 01	445.257,68	262.973,24	40.509,42	141.774,03	434.706,64	141.455,90	93.412,29	199.838,45
diciembre 01	380.507,40	183.701,88	84.554,79	112.249,75	386.692,00	132.141,16	90.043,44	164.505,43
enero 02	426.004,91	254.683,01	36.821,96	134.499,94	387.736,86	125.291,73	89.782,69	172.662,44
febrero 02	486.902,66	290.645,74	39.838,44	156.417,49	437.493,96	148.599,92	97.836,01	191.058,03
marzo 02	447.375,47	240.089,11	40.362,71	166.922,67	453.722,81	159.310,94	102.170,17	192.240,72
abril 02	487.207,91	284.418,14	46.278,05	156.512,69	407.984,69	132.055,41	92.206,18	183.722,14
mayo 02	471.564,48	275.849,51	43.459,54	152.256,39	478.261,58	136.167,60	111.049,39	231.044,59
junio 02	433.790,98	254.621,27	39.342,26	139.827,45	477.490,30	179.941,20	96.561,43	200.987,66
julio 02	465.149,92	254.314,36	54.920,80	155.914,75	431.814,97	161.476,39	75.930,25	194.408,33
agosto 02	326.699,62	148.110,68	46.278,31	132.311,60	293.951,65	105.990,42	55.237,40	132.723,83
septiembre 02	510.729,55	329.000,96	46.865,26	134.863,33	436.381,14	148.969,20	106.828,68	180.583,25
octubre 02	516.830,80	293.094,11	47.024,71	176.711,98	439.537,07	138.116,92	102.426,81	198.993,35
noviembre 02	447.754,99	259.057,93	49.964,86	139.074,07	430.299,15	148.233,62	101.016,14	181.049,38
diciembre 02	339.769,67	170.947,87	40.672,99	128.147,87	424.446,45	162.695,73	83.011,37	178.739,34
enero 03	459.347,00	272.449,00	44.506,20	142.391,80	359.951,38	98.610,10	84.031,46	177.309,82
febrero 03	463.699,62	274.918,25	39.173,95	149.606,46	404.957,22	126.635,93	89.146,39	189.174,90
marzo 03	533.603,77	321.365,09	52.085,85	160.151,89	533.265,09	176.346,23	104.258,49	252.660,38
abril 03	566.489,24	355.921,42	53.396,63	157.171,19	430.257,25	138.828,81	85.744,62	205.682,88
mayo 03	585.968,16	356.639,51	52.703,18	176.625,47	476.832,40	145.798,69	95.502,81	235.530,90
junio 03	580.513,59	384.539,83	56.119,96	139.853,80	540.433,93	175.655,11	112.576,38	252.201,50
julio 03	577.820,92	386.489,16	53.943,45	137.389,26	524.597,55	197.451,46	106.744,58	220.401,51
agosto 03	331.569,82	182.940,02	35.382,38	113.246,49	296.212,75	108.616,68	51.706,65	135.890,35
septiembre 03	556.171,03	370.505,61	45.947,66	139.717,76	547.469,16	198.900,93	114.425,23	234.142,99
octubre 03	702.512,99	502.418,37	55.705,94	144.389,61	561.344,16	182.395,18	134.888,68	244.060,30

Unidades: miles de euros

Fuente: Agencia Tributaria

**Cuadro 12**  
**Consumo y sector financiero (precios ctes)**

	<b>Gasto Total b. y s.</b>	<b>Gasto Medio por Hogar</b>	<b>Gasto Medio por Persona</b>	<b>Créditos</b>	<b>Depósitos</b>
1 Trim 98	1.731,71	4.470,45	1.487,56	11.332.821,27	14.096.081,47
2 Trim 98	1.826,44	4.687,79	1.572,24	11.767.994,27	13.834.227,83
3 Trim 98	1.736,33	4.398,93	1.493,18	11.873.135,54	13.930.829,26
4 Trim 98	1.842,79	4.668,44	1.585,61	12.280.556,90	14.378.140,08
1 Trim 99	2.017,45	5.094,60	1.736,84	12.368.530,31	14.309.245,70
2 Trim 99	1.718,69	4.323,16	1.480,46	12.800.203,23	14.678.584,73
3 Trim 99	1.811,84	4.597,79	1.561,55	12.923.354,98	14.644.119,37
4 Trim 99	1.808,42	4.595,61	1.560,48	13.246.458,34	15.174.608,55
1 Trim 00	1.865,87	4.754,02	1.609,60	13.528.867,24	15.191.093,70
2 Trim 00	1.990,72	4.943,10	1.718,50	14.196.695,67	15.250.777,59
3 Trim 00	1.972,06	4.853,44	1.703,29	14.678.938,95	15.613.024,30
4 Trim 00	2.059,85	4.915,22	1.782,43	14.861.853,93	15.950.916,86
1 Trim 01	2.078,21	4.908,37	1.796,88	15.085.333,33	16.009.343,43
2 Trim 01	2.001,62	4.716,64	1.734,15	15.662.136,84	16.163.331,53
3 Trim 01	2.028,58	4.751,74	1.755,85	15.499.993,24	16.351.495,87
4 Trim 01	2.129,09	5.004,07	1.843,84	16.159.637,16	17.500.283,82
1 Trim 02	1.942,00	4.589,88	1.682,72	16.513.755,31	17.393.266,01
2 Trim 02	2.086,46	4.941,90	1.807,45	17.052.780,07	18.040.727,36
3 Trim 02	2.113,65	5.044,14	1.831,47	17.563.286,27	18.183.278,74
4 Trim 02	2.171,25	5.112,88	1.881,85	17.992.290,70	18.400.556,52
1 Trim 03	2.084,87	4.929,91	1.807,44	18.627.372,82	18.869.134,40
2 Trim 03	1.960,84	4.774,04	1.700,37	19.189.728,46	18.980.599,25
3 Trim 03	2.138,81	5.139,14	1.855,19	19.944.202,63	19.164.765,48

Unidades: Gasto total (millones de euros), gasto medio por hogar y por persona (euros) y créditos y depósitos (miles de euros)

Fuente: Consumo (INE), Créditos y Depósitos (Banco de España)

**Cuadro 13**  
**Índice de Precios Consumo**

	Aragón	Alimentos y bebidas no alcohólicas	Bebidas alcohólicas y tabaco	Vestido y calzado	Vivienda	Menaje	Medicina	Transpo rte	Comunicaciones	Ocio y cultura	Enseñanza	Hoteles, cafés y restaurantes	Otros
enero 02	101,4	102,5	101,9	100,5	100,9	100,5	101,4	99,6	100,1	100,2	103,1	102,8	103,5
febrero 02	101,4	102,1	101,7	200,7	101,0	100,4	102,5	100,0	98,6	99,1	103,4	104,8	103,5
marzo 02	102,3	102,5	101,8	203,3	101,3	101,4	103,0	101,5	97,4	100,8	103,5	106,1	104,3
abril 02	103,7	103,0	106,1	210,9	101,7	102,1	103,8	103,2	97,4	100,6	103,6	106,1	104,6
mayo 02	104,1	103,4	106,2	211,9	101,8	102,5	103,5	103,4	97,4	100,5	103,5	106,5	104,9
junio 02	104,1	103,6	106,4	211,1	102,9	102,9	103,7	102,5	97,3	101,4	103,5	106,9	105,0
julio 02	103,2	104,1	106,5	201,7	103,3	101,4	103,9	102,5	97,1	102,5	103,5	107,6	104,7
agosto 02	103,6	104,8	106,4	201,6	103,4	101,3	103,9	102,7	97,1	103,7	103,6	108,7	104,9
septiembre 02	103,9	105,6	106,5	203,8	103,7	101,7	103,9	103,2	97,5	102,2	104,6	107,6	104,8
octubre 02	105,2	105,9	106,5	213,6	104,2	102,2	104,2	103,6	97,5	101,3	106,9	107,9	104,9
noviembre 02	105,3	106,1	106,5	217,1	104,1	102,6	104,4	102,1	94,2	100,8	107,1	107,9	105,2
diciembre 02	105,5	106,6	106,5	215,4	104,4	102,9	104,0	102,7	94,1	102,4	108,6	108,3	105,1
enero 03	104,9	106,9	106,5	206,8	105,3	102,7	104,2	104,2	95,4	100,7	107,9	108,6	106,3
febrero 03	105,2	106,3	108,0	102,0	106,1	102,7	104,3	105,5	95,5	101,0	107,9	109,2	106,5
marzo 03	106,0	106,5	108,2	105,4	107,7	103,4	105,1	106,4	95,4	101,2	107,9	109,5	107,0
abril 03	106,9	106,5	108,4	114,4	107,1	103,7	105,4	104,8	95,3	102,5	107,9	110,3	107,2
mayo 03	106,8	106,7	108,5	115,6	106,6	104,4	106,0	103,6	95,2	100,7	107,9	110,3	107,4
junio 03	106,7	106,9	108,5	113,5	106,6	104,7	106,0	103,4	95,1	101,3	107,9	110,7	107,7
julio 03	106,1	107,7	109,2	103,2	106,5	103,7	106,1	104,1	95,2	102,6	107,9	111,9	107,7
agosto 03	106,7	108,7	109,3	103,1	106,8	103,6	106,2	104,8	95,1	104,5	108,0	113,3	107,6
septiembre 03	107,0	109,7	109,4	106,5	106,8	103,9	106,3	104,7	95,1	103,0	109,9	111,7	107,6
octubre 03	107,8	110,0	109,4	113,9	106,9	104,3	106,3	103,8	95,1	102,5	111,8	111,7	107,8
noviembre 03	108,1	110,2	109,5	116,7	107,3	104,4	106,3	103,8	94,5	101,4	112,0	111,6	107,9
diciembre 03	108,1	110,5	109,5	114,7	107,2	104,6	106,3	103,8	94,5	102,3	112,5	111,9	108,1
enero 04	107,2	110,8	109,6	102,6	108,7	104,1	107,0	104,5	94,4	100,6	112,9	112,4	109,8

Unidades: Índice

Fuente: INE